

QCC



Theme Achievement

September 1, 2021

Quality Control Cycle



การพัฒนาระบบ KPI Data Collection & Dashboard เพื่อประกอบการตัดสินใจของผู้บริหาร

โดย...ทีมแอคบาปังบุรีเย่ (AccBA Pung-Pu-Ri-Yae)

งานพัฒนาและขับเคลื่อนยุทธศาสตร์ คณะบริหารธุรกิจ มหาวิทยาลัยเชียงใหม่
Division of Strategy Formulation and Implementation, Faculty of Business Administration, CMU



Mission: เรามุ่งมั่นที่จะผลิตบัณฑิตผู้เปี่ยมด้วยคุณธรรมและจิตสำนึกต่อสังคม และสร้างองค์ความรู้ที่นำไปปฏิบัติได้ ตลอดจนเป็นผู้ชี้แนวทางสู่ความเป็นเลิศทางการบริหารธุรกิจต่อธุรกิจและสังคม

Vision:

คณะบริหารธุรกิจ
แห่งความภาคภูมิใจ

วัฒนธรรมองค์กร:

- ความรู้ต้องคู่คุณธรรม
- ทีมต้องนำการพัฒนา
- हमันหาความร่วมมือ
- ใจถือความสมดุล
- คำจุนผู้อื่นเหนือตนเอง



สีประจำคณะ
สีเทาอมฟ้า

ประวัติความเป็นมา



- 2508 ภาควิชาบัญชีและบริหารธุรกิจเป็น 1 ใน 5 ภาควิชาของคณะสังคมศาสตร์
- 2535 ได้รับอนุมัติให้จัดตั้งเป็นคณะบริหารธุรกิจ วันที่ 19 ธันวาคม 2535
- 2564 มี 4 ภาควิชา 1 ศูนย์ฯ และสำนักงานคณะแบ่งออกเป็น 6 งาน

นักศึกษา 2,818 คน | อาจารย์ 56 คน | บุคลากรสายสนับสนุน 57 คน

ระดับปริญญาตรี

3 หลักสูตร นักศึกษา 2,150 คน

- บัณฑิตบริหาร (B.Acc.) ภาคปกติและภาคพิเศษ
- บริหารธุรกิจบัณฑิต (B.B.A.) ภาคปกติและภาคพิเศษ
- บริหารธุรกิจบัณฑิต สาขาวิชาการจัดการธุรกิจบริการ (B.B.A. (Service Business Management) ภาคปกติ

มีอายุ 56 ปี
นับจากการเป็น
ภาควิชา
&
มีอายุ 29 ปี
นับจากการจัดตั้ง
เป็นคณะ

ระดับบัณฑิตศึกษา

5 หลักสูตร นักศึกษา 668 คน

- หลักสูตรบัญชีมหาบัณฑิต (M.Acc.)
- หลักสูตรบริหารธุรกิจมหาบัณฑิต
 - บริหารธุรกิจมหาบัณฑิต (M.B.A.)
 - บริหารธุรกิจมหาบัณฑิตสำหรับผู้บริหาร (Ex-M.B.A.)
- หลักสูตรบริหารธุรกิจมหาบัณฑิต สาขาวิชาการตลาด (M.B.A.-Marketing)
- หลักสูตรวิทยาศาสตร์มหาบัณฑิต สาขาวิชาการเงิน (M.S. Finance)
- หลักสูตรปรัชญาดุษฎีบัณฑิต สาขาวิชาบริหารธุรกิจ (Ph.D. (Business Administration))



โครงสร้างองค์กร (Organization Chart)

คณะบริหารธุรกิจ มหาวิทยาลัยเชียงใหม่

ภาควิชาการบัญชี

ภาควิชาการเงิน

ภาควิชาการจัดการ
และการเป็นผู้ประกอบการ

ภาควิชาการตลาด

ศูนย์นวัตกรรม
การจัดการ

สำนักงานคณะ

งานบริหารทั่วไป

งานการเงิน การคลัง
และพัสดุ

★ งานพัฒนาและ
ขับเคลื่อนยุทธศาสตร์

งานบริการการศึกษา

งานพัฒนาคุณภาพนักศึกษา
และศิษย์เก่าสัมพันธ์

งานบริหารงานวิจัย บริการ
วิชาการ และวิเทศสัมพันธ์

หน่วยแผนยุทธศาสตร์และ
การติดตามการบรรลุผล

หน่วยประกันคุณภาพ
การศึกษา

หน่วยนวัตกรรมองค์กร

*หมายเหตุ: คณะบริหารธุรกิจ ปรับโครงสร้างการบริหารภายในคณะฯ โดยเปลี่ยนจาก
“งานนโยบายและแผนและประกันคุณภาพการศึกษา” เป็น “งานพัฒนาและขับเคลื่อนยุทธศาสตร์”
ตามประกาศมหาวิทยาลัยเชียงใหม่ เรื่อง การแบ่งงานในสำนักงานส่วนงานวิชาการและสำนักงานส่วนอื่น
(ฉบับที่ 2) พ.ศ. 2562 ณ วันที่ 22 มิ.ย. 62

อายุงานเฉลี่ย
12 ปี

งานพัฒนาและขับเคลื่อนยุทธศาสตร์



Fai

อายุงาน
15 ปี

- นางสาวศุภลักษณ์ วันปิ่น
- International Accreditation; AACSB
 - AACSB Report
 - Sedona System
 - KPI Report
 - EII Report
 - Risk mgt.

หัวหน้างาน

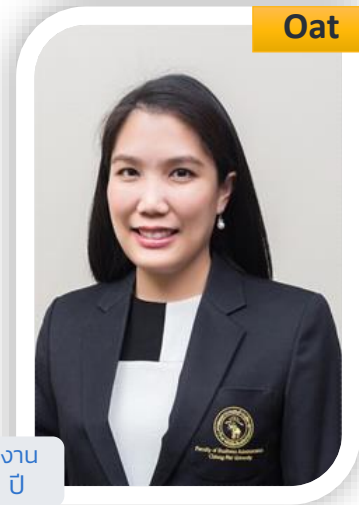
- งานบริหาร: กำกับดูแลทั้ง 3 หน่วย
- งานประจำ: งานด้านประกันคุณภาพการศึกษาระดับสากล



Aon

อายุงาน
10 ปี

- รศ.ดร.อดิศักดิ์ ธีรานุพัฒนา
- รองคณบดี ดูแลด้านแผนยุทธศาสตร์ การพัฒนาระบบสารสนเทศ การพัฒนาคุณภาพองค์กร การบริหารความเสี่ยง และงานทำนุฯ



Oat

อายุงาน
16 ปี

- พศ.ดร.อมลยา โกไทยกานนท์
- ผู้ช่วยคณบดี ดูแลด้านการประกันคุณภาพการศึกษา และ International Accreditation



Aun

อายุงาน
8 ปี

- นางอันริกา ฟ่องเดช
- KPI Collected data & Tracking

หน่วยแผนยุทธศาสตร์และการติดตามการบรรลุผล

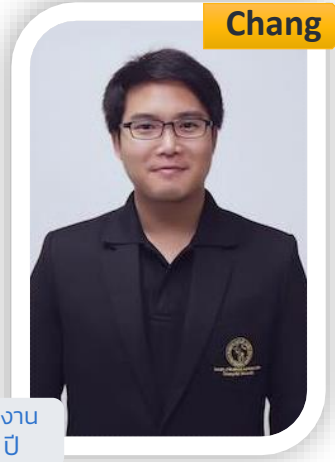


Arm

อายุงาน
20 ปี

- นายเทวัญ ทองทับ
- System Development
 - IT Network & Infra.

หน่วยนวัตกรรมองค์กร



Chang

อายุงาน
4 ปี

- นายนวนนท์ วงศ์สุวรรณ
- System Analyst
 - System Development



Nai

อายุงาน
8 ปี

- นางสาวรังษิษยาณี สรัสสमित
- AoL Report (All programs)
 - AoL System

หน่วยประกันคุณภาพการศึกษา

56 KPI

34 KPI แผนกลยุทธ์ 3 CMU OKRs
19 KPI สนับสนุน



AccBA: คณะบริหารธุรกิจแห่งความภาคภูมิใจ

ยุทธศาสตร์ตามพันธกิจ



การจัดการเรียน
การสอน และ
การพัฒนา
คุณภาพ
นักศึกษา



การวิจัย



การบริการ
วิชาการ

V1



บัณฑิตผู้เปี่ยม
ไปด้วยคุณธรรม
และจิตสำนึกต่อ
สังคม



V3 การชี้แนวทางสู่ความเป็นเลิศ
ทางการบริหารธุรกิจต่อธุรกิจและ
สังคม



V2 องค์ความรู้ที่สามารถนำไปปฏิบัติได้

ยุทธศาสตร์ด้านการพัฒนาและการบริหารจัดการเชิงบูรณาการ



ด้านเงินทุน



ด้านการจัดการ
ทรัพยากร
มนุษย์



ด้านระบบ
สารสนเทศ



ด้านการ
ดำเนินงานและ
การบูรณาการ
การทำงาน



ด้านกายภาพ
และสิ่งแวดล้อม



Standard 4: Curriculum 4

Standard 8: Impact of Scholarship 8

Standard 9: Engagement and Societal Impact 9

Standard 2: Physical, Virtual and Financial Resources 2

Standard 3: Faculty and Professional Staff Resources 3

Standard 2: Physical, Virtual and Financial Resources 2

Standard 1: Strategic Planning 1

Standard 2: Physical, Virtual and Financial Resources 2

Standard 5: Assurance of Learning 5

Standard 6: Learner Progression 6

Standard 7: Teaching Effectiveness and Impact 7

ที่มา: ผศ.ดร.ก้องภู่ นิมานันท์ คณบดีคณะบริหารธุรกิจ
วาระการดำรงตำแหน่ง 2564 - 2567

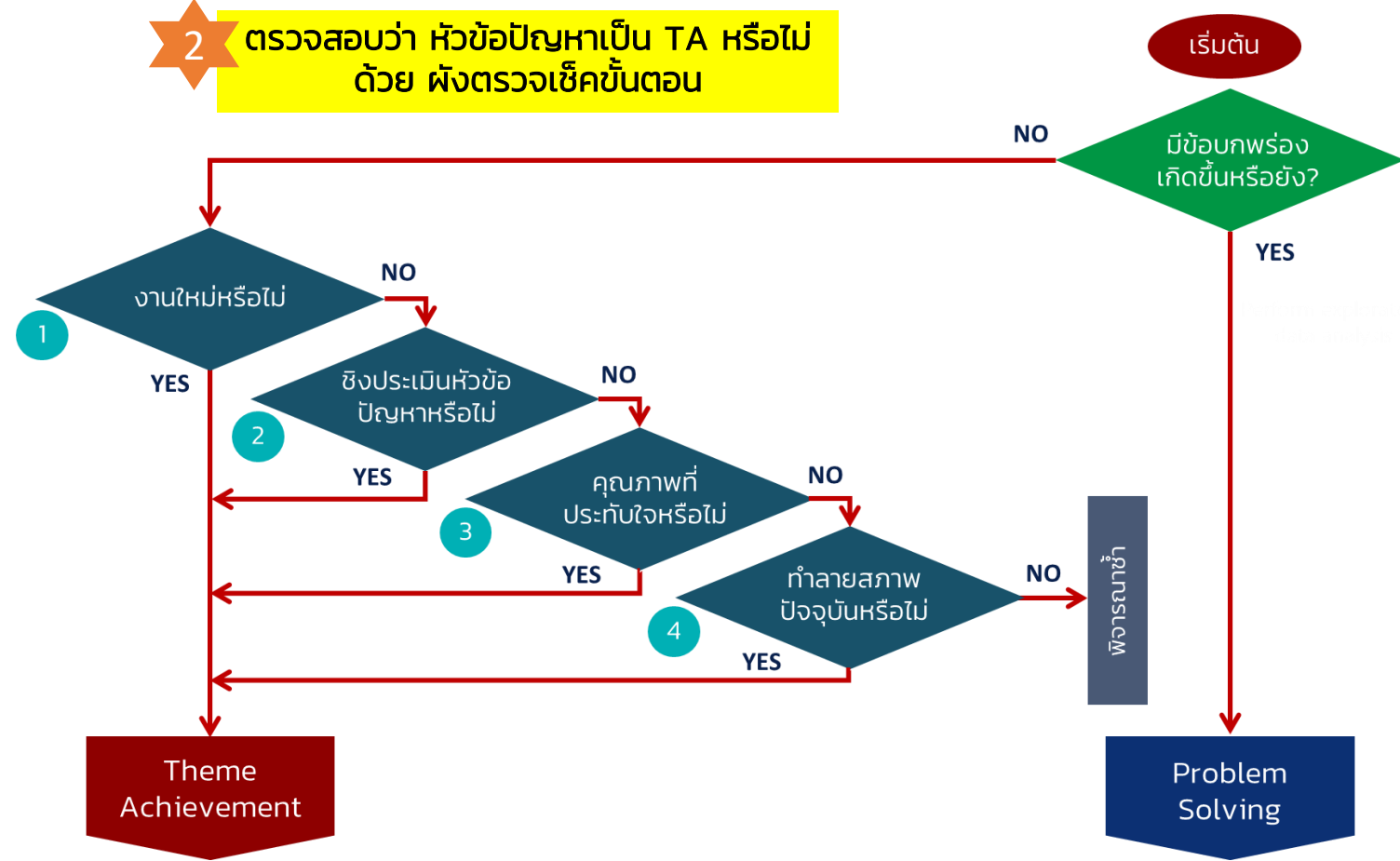


1 คัดเลือกหัวข้อปัญหา (Theme)



1 ระบบมอง

2 ตรวจสอบว่า หัวข้อปัญหาเป็น TA หรือไม่ ด้วย ฟังตรวจสอบเช็คขั้นตอน




| หัวข้อปัญหา (Theme) ที่อยากทำ | งานใหม่ | ซึ่งประเมินหัวข้อปัญหาหรือไม่ | คุณภาพที่ประทับใจหรือไม่ | ทำลายสภาพปัจจุบันหรือไม่ |
|--|---------|-------------------------------|--------------------------|--------------------------|
| 1. พัฒนาระบบ KPI Data collection & Dashboard | ✓ | ✓ | ✓ | ✓ |
| 2. พัฒนาระบบ e-Project version2 | ✗ | ✓ | ✓ | ✓ |
| 3. ปรับปรุงระบบ Fix it Now | ✗ | ✓ | ✓ | ✓ |
| 4. จัดทำฐานข้อมูลสินทรัพย์ด้าน IT | ✗ | ✓ | ✓ | ✗ |
| 5. พัฒนาแหล่งจัดเก็บความรู้ (KM) | ✓ | ✓ | ✓ | ✓ |

1 คัดเลือกหัวข้อปัญหา (Theme)

3

ตารางคัดเลือก Theme

| หัวข้อปัญหา (Theme) | หัวข้อประเมิน-(น้ำหนัก) | | | | ผลประเมิน (คะแนนรวม) | ผลตัดสิน |
|--|-------------------------|--------------|--|------------------|-------------------------|---|
| | นโยบายของคณะ | ความเร่งด่วน | ผลลัพธ์ที่คาดหวังของผู้มีส่วนได้ส่วนเสีย | ความท้าทายของทีม | | |
| น้ำหนัก | (3) | (3) | (3) | (2) | | |
| พัฒนาระบบ KPI Data collection & Dashboard เพื่อประกอบการตัดสินใจของผู้บริหาร | 9 | 9 | 9 | 6 | 33 | 1  |
| พัฒนาระบบ e-Project version2 เพื่อจัดแผนงาน/โครงการให้สอดคล้องกับกลยุทธ์คณะ | 9 | 6 | 6 | 6 | 27 | 2 |
| ปรับปรุงระบบ Fix it Now เพื่อเพิ่มประสิทธิภาพในการบริการและบำรุงรักษาเชิงป้องกัน | 3 | 3 | 3 | 6 | 15 | 4 |
| จัดทำฐานข้อมูลสินทรัพย์ด้าน IT เพื่อการบริหารจัดการที่ดี | 3 | 6 | 6 | 2 | 17 | 3 |
| พัฒนาแหล่งจัดเก็บความรู้ (KM) เพื่อขยายผลการนำความรู้ไปใช้ทั่วทั้งองค์กร | 6 | 3 | 3 | 2 | 14 | 5 |

เกณฑ์ประเมินการคัดเลือก Theme

| คะแนน | นโยบายของคณะ | ความเร่งด่วน | ผลลัพธ์ที่คาดหวังของผู้มีส่วนได้ส่วนเสีย | ความท้าทายของทีม |
|---------|------------------|---------------------------------|--|------------------------------------|
| 3 คะแนน | สอดคล้องมาก | ต้องทำทันทีหรือไม่ได้ | คาดหวังมาก | ท้าทายมาก สามารถเพิ่มศักยภาพทีมงาน |
| 2 คะแนน | สอดคล้อง | สามารถรอได้ภายใน 3 เดือน | คาดหวังปานกลาง | มีความท้าทาย |
| 1 คะแนน | ค่อนข้างสอดคล้อง | สามารถรอได้ภายในช่วง 3- 6 เดือน | คาดหวังน้อย | พื้นฐานทั่วไป |

1 คัดเลือกหัวข้อปัญหา (Theme)

4 มุมเหตุจูงใจในการคัดเลือก Theme



ต่อผู้ปฏิบัติงาน

- เพื่อเพิ่มคุณภาพและประสิทธิภาพในการติดตามและรายงานผลการดำเนินงานตามตัวชี้วัด (KPI) แผนกลยุทธ์ และข้อมูลที่สำคัญในการตัดสินใจเชิงกลยุทธ์แก่ผู้บริหาร
- เพื่อยกระดับคุณภาพการทำงานให้เป็นการทำงานเชิงรุก

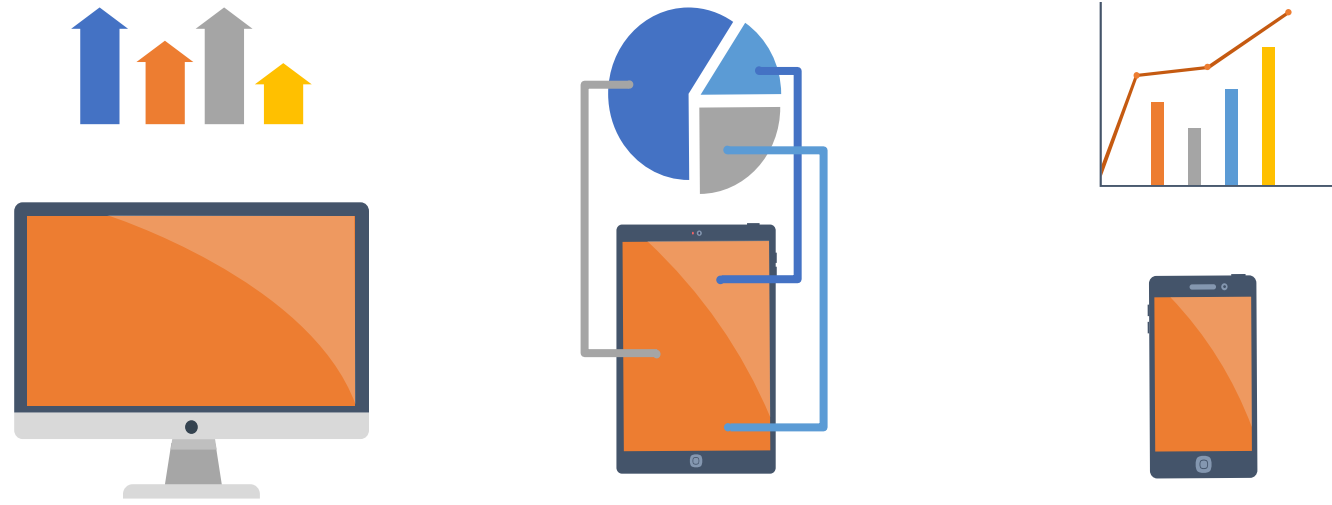
Quality, Productivity, Cost, and Moral



ต่อองค์กร

- เพื่อตอบสนองนโยบายคณะฯ ด้านการพัฒนาระบบสารสนเทศให้สามารถบูรณาการเชื่อมโยงการทำงานระหว่างหน่วยงานต่าง ๆ ให้มีประสิทธิภาพมากยิ่งขึ้น

Productivity, Delivery, and Innovation



ต่อลูกค้า (ผู้บริหาร หัวหน้างาน)

- มีระบบสารสนเทศเพื่อใช้ในการตัดสินใจแบบ Fact based management
- ได้รับข้อมูลผลดำเนินงาน KPI แบบถูกต้อง ครบถ้วน และทันเวลาของข้อมูลทุกไตรมาส

Quality, Productivity, Cost, and Moral

1 คัดเลือกหัวข้อปัญหา (Theme)

5

แผนการดำเนินงาน (Master Plan)

มีแผนการดำเนินงาน 4 เดือน ตั้งแต่เดือนกรกฎาคม – ตุลาคม 2564

| ขั้นตอน | What | Who | Where | When 2564 | | | | | | | | | | | | | | | | How to | |
|---------|-----------------------------------|---|-----------------------------------|--------------|---|---|---|------|---|---|---|------|---|---|---|---|------|---|---|----------------|---|
| | รายละเอียด | ผู้รับผิดชอบ | สถานที่ | ก.ค. | | | | ส.ค. | | | | ก.ย. | | | | | ต.ค. | | | ปฏิบัติอย่างไร | |
| | | | | 1 | 2 | 3 | 4 | 1 | 2 | 3 | 4 | 1 | 2 | 3 | 4 | 5 | 1 | 2 | 3 | | 4 |
| P | การคัดเลือกและกำหนด Theme | ศุภลักษณ์ | งานยุทธศาสตร์ฯ คณะบริหารธุรกิจ | | ■ | | | | | | | | | | | | | | | | ศึกษาจากนโยบายคณะปัญหา ของหน่วยงาน ระดมความคิด ของกลุ่ม |
| | ตรวจสอบระดับปัจจุบันกับที่ต้องการ | ศุภลักษณ์ | งานยุทธศาสตร์ฯ คณะบริหารธุรกิจ | | | ■ | | | | | | | | | | | | | | | ประเมินสภาพปัจจุบันกับสิ่งที่ ต้องการ พบที่ปรึกษา#1 |
| | กำหนดจุดรุก กำหนดเป้าหมาย | ศุภลักษณ์, เทวัญ, นวนนท์, อันริกา, รังษิษยานี | งานยุทธศาสตร์ฯ คณะบริหารธุรกิจ | | | | ■ | | | | | | | | | | | | | | ผลการประเมินของกลุ่ม พบที่ปรึกษา#2 |
| | เสนอแนวทางที่เหมาะสม | ศุภลักษณ์, เทวัญ, นวนนท์, อันริกา, รังษิษยานี | งานยุทธศาสตร์ฯ คณะบริหารธุรกิจ | | | | | ■ | | | | | | | | | | | | | ศึกษาเทคนิคในการพัฒนา ระบบระดมความคิด |
| | ค้นหาแนวทางที่นำไปสู่ความสำเร็จ | ศุภลักษณ์, เทวัญ, นวนนท์, อันริกา, รังษิษยานี | งานยุทธศาสตร์ฯ คณะบริหารธุรกิจ | | | | | ■ | | | | | | | | | | | | | ระดมความคิดและสรุป Scenario ที่จะนำไปดำเนินการ |
| | วางแผนปฏิบัติงาน Action Plan | ศุภลักษณ์, เทวัญ, นวนนท์, อันริกา, รังษิษยานี | งานยุทธศาสตร์ฯ คณะบริหารธุรกิจ | | | | | ■ | | | | | | | | | | | | | นำ Scenario ที่จะนำไป ดำเนินการ มาจัดทำ Action Plan และกำหนดผู้รับผิดชอบ โดยใช้ RACI Chart |
| D | ปฏิบัติตามแผน Action Plan | ศุภลักษณ์, เทวัญ, นวนนท์, อันริกา | งานยุทธศาสตร์ฯ คณะบริหารธุรกิจ | | | | | | ■ | ■ | ■ | ■ | ■ | ■ | ■ | ■ | ■ | | | | ดำเนินการตาม Action Plan และมีการติดตามผลดำเนินงาน |
| C | ตรวจยืนยันผลลัพธ์ | ศุภลักษณ์, อันริกา | งานยุทธศาสตร์ฯ คณะบริหารธุรกิจ | | | | | | | | | | | | | | | ■ | ■ | | ระดมความคิดและสรุปผลลัพธ์ |
| A | จัดทำมาตรฐานการปฏิบัติงาน | อันริกา | งานยุทธศาสตร์ฯ คณะบริหารธุรกิจ | | | | | | | | | | | | | | | | ■ | ■ | นำผลลัพธ์ที่ได้มาจัดทำเป็น มาตรฐานการปฏิบัติงาน |
| | ทบทวนข้อผิดพลาด แผนการในอนาคต | อันริกา | งานยุทธศาสตร์ฯ คณะบริหารธุรกิจ | | | | | | | | | | | | | | | | ■ | ■ | ระดมความคิด สรุป lesson learn |

Plan = ■

Actual = ■



| เป้าหมายของ Theme (Overall Target) | ระดับที่ต้องการ (To Be) | ระดับปัจจุบัน (As Is) | ช่องว่าง (GAP) |
|---|---|---|--|
| การตัดสินใจของผู้บริหารอย่างรวดเร็วด้วยระบบ KPI Data collection & Dashboard | มีระบบที่สามารถดูผล KPI แบบ Real time (ของข้อมูลที่สำคัญในการตัดสินใจเชิงกลยุทธ์) แบบถูกต้อง ครบถ้วน และทันเวลาของข้อมูลทุกไตรมาส | มีการสรุปโดยใช้ Excel และมีระบบ KPI เดิม ที่ให้หน่วยงานกรอกรายงานข้อมูล แต่ยังไม่สามารถออกรายงานสรุปเชิงสารสนเทศได้ | มีระบบที่เป็นแบบ real time ในการตัดสินใจ |

| คะแนน | การส่งผลกระทบต่อเป้าหมายของ Theme | ความสามารถในการปิดช่องว่าง (GAP) ของหัวข้อสำรวจ | ความสามารถของกลุ่ม | ค่าใช้จ่าย |
|---------|-----------------------------------|---|--------------------|------------------------|
| 3 คะแนน | ส่งผลมาก | มาก | มาก | น้อย (<5 man day) |
| 2 คะแนน | ส่งผลค่อนข้างมาก | ค่อนข้างมาก | ค่อนข้างมาก | ปานกลาง (5-10 man day) |
| 1 คะแนน | ส่งผลน้อย | น้อย | น้อย | มาก (>10 man day) |

| Theme | หัวข้อสำรวจ | ระดับที่ต้องการ | ระดับปัจจุบัน | ช่องว่าง (GAP) | จุดรุก | หัวข้อประเมิน-(น้ำหนัก) | | | | ผลประเมิน (คะแนนรวม) | ผลตัดสิน | เป้าหมายของจุดรุก (Secondary Target) |
|--|--|--------------------------|------------------------------------|----------------------|--|---|---|---------------------------------|----------------------------------|----------------------|--------------|---|
| | | | | | | การส่งผลกระทบต่อเป้าหมายของ Theme | ความสามารถในการปิดช่องว่าง (GAP) ของหัวข้อสำรวจ | ความสามารถของกลุ่ม | ค่าใช้จ่าย | | | |
| พัฒนาระบบ KPI Data collection & Dashboard เพื่อประกอบการตัดสินใจของผู้บริหาร | ข้อมูลความต้องการของ users (user requirements) ได้แก่ ผู้บริหาร ผู้รายงานข้อมูล (หัวหน้างาน) | ทราบความต้องการของ users | ยังไม่มี การหาความต้องการของ users | ความต้องการของ users | เก็บและวิเคราะห์ข้อมูลความต้องการของ users | 6 | 6 | 6 | 3 | 21 | ลำดับ 1 ✓ | สำรวจความต้องการ user ทุกกลุ่มให้เสร็จภายใน ส.ค. 64 (ST1) |
| | | | | | กระบวนการพัฒนาโปรแกรม | ต้องการปรับปรุงระบบ KPI เดิม และพัฒนาเพิ่มเติมในส่วนของ Dashboard | ที่ผ่านมา มีระบบเก็บข้อมูล KPI โดยให้หน่วยงานกรอกข้อมูลรายงาน | KPI Data collection & Dashboard | ใช้เทคนิค SDLC ในการพัฒนา ระบบ ★ | 6 | 4 | 6 |
| | ใช้เทคนิค Agile ในการพัฒนา ระบบ ★ | 2 | 4 | 4 | | | | 3 | 13 | ลำดับ 4 ✓ | | |



| Theme | หัวข้อสำรวจ | ระดับที่ต้องการ | ระดับปัจจุบัน | ช่องว่าง (GAP) | จุดรูก | หัวข้อประเมิน-(น้ำหนัก) | | | | ผลประเมินโดยรวม | ผลตัดสิน | เป้าหมายของจุดรูก (Secondary Target) |
|--|--|--|--|--|--|------------------------------|---|--------------------|------------|-----------------|---|---|
| | | | | | | การส่งผลต่อเป้าหมายของ Theme | ความสามารถในการปิดช่องว่าง (GAP) ของหัวข้อสำรวจ | ความสามารถของกลุ่ม | ค่าใช้จ่าย | | | |
| | | | | | | (2) | (2) | (2) | (1) | | | |
| พัฒนาระบบ KPI Data collection & Dashboard เพื่อประกอบการตัดสินใจของผู้บริหาร | พนักงานที่มีทักษะพัฒนาโปรแกรม | 2 คน | 1 คน | ต้องการเพิ่ม 1 คน | ทำนอกเวลา | 4 | 2 | 2 | 1 | 9 | ลำดับ 6 | พัฒนาระบบให้เสร็จภายใน ก.ย. 64 |
| | | | | | สรรหา คัดเลือก โปรแกรมเมอร์เพิ่มเติม | 6 | 2 | 2 | 1 | 11 | ลำดับ 5 | 1 คนภายใน ส.ค. 64 |
| | ขั้นตอนการติดตามข้อมูล KPI | มีขั้นตอนการทำงานใหม่ที่ไม่เกิดการล่าช้า | มีความล่าช้าซ้ำซ้อนในการตรวจสอบ มีการรอคอย และข้อมูลผิดพลาดในการกรอกข้อมูล KPI | ขั้นตอนการทำงานที่ flow | ออกแบบขั้นตอนการการติดตามข้อมูล KPI ใหม่ | 6 | 6 | 6 | 2 | 20 | ลำดับ 2 | มีขั้นตอนการทำงานใหม่ที่ไม่เกิดการล่าช้า (แบบ lean) (ST3) |
| กระบวนการตรวจสอบความครบถ้วน ถูกต้อง และทันเวลา | กระบวนการตรวจสอบความครบถ้วน ถูกต้อง และทันเวลาเพื่อให้มีความมั่นใจว่าข้อมูลนั้นถูกต้อง | พบข้อมูลที่ผิดพลาดจึงทำให้ขาดความเชื่อมั่นว่าข้อมูลนั้นถูกต้อง | มีการตรวจสอบความครบถ้วน ถูกต้องและทันเวลา | ออกแบบกระบวนการตรวจสอบโดยใช้แนวคิดระบบป้องกันความผิดพลาด (Poka-Yoke) | 6 | 6 | 6 | 2 | 20 | ลำดับ 2 | ไม่พบความผิดพลาดเกิดขึ้นในกระบวนการรายงานข้อมูล (ST4) | |

3

เสนอแนวทางดำเนินการหรือไอเดีย (Conceptual Idea)

ระดมสมองเพื่อหาแนวทางการดำเนินการ (Conceptual Idea) แต่ละจุดระบุ **โดยใช้ How-How Analysis**

★ ใช้เทคนิค SDLC ในการพัฒนาระบบ



การวิเคราะห์ (Analysis)

วิเคราะห์ความต้องการของผู้ใช้

- ระบุผู้ใช้งาน
- สัมภาษณ์ผู้ใช้งาน
- สรุปความต้องการของผู้ใช้งาน

วิเคราะห์เนื้อหาในแผนกลยุทธ์

- ดึงกลยุทธ์ KPI ค่าเป้าหมาย ผู้รับผิดชอบ
- ทำ KPI Dictionary

การออกแบบ (Design)

ออกแบบโครงสร้างข้อมูล

- ทำ Data flow diagram
- ทำ Data relationship
- ทำ Data Dictionary
- กำหนด priority ผู้ใช้
- กำหนด input/output

ออกแบบ Algorithm

- กำหนด operations

ออกแบบ UI

- ออกแบบ logic

ออกแบบ Security system

- ทำ authentication
- ทำการเข้ารหัสข้อมูลที่สำคัญ
- ทำการสำรองข้อมูล

การพัฒนาและทดสอบ (Development & Test)

พัฒนาระบบ

- Feature 1: ที่ส่วนการเก็บข้อมูล (Data Collections)
- Feature 2: ที่ส่วนการแสดงผลข้อมูล (Dashboard)

ทดสอบระบบ

- จัดทำ check list
- ใช้โปรแกรมช่วยทดสอบ

การติดตั้ง (Installation)

ติดตั้งบน cloud

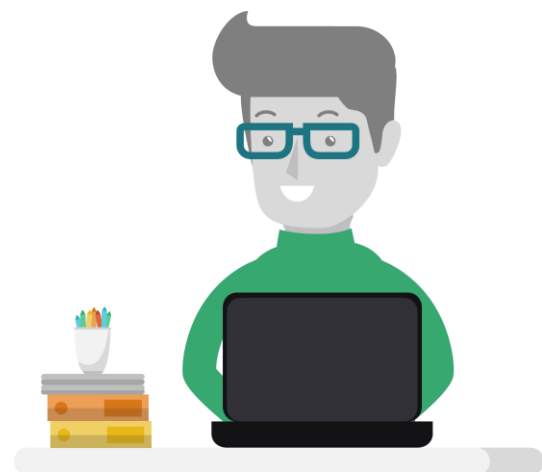
การปรับปรุงและแก้ไข

แก้ไขข้อผิดพลาดของระบบ (Debug)

ปรับปรุงตามความต้องการของผู้ใช้

จุดระบุ: ใช้เทคนิค SDLC มาใช้ในการพัฒนาระบบ

★ ใช้เทคนิค Agile ในการพัฒนาระบบ



แต่งตั้งและกำหนดบทบาท Scrum Team:

- แต่งตั้ง Scrum Master
- กำหนด Programmer
- กำหนด Product Owner

Sprint Planning



SCRUM TEAM



PRODUCT BACKLOG



SPRINT PLANNING



SPRINT BACKLOG



DAILY STANDUP



SPRINT 1-4 weeks



POTENTIALLY SHIPPABLE PRODUCT



SPRINT REVIEW



SPRINT RETROSPECTIVE

Sprint Backlog

จัดทำแผน

ดำเนินการตามแผน

วิเคราะห์ปัญหา

กำหนดแนวทางการแก้ไข

Sprint Review

ประชุมเพื่อติดตามผลงาน

ขอ Feedback เพื่อปรับปรุงแก้ไข

นำงานที่ไม่เป็นไปตามเป้า กำหนดเป็น Backlog ใหม่

Sprint Retrospective

ประเมินผลโครงการในภาพรวม

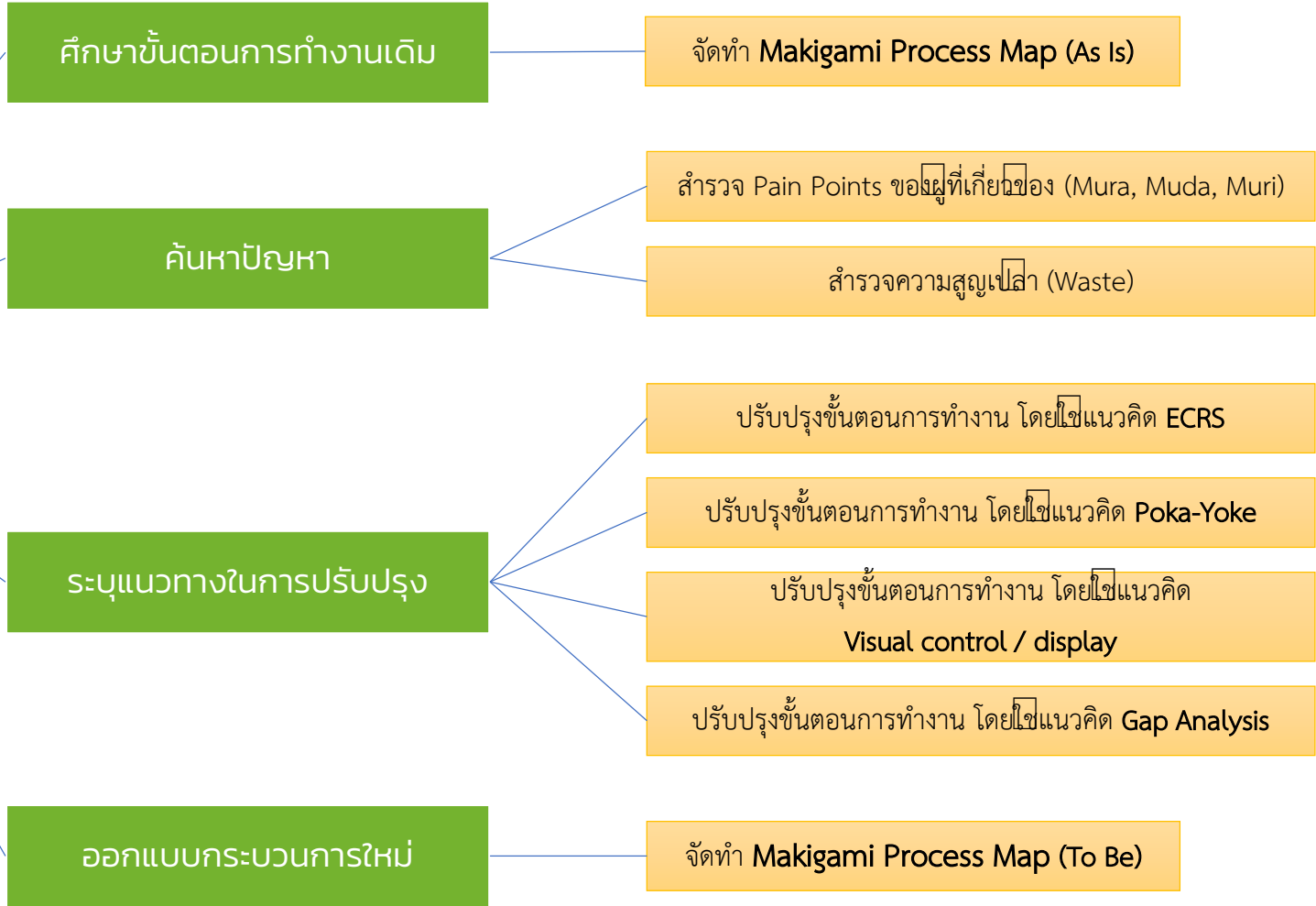
ประเมินการทำงานของทีมงาน (Scrum Team)

ระบุสิ่งที่ได้เรียนรู้เพื่อปรับปรุงกระบวนการในครั้งต่อไป (Lesson Learn)

3 เสนอแนวทางดำเนินการหรือไอเดีย (Conceptual Idea)

ใช้ Makigami Process Map

★ ออกแบบขั้นตอนการทำงานใหม่ที่ไม่เกิดการล่าช้า



จุดสรุป: ออกแบบขั้นตอนการทำงานใหม่ที่ไม่เกิดการล่าช้า

| Scenario | หัวข้อประเมิน - (น้ำหนัก) | | | | ผลประเมิน | ผลตัดสิน |
|---|------------------------------|-----------------------------------|----------------------------------|----------------|-----------|----------|
| | การส่งผลสำเร็จของหัวข้อสำรวจ | สามารถทำได้ตามแผนระยะเวลาที่กำหนด | การส่งผลต่อหน่วยงานที่เกี่ยวข้อง | ขั้นตอนปฏิบัติ | | |
| | (3) | (2) | (1) | (3) | | |
| การวิเคราะห์ (Analysis) | | | | | | |
| ระบุผู้ใช้งาน | 9 | 6 | 3 | 9 | 27 | ✓ |
| สัมภาษณ์ผู้ใช้งาน | 6 | 6 | 3 | 6 | 21 | ✓ |
| สรุปความต้องการของผู้ใช้งาน | 9 | 6 | 3 | 3 | 21 | ✓ |
| ตั้งกลยุทธ์ KPI ค่าเป้าหมาย ผู้รับผิดชอบ | 9 | 6 | 3 | 9 | 27 | ✓ |
| ทำ KPI Dictionary | 9 | 6 | 3 | 9 | 27 | ✓ |
| การออกแบบ (Design) | | | | | | |
| ทำ Data flow diagram | 9 | 6 | 3 | 6 | 21 | ✓ |
| ทำ Data relationship | 9 | 6 | 3 | 6 | 21 | ✓ |
| ทำ Data Dictionary | 9 | 6 | 3 | 6 | 21 | ✓ |
| กำหนด priority ผู้ใช้ | 9 | 6 | 3 | 6 | 21 | ✓ |
| กำหนด input/output | 9 | 6 | 3 | 6 | 21 | ✓ |
| กำหนด operations | 9 | 6 | 3 | 6 | 21 | ✓ |
| ออกแบบ logic | 9 | 6 | 3 | 3 | 21 | ✓ |
| ออกแบบ Story board | 6 | 6 | 3 | 6 | 21 | ✓ |
| ทำ authentication | 9 | 6 | 3 | 6 | 24 | ✓ |
| ทำการเข้ารหัสข้อมูลที่สำคัญ | 6 | 6 | 3 | 9 | 27 | ✓ |
| ทำการสำรองข้อมูล | 3 | 6 | 3 | 9 | 21 | ✓ |
| การพัฒนาและทดสอบ (Development & Test) | | | | | | |
| Feature 1: ทำส่วนการเก็บข้อมูล (Data Collections) | 9 | 6 | 3 | 6 | 24 | ✓ |
| Feature 2: ทำส่วนการแสดงผลข้อมูล (Dashboard) | 9 | 6 | 3 | 6 | 24 | ✓ |
| จัดทำ check list ทดสอบระบบ | 9 | 6 | 3 | 6 | 24 | ✓ |
| ใช้โปรแกรมช่วยทดสอบ | 3 | 2 | 3 | 9 | 17 | ✓ |
| การติดตั้ง (Installation) | | | | | | |
| ติดตั้งบน cloud | 9 | 6 | 3 | 6 | 24 | ✓ |
| การปรับปรุงและแก้ไข | | | | | | |
| แก้ไขข้อผิดพลาดของระบบ (Debug) | 3 | 2 | 3 | 3 | 11 | ✗ |
| ปรับปรุงตามความต้องการของผู้ใช้ | 3 | 2 | 3 | 3 | 11 | ✗ |

| คะแนน | การส่งผลสำเร็จของหัวข้อสำรวจ | สามารถทำได้ตามแผนระยะเวลาที่กำหนด | การส่งผลต่อหน่วยงานที่เกี่ยวข้อง | ขั้นตอนปฏิบัติ |
|------------|------------------------------|-----------------------------------|----------------------------------|--|
| 3 คะแนน | ส่งผลมาก | ได้ตามแผน | ส่งผลทางบวก | มีความง่าย / เกิดความสูญเปล่า (Wastes) น้อยมาก |
| 2 คะแนน | ส่งผลค่อนข้างมาก | ใช้เวลาค่อนข้างมากกว่าแผน | ไม่ส่งผล | ยอมรับปฏิบัติได้ |
| 1 คะแนน | ส่งผลน้อย | ใช้เวลามากกว่าแผน | ส่งผลทางลบ | ยุ่งยากซับซ้อน |





| Scenario | หัวข้อประเมิน - (น้ำหนัก) | | | | ผลประเมิน | ผลตัดสิน |
|---|------------------------------|-----------------------------------|----------------------------------|----------------|-----------|----------|
| | การส่งผลสำเร็จของหัวข้อสำรวจ | สามารถทำได้ตามแผนระยะเวลาที่กำหนด | การส่งผลต่อหน่วยงานที่เกี่ยวข้อง | ขั้นตอนปฏิบัติ | | |
| | (3) | (2) | (1) | (3) | | |
| แต่งตั้งและกำหนดบทบาท Scrum Team | 9 | 6 | 3 | 9 | 27 | ✓ |
| Sprint Planning | | | | | | |
| จัดทำแผน | 9 | 6 | 2 | 9 | 26 | ✓ |
| ดำเนินการตามแผน | 9 | 4 | 2 | 9 | 24 | ✓ |
| Sprint Backlog | | | | | | |
| วิเคราะห์ปัญหา | 9 | 6 | 3 | 3 | 21 | ✓ |
| กำหนดแนวทางการแก้ไข | 9 | 6 | 3 | 3 | 21 | ✓ |
| Sprint Review | | | | | | |
| ประชุมเพื่อติดตามผลงาน | 9 | 4 | 1 | 9 | 23 | ✓ |
| ให้ Feedback เพื่อปรับปรุงแก้ไข | 9 | 4 | 1 | 9 | 23 | ✓ |
| นำงานที่ไม่เป็นไปตามเป้า กำหนดเป็น Backlog ใหม่ | 9 | 4 | 1 | 9 | 23 | ✓ |
| Sprint Retrospective | | | | | | |
| ประเมินผลโครงการในภาพรวม | 9 | 6 | 3 | 6 | 24 | ✓ |
| ประเมินการทำงานของ Scrum Team | 9 | 6 | 1 | 6 | 22 | ✓ |
| ระบุสิ่งที่ได้เรียนรู้เพื่อปรับปรุงกระบวนการในครั้งต่อไป (Lesson Learn) | 3 | 2 | 3 | 6 | 14 | ✓ |
| ศึกษาขั้นตอนการทำงานเดิม | | | | | | |
| จัดทำ Makigami Process (As Is) | 9 | 4 | 2 | 6 | 21 | ✓ |
| ค้นหาปัญหา | | | | | | |
| สำรวจ Pain Points ของผู้ที่เกี่ยวข้อง (Muda, Mura, Muri) | 9 | 4 | 3 | 6 | 22 | ✓ |
| สำรวจความสูญเปล่า (Wastes) | 9 | 4 | 3 | 3 | 19 | ✓ |
| ระบุแนวทางในการปรับปรุง | | | | | | |
| ปรับปรุงขั้นตอนการทำงาน โดยใช้แนวคิด ECRS | 9 | 6 | 3 | 9 | 27 | ✓ |
| ปรับปรุงขั้นตอนการทำงาน โดยใช้แนวคิด Poka-Yoke | 9 | 6 | 3 | 3 | 21 | ✓ |
| ปรับปรุงขั้นตอนการทำงาน โดยใช้แนวคิด Visual Control Display | 9 | 6 | 3 | 6 | 24 | ✓ |
| ปรับปรุงขั้นตอนการทำงาน โดยใช้แนวคิด Gap Analysis | 9 | 6 | 3 | 3 | 21 | ✓ |
| ออกแบบกระบวนการใหม่ | | | | | | |
| จัดทำ Makigami Process (To Be) | 9 | 3 | 3 | 3 | 18 | ✓ |

| คะแนน | การส่งผลสำเร็จของหัวข้อสำรวจ | สามารถทำได้ตามแผนระยะเวลาที่กำหนด | การส่งผลต่อหน่วยงานที่เกี่ยวข้อง | ขั้นตอนปฏิบัติ |
|---------|------------------------------|-----------------------------------|----------------------------------|--|
| 3 คะแนน | ส่งผลมาก | ได้ตามแผน | ส่งผลทางบวก | มีความง่าย / เกิดความสุขเปล่า (Wastes) น้อยมาก |
| 2 คะแนน | ส่งผลค่อนข้างมาก | ใช้เวลาค่อนข้างมากกว่าแผน | ไม่ส่งผล | ยอมรับปฏิบัติได้ |
| 1 คะแนน | ส่งผลน้อย | ใช้เวลามากกว่าแผน | ส่งผลทางลบ | ยุ่งยากซับซ้อน |





What= แผนปฏิบัติการพัฒนาระบบ KPI Data collection & Dashboard เพื่อประกอบการตัดสินใจของผู้บริหาร

Why = การตัดสินใจของผู้บริหารอย่างรวดเร็วด้วยระบบ KPI Data collection & Dashboard

Where = งานพัฒนาและขับเคลื่อนยุทธศาสตร์

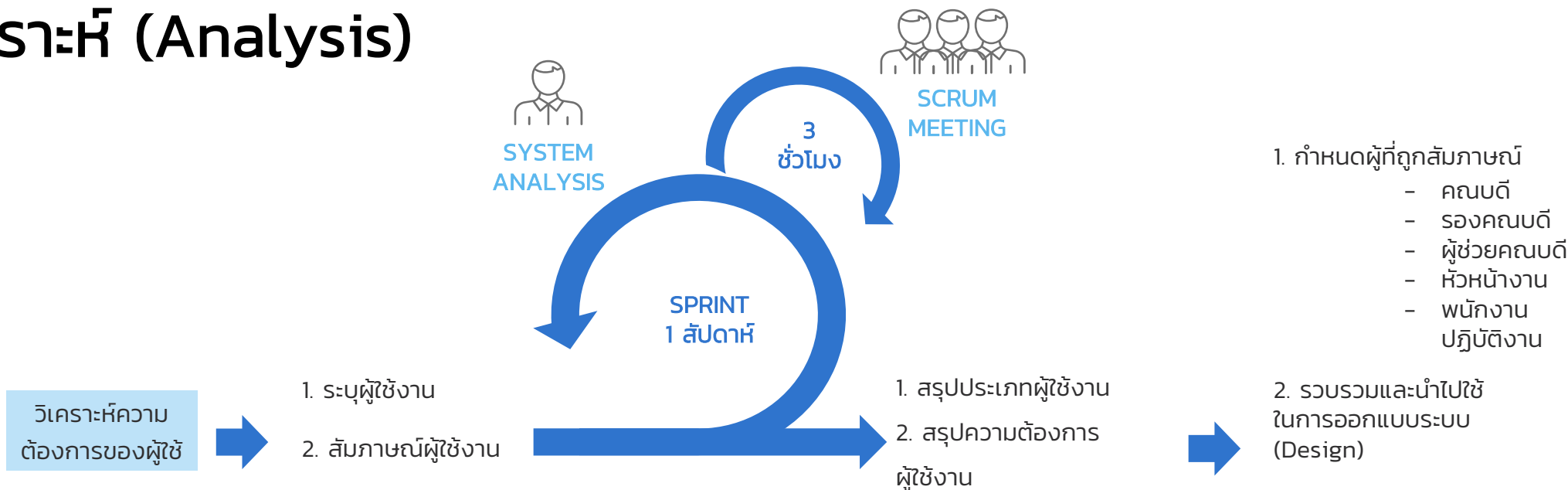
คณะบริหารธุรกิจ มหาวิทยาลัยเชียงใหม่

| Scenario | เป้าหมายของจุดรุก (Secondary Target) | | | | When (เดือน/พ.ศ./สัปดาห์ที่) | | | | | | | | | | When R = Responsible A = Accountable C = Consulted I = Informed | | | | How much งบประมาณ บาท (คำนวณ Personal cost ต่อ man day) | หมายเหตุ (man day เฉพาะ R) | | | | | | | | | |
|---|--------------------------------------|---------|---------|---------|------------------------------------|--------------------------------------|------------------------------------|------------------------------------|------------------------------------|------------------------------------|------------------------------------|------------------------------------|------------------------------------|------------------------------------|---|------------------------------------|------------------------------------|------------------------------------|---|------------------------------------|------------------------------------|------------------------------------|---------------|---------------|-----------|---------|---------|-------|-----|
| | ST 1 | ST 2 | ST 3 | ST 4 | ส.ค. 64 | | | | | ก.ย. 64 | | | | | R | A | C | I | | | | | | | | | | | |
| | | | | | 1 | 2 | 3 | 4 | 1 | 2 | 3 | 4 | 5 | | | | | | | | | | | | | | | | |
| การวิเคราะห์ (Analysis) | | | | | | | | | | | | | | | | | | | | | | | | | | | | | |
| ระบุผู้ใช้งาน | ● | ● | | | █ | █ | | | | | | | | | | | | | | | | | | นวนนท์, อธิภา | ศุภลักษณ์ | รองยุทธ | รองยุทธ | 1,437 | 0.5 |
| สัมภาษณ์ผู้ใช้งาน | ● | ● | | | █ | █ | | | | | | | | | | | | | | | | | | นวนนท์ | ศุภลักษณ์ | รองยุทธ | รองยุทธ | 718 | 0.5 |
| สรุปความต้องการของผู้ใช้งาน | ● | ● | | | █ | █ | | | | | | | | | | | | | | | | | | นวนนท์ | ศุภลักษณ์ | รองยุทธ | รองยุทธ | 718 | 0.5 |
| ดึงกลยุทธ์ KPI ค่าเป้าหมาย ผู้รับผิดชอบ | | ● | | | █ | █ | | | | | | | | | | | | | | | | | | อธิภา | ศุภลักษณ์ | รองยุทธ | รองยุทธ | 1,437 | 1 |
| ทำ KPI Dictionary | | ● | | | █ | █ | | | | | | | | | | | | | | | | | | อธิภา | ศุภลักษณ์ | รองยุทธ | รองยุทธ | 7,183 | 5 |
| การออกแบบ (Design) | | | | | | | | | | | | | | | | | | | | | | | | | | | | | |
| ทำ Data flow diagram | | ● | | | █ | █ | | | | | | | | | | | | | | | | | | นวนนท์ | ศุภลักษณ์ | รองยุทธ | รองยุทธ | 718 | 0.5 |
| ทำ Data relationship | | ● | | | █ | █ | | | | | | | | | | | | | | | | | | นวนนท์ | ศุภลักษณ์ | รองยุทธ | รองยุทธ | 2,155 | 1.5 |
| ทำ Data Dictionary | | ● | | | █ | █ | | | | | | | | | | | | | | | | | | นวนนท์ | ศุภลักษณ์ | รองยุทธ | รองยุทธ | 718 | 0.5 |
| กำหนด priority ผู้ใช้ | | ● | | | █ | █ | | | | | | | | | | | | | | | | | | เทวัญ | ศุภลักษณ์ | รองยุทธ | รองยุทธ | 1,318 | 0.5 |
| กำหนด input/output | | ● | | | █ | █ | | | | | | | | | | | | | | | | | | เทวัญ | ศุภลักษณ์ | รองยุทธ | รองยุทธ | 2,637 | 1 |
| กำหนด operations | | ● | | | █ | █ | | | | | | | | | | | | | | | | | | เทวัญ | ศุภลักษณ์ | รองยุทธ | รองยุทธ | 2,637 | 1 |
| ออกแบบ logic | | ● | | | █ | █ | | | | | | | | | | | | | | | | | | นวนนท์ | ศุภลักษณ์ | รองยุทธ | รองยุทธ | 1,437 | 1 |
| ออกแบบ Story board | | ● | | | █ | █ | | | | | | | | | | | | | | | | | | นวนนท์ | ศุภลักษณ์ | รองยุทธ | รองยุทธ | 1,437 | 1 |
| ทำ authentication | | ● | | | █ | █ | | | | | | | | | | | | | | | | | | นวนนท์ | ศุภลักษณ์ | รองยุทธ | รองยุทธ | 718 | 0.5 |
| ทำการเข้ารหัสข้อมูลที่สำคัญ | | ● | | | █ | █ | | | | | | | | | | | | | | | | | | เทวัญ | ศุภลักษณ์ | รองยุทธ | รองยุทธ | 1,318 | 0.5 |
| ทำการสำรองข้อมูล | | ● | | | █ | █ | | | | | | | | | | | | | | | | | | เทวัญ | ศุภลักษณ์ | รองยุทธ | รองยุทธ | 1,318 | 0.5 |
| การพัฒนาและทดสอบ (Development & Test) | | | | | | | | | | | | | | | | | | | | | | | | | | | | | |
| Feature 1: ทำส่วนการเก็บข้อมูล (Data Collections) | | ● | | | █ | █ | █ | █ | █ | █ | █ | █ | █ | █ | █ | █ | █ | █ | █ | █ | █ | █ | เทวัญ, นวนนท์ | ศุภลักษณ์ | รองยุทธ | รองยุทธ | 142,558 | 35 | |
| Feature 2: ทำส่วนการแสดงผลข้อมูล (Dashboard) | | ● | | | █ | █ | █ | █ | █ | █ | █ | █ | █ | █ | █ | █ | █ | █ | █ | █ | █ | █ | เทวัญ, นวนนท์ | ศุภลักษณ์ | รองยุทธ | รองยุทธ | 142,558 | 35 | |
| จัดทำ check list ทดสอบระบบ | | ● | | | █ | █ | █ | █ | █ | █ | █ | █ | █ | █ | █ | █ | █ | █ | █ | █ | █ | █ | เทวัญ, นวนนท์ | ศุภลักษณ์ | รองยุทธ | รองยุทธ | 4,073 | 1 | |
| ใช้โปรแกรมช่วยทดสอบ | | ● | | | █ | █ | █ | █ | █ | █ | █ | █ | █ | █ | █ | █ | █ | █ | █ | █ | █ | █ | เทวัญ, นวนนท์ | ศุภลักษณ์ | รองยุทธ | รองยุทธ | 4,073 | 1 | |
| การติดตั้ง (Installation) | | | | | | | | | | | | | | | | | | | | | | | | | | | | | |
| ติดตั้งบน cloud | | ● | | | █ | █ | █ | █ | █ | █ | █ | █ | █ | █ | █ | █ | █ | █ | █ | █ | █ | █ | เทวัญ | ศุภลักษณ์ | รองยุทธ | รองยุทธ | 2,637 | 1 | |



| Scenario | เป้าหมายของจุดรุก (Secondary Target) | | | | When (เดือน/พ.ศ./สัปดาห์ที่) | | | | | | | | | | When R = Responsible A = Accountable C = Consulted I = Informed | | | | How much งบประมาณ บาท (คำนวณ Personal cost ต่อ man day) | หมายเหตุ (man day เฉพาะ R) | |
|---|--------------------------------------|------|------|------|------------------------------|---|---|---|---------|---|---|---|---|---|---|---------------------|-----------|---------|--|----------------------------------|-----|
| | ST 1 | ST 2 | ST 3 | ST 4 | ส.ค. 64 | | | | ก.ย. 64 | | | | | R | A | C | I | | | | |
| | | | | | 1 | 2 | 3 | 4 | 1 | 2 | 3 | 4 | 5 | | | | | | | | |
| แต่งตั้งและกำหนดบทบาท Scrum Team | | ● | | | | | | | | | | | | | | นวนนท์ | ศุภลักษณ์ | รองยุทธ | รองยุทธ | 718 | 0.5 |
| Sprint Planning | | | | | | | | | | | | | | | | | | | | | |
| จัดทำแผน | | ● | | | | | | | | | | | | | | นวนนท์ | ศุภลักษณ์ | รองยุทธ | รองยุทธ | 718 | 0.5 |
| ดำเนินการตามแผน | | ● | | | | | | | | | | | | | | นวนนท์, เทวัญ | ศุภลักษณ์ | รองยุทธ | รองยุทธ | 142,558 | 35 |
| Sprint Backlog | | | | | | | | | | | | | | | | | | | | | |
| วิเคราะห์ปัญหา | | ● | | | | | | | | | | | | | | นวนนท์, เทวัญ | ศุภลักษณ์ | รองยุทธ | รองยุทธ | 4,073 | 1 |
| กำหนดแนวทางการแก้ไข | | ● | | | | | | | | | | | | | | นวนนท์, เทวัญ | ศุภลักษณ์ | รองยุทธ | รองยุทธ | 4,073 | 1 |
| Sprint Review | | ● | | | | | | | | | | | | | | | | | | | |
| ประชุมเพื่อติดตามผลงาน | | ● | | | | | | | | | | | | | | นวนนท์, เทวัญ | ศุภลักษณ์ | รองยุทธ | รองยุทธ | 8,146 | 2 |
| ให้ Feedback เพื่อปรับปรุงแก้ไข | | ● | | | | | | | | | | | | | | นวนนท์, เทวัญ | ศุภลักษณ์ | รองยุทธ | รองยุทธ | 8,146 | 2 |
| งานที่ไม่เป็นไปตามเป้า กำหนดเป็น Backlog ใหม่ | | ● | | | | | | | | | | | | | | นวนนท์, เทวัญ | ศุภลักษณ์ | รองยุทธ | รองยุทธ | 8,146 | 2 |
| Sprint Retrospective | | | | | | | | | | | | | | | | | | | | | |
| ประเมินผลโครงการในภาพรวม | | ● | | | | | | | | | | | | | | นวนนท์, เทวัญ | ศุภลักษณ์ | รองยุทธ | รองยุทธ | 2,037 | 0.5 |
| ประเมินการทำงานของ Scrum Team | | ● | | | | | | | | | | | | | | นวนนท์, เทวัญ | ศุภลักษณ์ | รองยุทธ | รองยุทธ | 2,037 | 0.5 |
| ระบุสิ่งที่ได้เรียนรู้เพื่อปรับปรุงกระบวนการในครั้งต่อไป (Lesson Learn) | | ● | | | | | | | | | | | | | | นวนนท์, เทวัญ | ศุภลักษณ์ | รองยุทธ | รองยุทธ | 2,037 | 0.5 |
| ศึกษาขั้นตอนการทำงานเดิม | | | | | | | | | | | | | | | | | | | | | |
| จัดทำ Makigami Process (As Is) | | | ● | | | | | | | | | | | | | อันธริกา, ศุภลักษณ์ | ศุภลักษณ์ | รองยุทธ | รองยุทธ | 1,852 | 0.5 |
| ค้นหาปัญหา | | | | | | | | | | | | | | | | | | | | | |
| สำรวจ Pain Points ของผู้ที่เกี่ยวข้อง (Muda, Mura, Muri) | | | ● | | | | | | | | | | | | | อันธริกา | ศุภลักษณ์ | รองยุทธ | รองยุทธ | 718 | 0.5 |
| สำรวจความสูญเปล่า (Wastes) | | | ● | | | | | | | | | | | | | อันธริกา | ศุภลักษณ์ | รองยุทธ | รองยุทธ | 718 | 0.5 |
| ระบุแนวทางในการปรับปรุง | | | | | | | | | | | | | | | | | | | | | |
| ปรับปรุงขั้นตอนการทำงาน โดยใช้แนวคิด ECRS | | | ● | ● | | | | | | | | | | | | อันธริกา, ศุภลักษณ์ | ศุภลักษณ์ | รองยุทธ | รองยุทธ | 1,852 | 0.5 |
| ปรับปรุงขั้นตอนการทำงาน โดยใช้แนวคิด Poka-Yoke | | | ● | ● | | | | | | | | | | | | อันธริกา, ศุภลักษณ์ | ศุภลักษณ์ | รองยุทธ | รองยุทธ | 1,852 | 0.5 |
| ปรับปรุงขั้นตอนการทำงาน โดยใช้แนวคิด Visual Control Display | | | ● | | | | | | | | | | | | | อันธริกา, ศุภลักษณ์ | ศุภลักษณ์ | รองยุทธ | รองยุทธ | 1,852 | 0.5 |
| ปรับปรุงขั้นตอนการทำงาน โดยใช้แนวคิด Gap Analysis | | | ● | | | | | | | | | | | | | อันธริกา, ศุภลักษณ์ | ศุภลักษณ์ | รองยุทธ | รองยุทธ | 1,852 | 0.5 |
| ออกแบบกระบวนการใหม่ | | | | | | | | | | | | | | | | | | | | | |
| จัดทำ Makigami Process (To Be) | | | ● | ● | | | | | | | | | | | | อันธริกา, ศุภลักษณ์ | ศุภลักษณ์ | รองยุทธ | รองยุทธ | 1,852 | 0.5 |

การวิเคราะห์ (Analysis)



Action Plan (ส.ค. สัปดาห์ที่ 1) : 2 – 6 สิงหาคม 2564



Scrum Master

 น.ส.ศุภลักษณ์

KPI Analyst

 นางอันธิกา

Supporter

 น.ส.รังษิษาณี

Dev

 นายเทวีธ

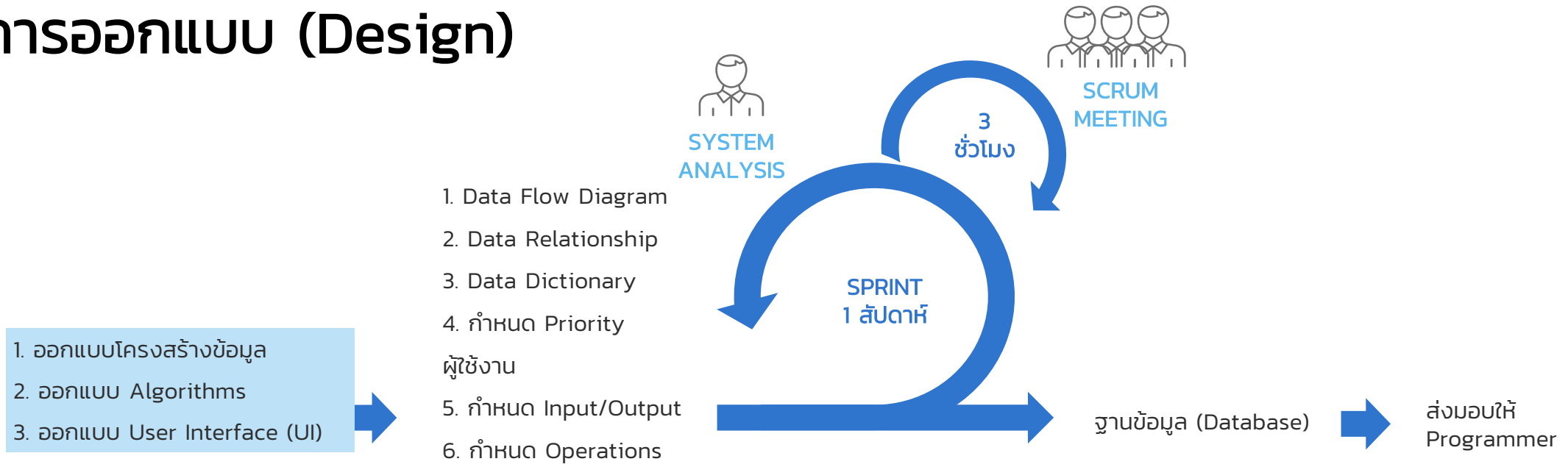
S.A. & Tester

 นายนวนนท์

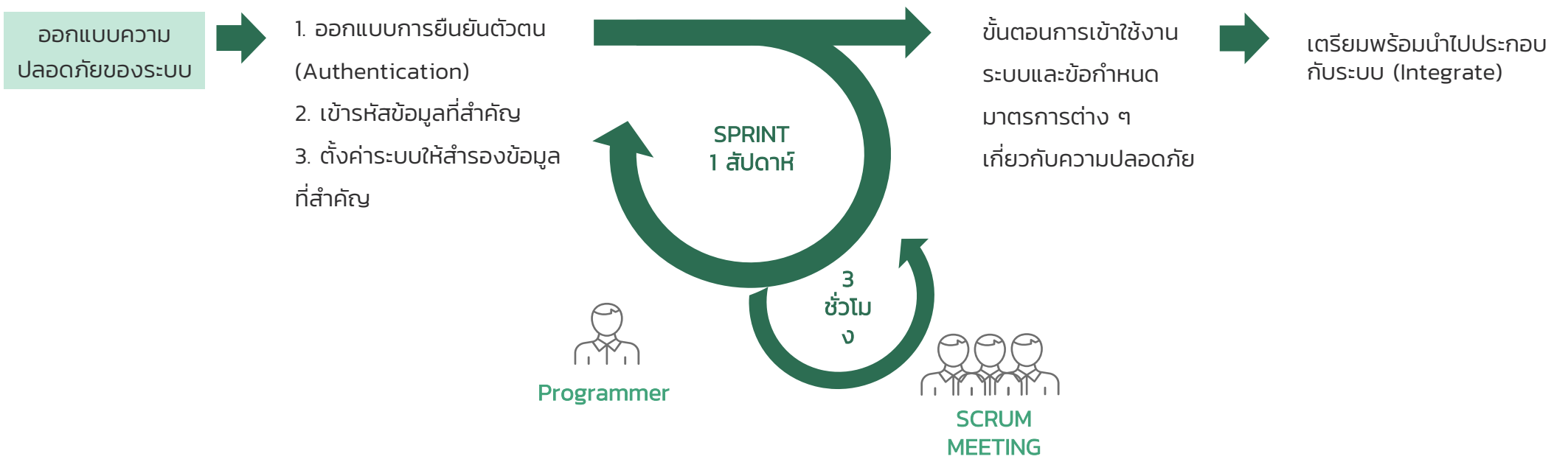
เจ้าหน้าที่งาน พัฒนาและ ขับเคลื่อน ยุทธศาสตร์

SCRUM MEETING

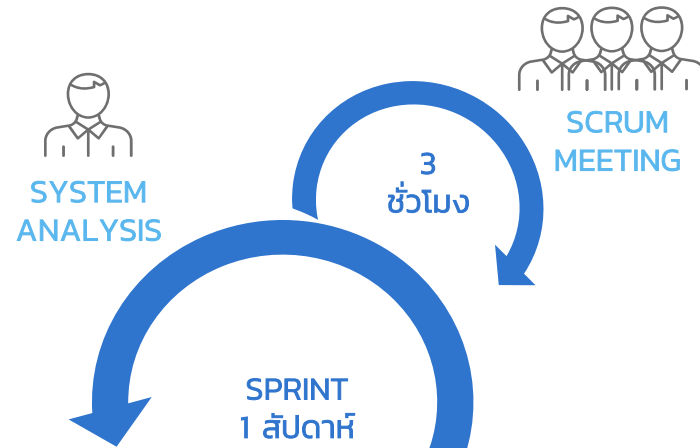
การออกแบบ (Design)



Action Plan (ส.ค. สัปดาห์ที่ 2) : 9 – 13 สิงหาคม 2564



การออกแบบ (Design)



- 1. ออกแบบ Algorithms
- 2. ออกแบบ User Interface (UI)

- 1. ออกแบบ System Logic
- 2. ออกแบบ Story Board

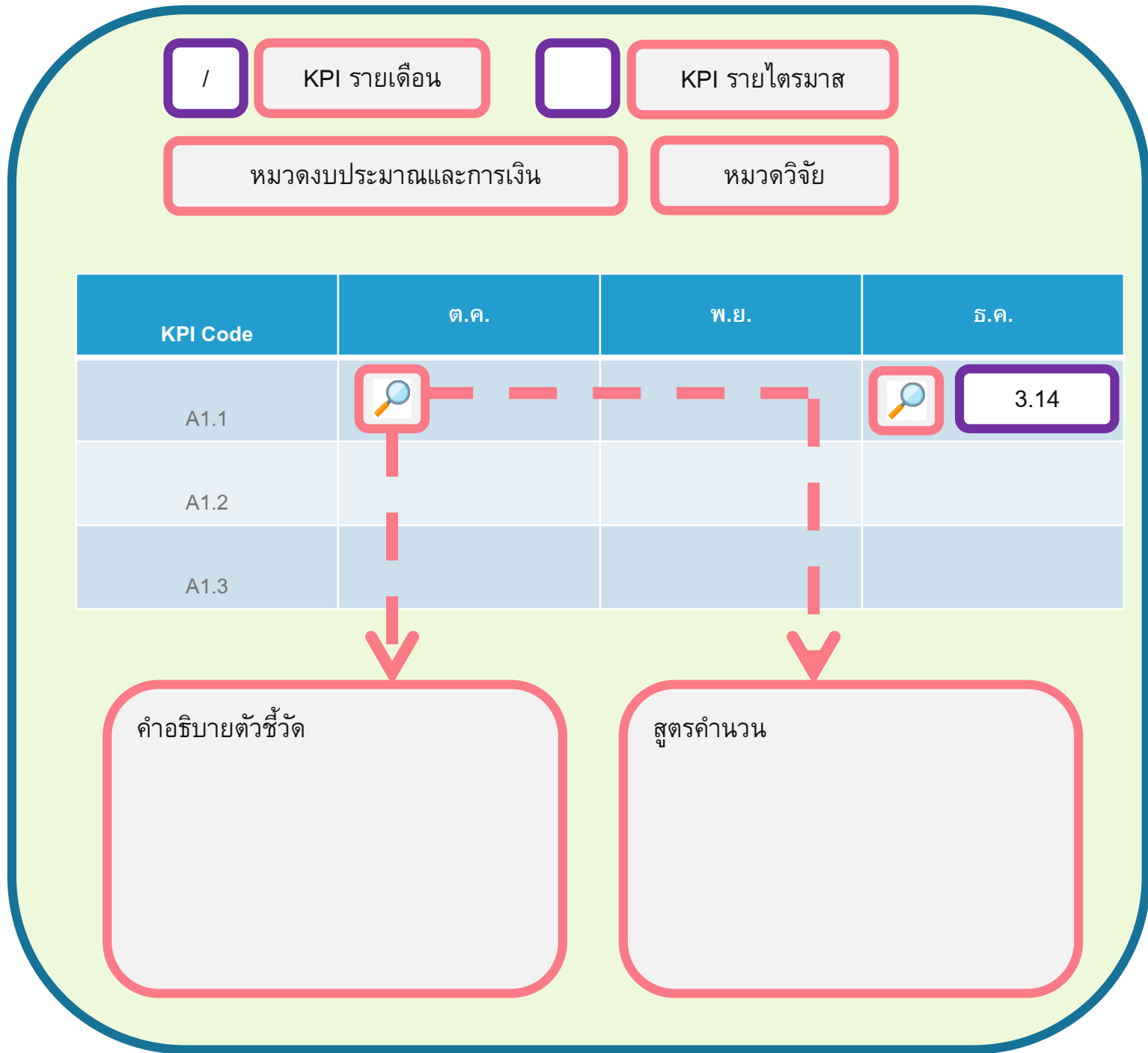
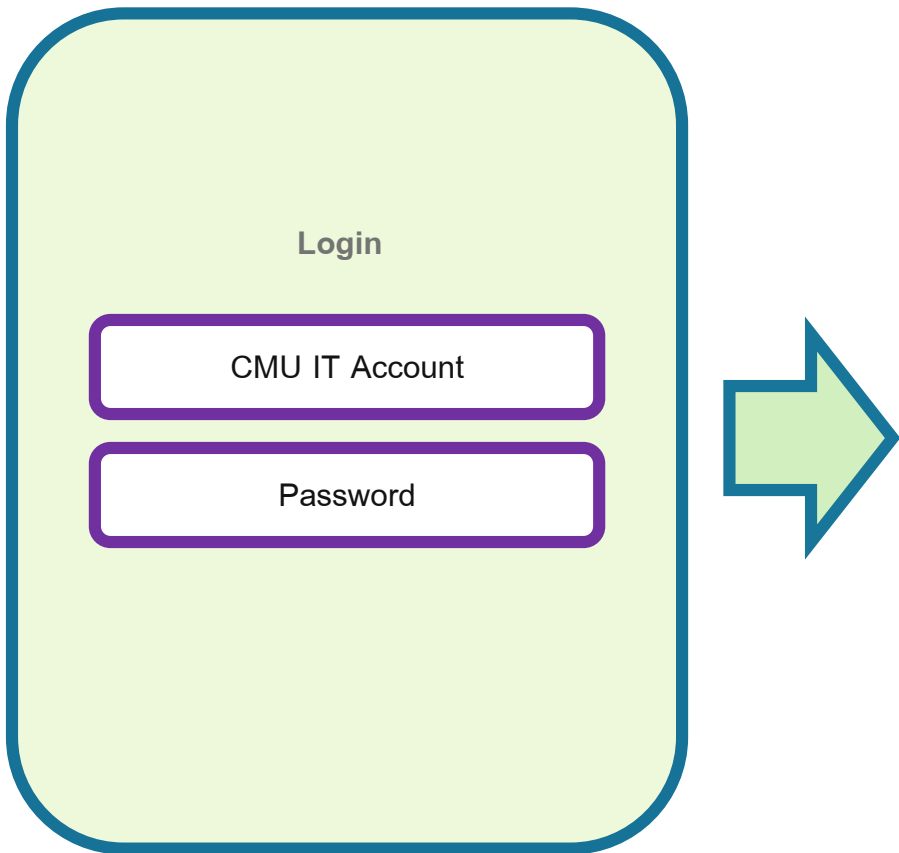
พิมพ์เขียวของระบบ

ส่งมอบให้ Programmer

Action Plan (ส.ค. สัปดาห์ที่ 3) : 16 – 20 สิงหาคม 2564



ออกแบบ Story board



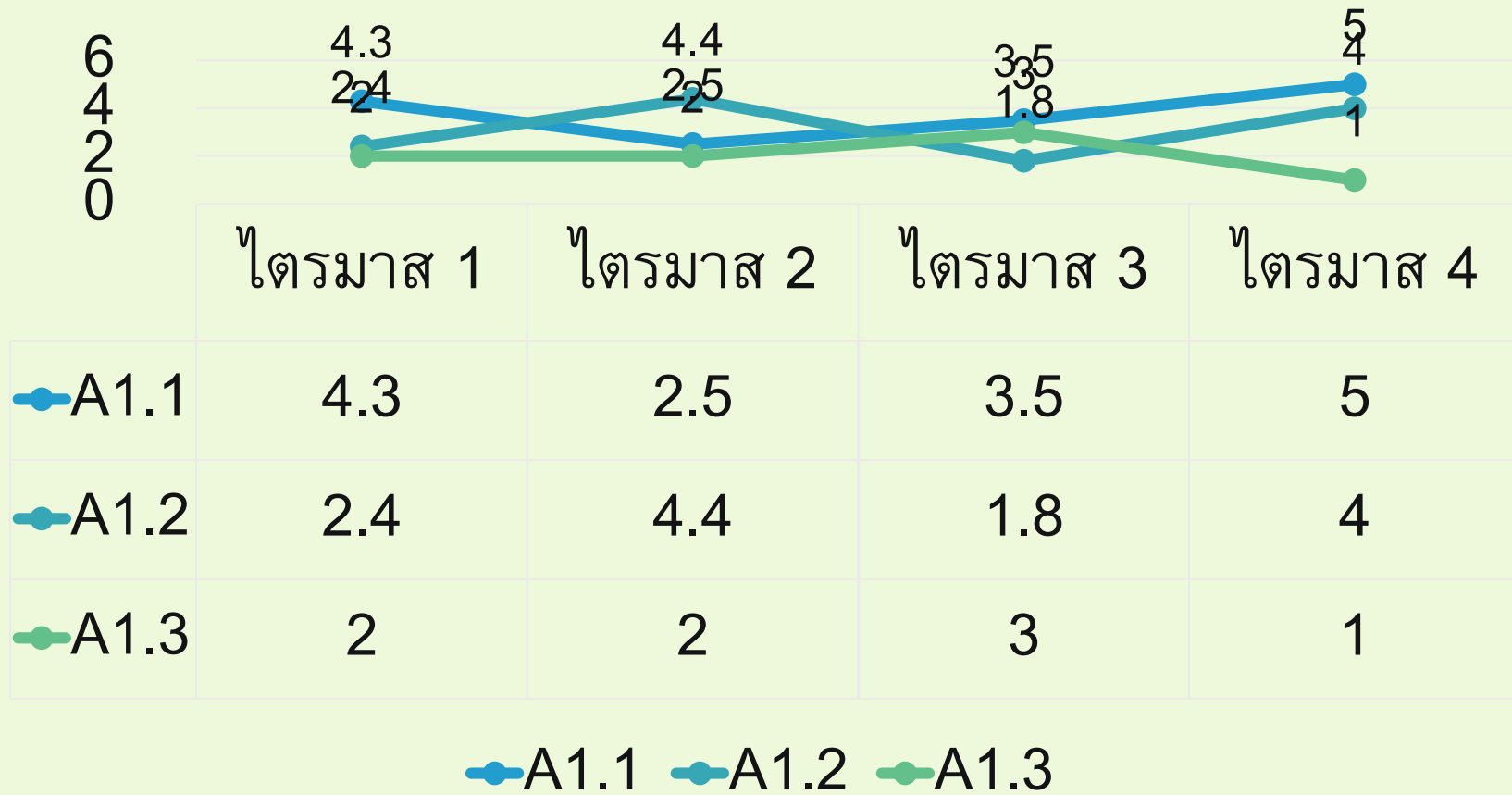
/ A1.1

/ A1.2

/ A1.3

แสดงข้อมูลเปรียบเทียบ

เปรียบเทียบข้อมูล A1.1 และ A1.2 และ A1.3



78%

ความก้าวหน้าในการรายงานข้อมูล KPI ที่
รับผิดชอบ



4

สูงกว่าค่า
เป้าหมาย

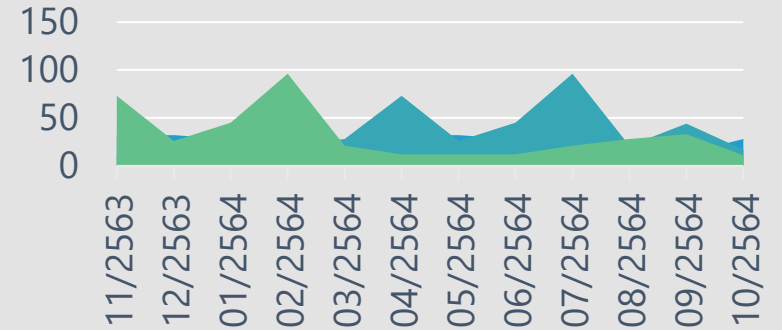


3

ต่ำกว่าค่า
เป้าหมาย

KPI Dashboard

รายงานตัวชี้วัด
ประจำปีงบประมาณ 2564



จำนวน KPI ที่รับผิดชอบ

9



ทุนวิจัยจากรัฐบาล (บาท)

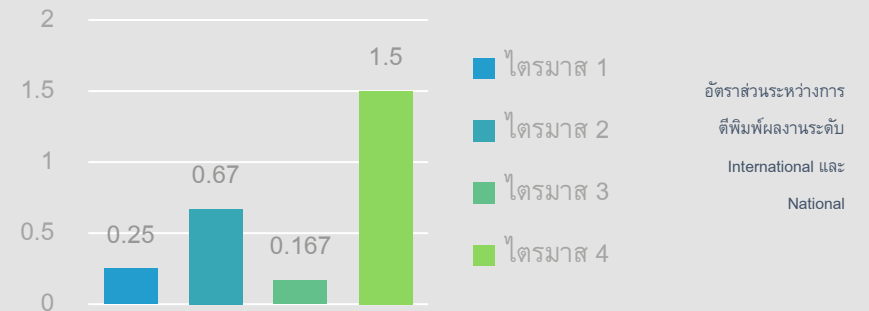
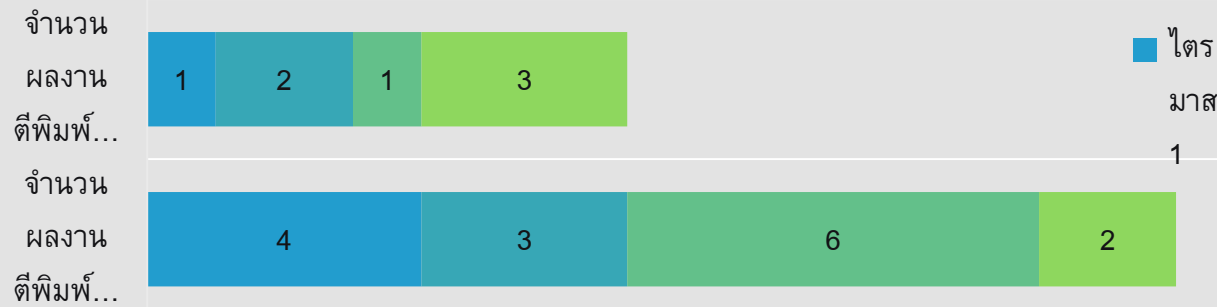
\$1,603,920



ทุนวิจัยจากเอกชน (บาท)

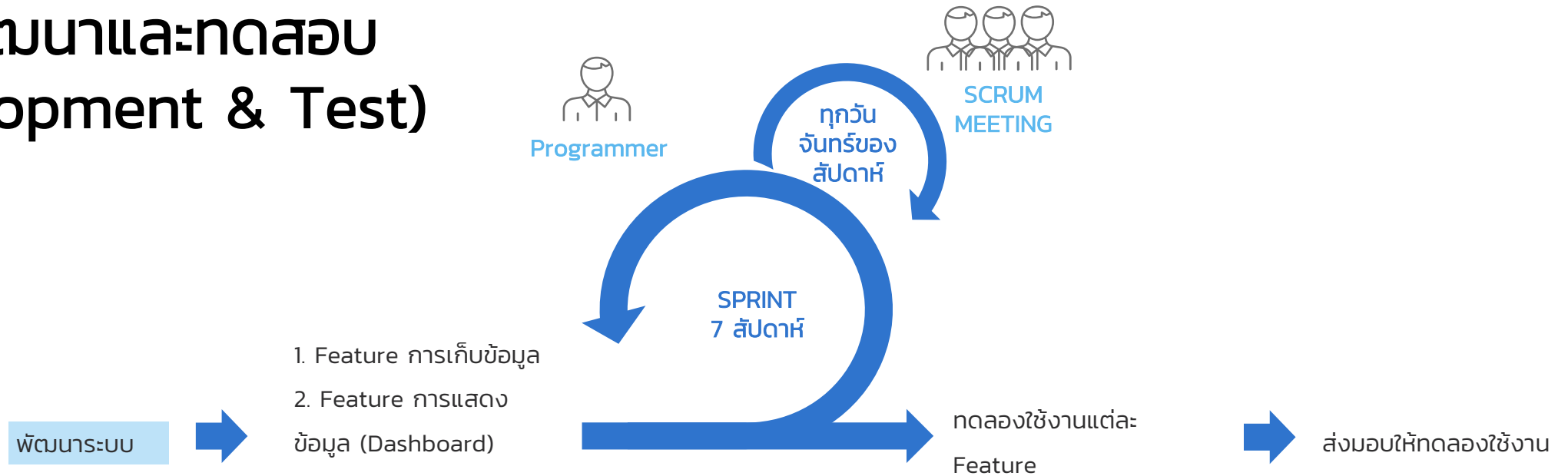
\$3,785,750

KPI ที่รายงานแบบสะสม

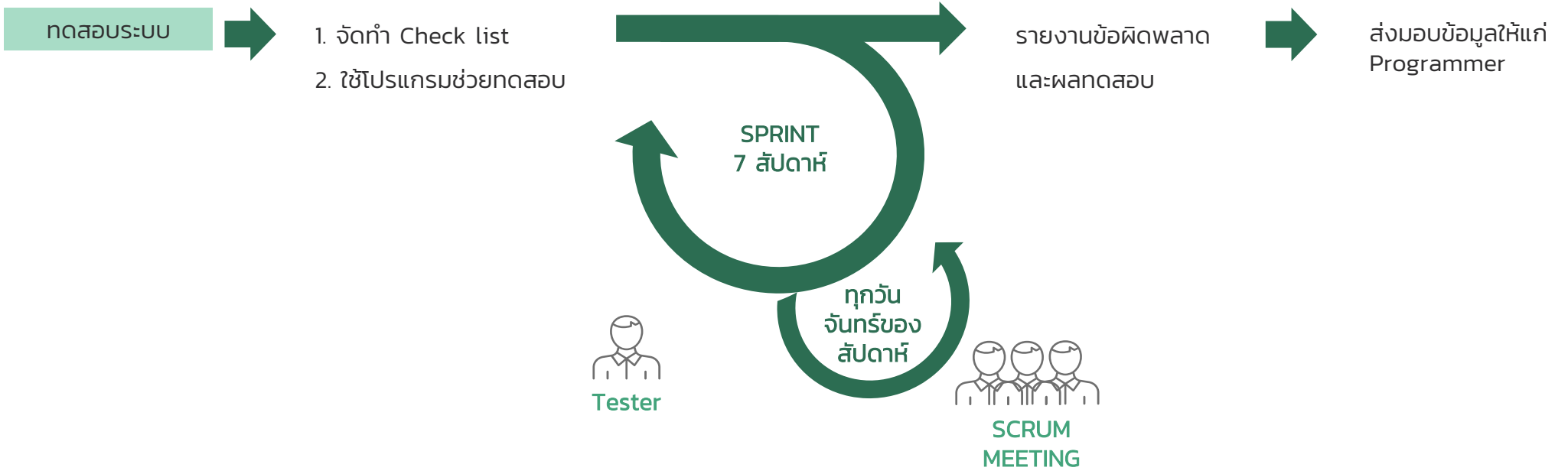


อัตราส่วนระหว่างการ
ตีพิมพ์ผลงานระดับ
International และ
National

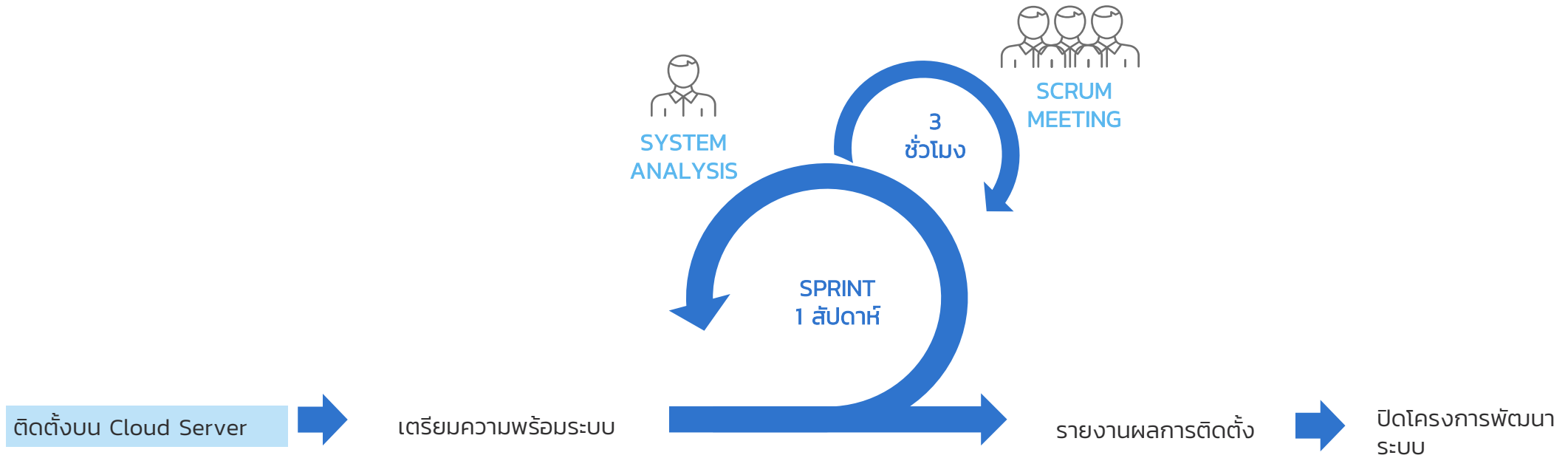
การพัฒนาและทดสอบ (Development & Test)



Action Plan (ส.ค. สัปดาห์ที่ 2 ถึง ก.ย. สัปดาห์ที่ 4) : 9 สิงหาคม – 24 กันยายน 2564



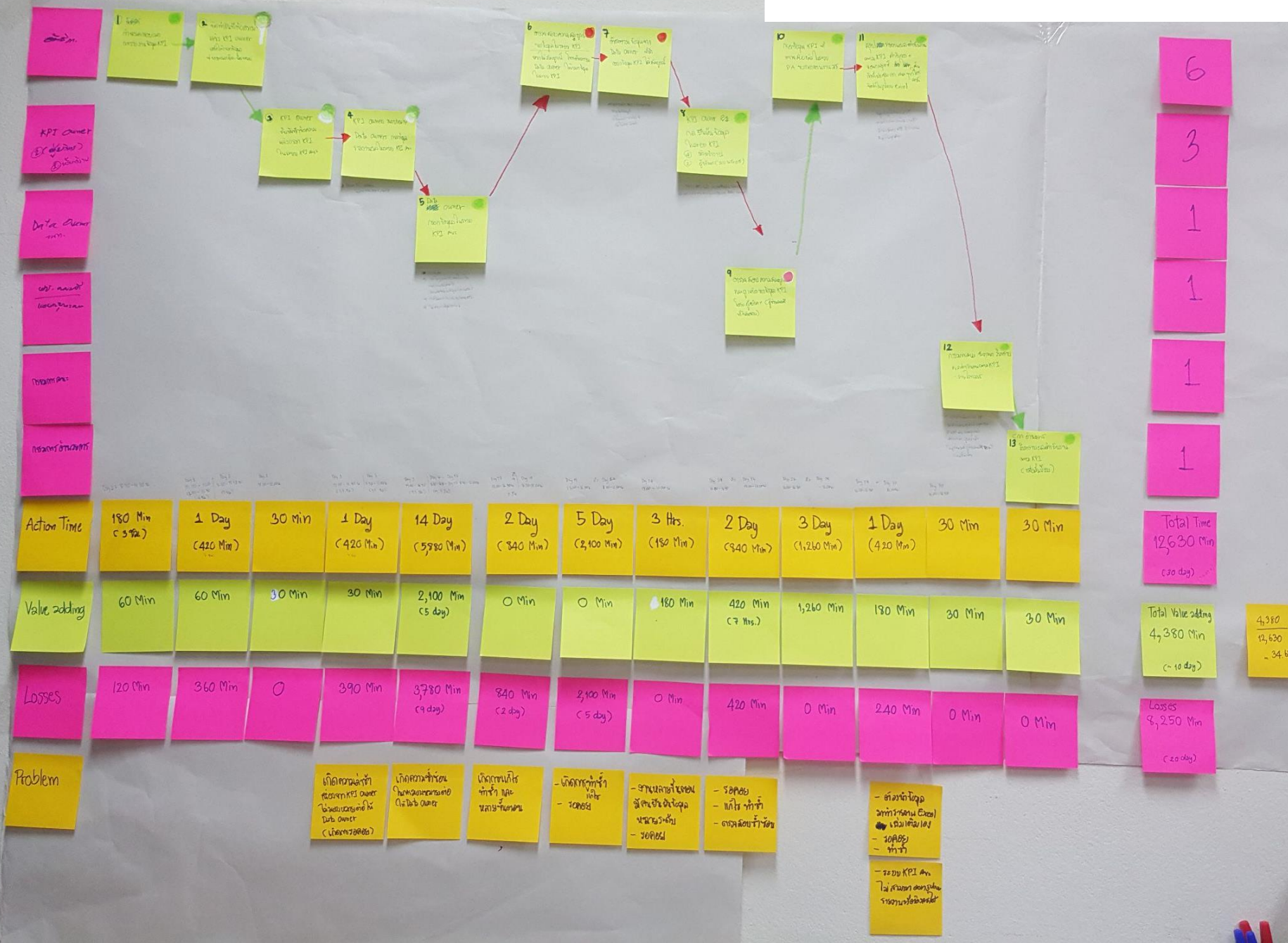
การติดตั้ง (Installation)

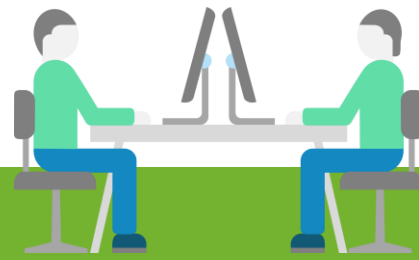


Action Plan (ก.ย. สัปดาห์ที่ 5) : 27 – 30 กันยายน 2564

ศึกษาขั้นตอนการทำงานเดิม

Makigami Process Map กระบวนการติดตามผลดำเนินงาน KPI (กระบวนการเดิม)





QCC

Theme Achievement

Lessons learned

- วางแผนงานเป็นระบบ
- ฝึกคิดวิเคราะห์ในการปรับปรุงงาน
- สามารถติดตามความก้าวหน้าของงานจากแผนงาน
- สร้างบรรยากาศการทำงานเป็นทีม
- เรียนรู้ซึ่งกันและกัน

Changes
for
Better

- เปลี่ยนมุมมอง (Point of **View**)
- เปลี่ยนวิธีคิด (**Way of Thinking**)
- เปลี่ยนวิธีการทำงาน (Way of *Working*)