

การเพิ่มเปอร์เซ็นต์ ความครบถ้วนของข้อมูล

การแจ้งผลงานทางวิชาการและบริการวิชาการ
ของคณาจารย์คณะบริหารธุรกิจมหาวิทยาลัยเชียงใหม่

RESEARCH, COMMUNITY SERVICE
& FOREIGN RELATION SECTION



อาจารย์ที่ปรึกษา
ผู้ช่วยศาสตราจารย์ ดร. เขมกร ไชย
ประสิทธิ์

TEAM MEMBER



กฤษฎ



คิณู



เซ็งเทียน



โชติวัฒน์



ณัฐกานต์



พงศรั



พัฒนพงศ์



มัทนา

—Research, Community Service and Foreign Relations Section



อัญชลี

หัวหน้างานวิจัย
และวิเทศสัมพันธ์



ณัฐปภัทร์

พนักงานปฏิบัติงาน
หน่วยวิจัย



พุดดี

พนักงานปฏิบัติงาน
หน่วยวิจัย



มัรรินน์

พนักงานปฏิบัติงาน
หน่วยวิเทศสัมพันธ์



งานบริหารงานวิจัย และบริการวิชาการ

ประชาสัมพันธ์ทุนวิจัย

ส่งเสริมสนับสนุนการดำเนินงานงานวิจัย

จัดประชุมวิชาการเพื่อเผยแพร่ผลงานวิจัย

การเบิกจ่ายเงินทุนวิจัยและเงินรางวัล

ประสานงาน ให้คำปรึกษาให้ข้อมูลเกี่ยวข้องกับงานวิจัย

จัดอบรมพัฒนาศักยภาพและความสามารถของนักวิจัยและอาจารย์

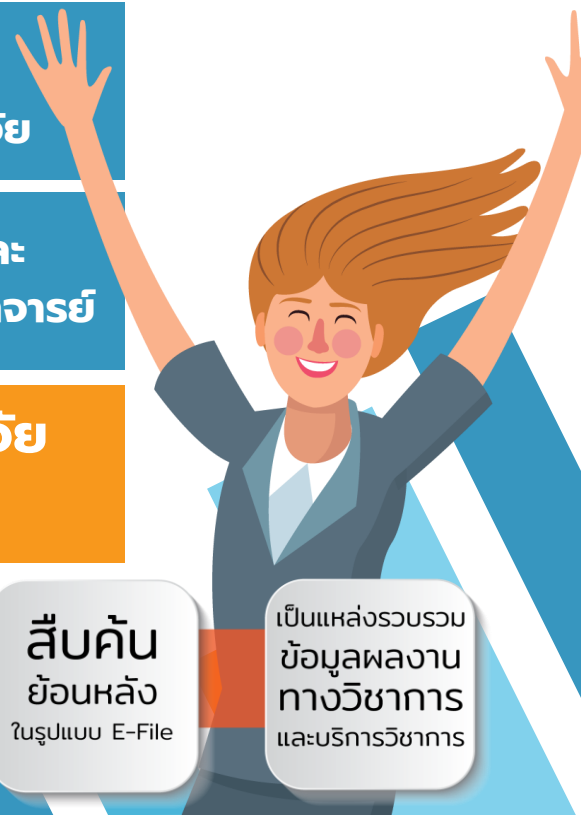
บริหารฐานข้อมูลงานวิจัยและบริการวิชาการ

รวบรวมข้อมูลสำหรับ JA
แบ่งเป็นหัวข้องานวิจัยและงานบริการวิชาการ

นำข้อมูลเข้าระบบ SEDONA เพื่ออัพเดท CV

สืบค้นย้อนหลังในรูปแบบ E-File

เป็นแหล่งรวบรวมข้อมูลผลงานทางวิชาการและบริการวิชาการ



ความคืบหน้าการเข้ารับ ACCREDITATION

จาก The Association to Advance Collegiate Schools of Business



RESEARCH,
COMMUNITY SERVICE
& FOREIGN RELATION



Initial Self Evaluation Report

คณะฯ เสนอรายงาน iSER วันที่ 8 ก.ย. 60
รายงานผ่านผลการพิจารณา เมื่อวันที่ 3 พ.ย. 60

Recommend to AACSB

เมื่อคณะฯ เป็นไปตามมาตรฐานทั้งหมด
(No Gap) จะ Recommend
ไปยัง AACSB International
อนุญาตให้คณะฯ ส่ง Accreditation Application

Recommend or Defer Accreditation

Peer Review Team
สรุปและวินิจฉัย
ว่าจะ "Recommend" หรือ
"Defer" Accreditation

ภายในปี 2563

8 ก.ย. 58

3 พ.ย. 60

1

2

3.1

3.2

3.3

4

5

6

Eligibility Application

ได้รับการอนุมัติจาก
AACSB International

คณะฯ จะต้องดำเนินการพัฒนาปรับปรุงตามแผน
ที่ได้รายงานไว้ใน iSER และจัดทำ Final SER
เสนอต่อ AACSB ภายในระยะเวลา 3 ปี

AACSB Site Visit

AACSB ส่ง Peer Review 3 คน
มาทำ Site Visit สัมภาษณ์
กรรมการอำนวยการ อธิการบดี
หรือรองอธิการ คณาจารย์
นักศึกษา ศิษย์เก่า บุคลากร

ทำไมต้องเก็บข้อมูล?

ผลงานที่นับให้คณาจารย์ได้เป็น SA ของคณะ
จะต้องมีผลงานวิชาการขั้นต่ำดังนี้



Scholarly Practitioners (SP)

Instructional Practitioners (IP)

Scholarly Academics (SA)

Practice Academics (PA)

1. บทความในวารสาร (peer-reviewed journal) อย่างน้อย 2 ฉบับ (ย้อนหลัง 5 ปีการศึกษา) 2558 – 2562*

2. และกิจกรรมต่อไปนี้อย่างน้อย 1 อย่าง

- 2.1 Proceeding ในงานประชุมวิชาการที่มีชื่อเสียง
- 2.2 บรรณาธิการวารสารวิชาการหรือสิ่งพิมพ์ทางธุรกิจอื่น ๆ*
- 2.3 editorial boards, reviewer or committee ของวารสาร* หรืองานประชุมวิชาการที่มีชื่อเสียง
- 2.4 กุณวิจัย / รางวัลงานวิจัยเชิงวิชาการ (กุณวิจัยเฉพาะกุนภายนอก)
- 2.5 ทรนศึกษาที่เขียนในประเด็นที่เกี่ยวกับธุรกิจและการจัดการ หรือหัวข้ออื่น ๆ ที่เกี่ยวข้อง และตีพิมพ์ในหนังสือที่มีการเผยแพร่โดยสำนักพิมพ์ที่มี peer-reviewed จำนวน 1 เรื่อง
- 2.6 หนังสือ หรือบทหนึ่งในหนังสือเกี่ยวกับธุรกิจและการจัดการหรือหัวข้ออื่น ๆ ที่เกี่ยวข้องและตีพิมพ์เผยแพร่โดยสำนักพิมพ์ที่มี peer-reviewed
- 2.7 บทความในหนังสือพิมพ์ระดับประเทศหรือสิ่งตีพิมพ์พื่นๆ ที่สอดคล้องกับพันธกิจของคณะ
- 2.8 วารสาร (peer-reviewed journal) เพิ่มเติมที่จัดเป็นประเภท Applied or Integrated/Application Scholarship (AIS) or Teaching and Learning Scholarship (TLS)



* The peer-reviewed journals which are on the following lists:

- National:**
- ✔ TCI (Thai-Journal Citation Index Centre) - Tier 1; Tier 2
- International:**
- ✔ Academic Search Premier, ERIC, H.W.Wilson, Infotrieve, PsycINFO, ScienceDirect, Scopus, Social Science Research Network, academic journals in Web of Science (Science Citation Index Expand, Social Sciences Citation Index, Art and Humanities Citation Index), SCImago, Cabell's Directory that have Impact Factor or those listed in ABDC (Australian Business Deans Council) Journal Quality Lists, and in ABS (The Association of Business Schools)



AACSB-Accredited Universities and Schools in Thailand

- » ผู้นำในการพัฒนาการศึกษาด้านการบริหารจัดการทั่วโลก
- » องค์กรกลางในการรับรองและประกันคุณภาพให้กับสถาบันการศึกษาด้าน Business Schools ทั่วโลก
- » ปัจจุบันมีเพียงร้อยละ 30 ของสถาบันในสหรัฐอเมริกา และ

ร้อยละ 1 ของสถาบันที่ไม่ได้อยู่ในสหรัฐอเมริกา

- » คิดเป็น ร้อยละ 5 ของสถาบันการศึกษาทั่วโลกที่ได้รับการรับรองนี้
- » การรับรองมาตรฐานโดย AACSB จะเป็นเครื่องช่วยยืนยันว่า

ผู้ที่จบมาจากสถาบันเหล่านั้นจะมีโอกาสได้รับการจ้างงานสูงกว่า

- » ผู้ที่จบจากมหาวิทยาลัยที่ได้รับการรับรองโดย AACSB เมื่อต้องการเรียนต่อปริญญาเอกในมหาวิทยาลัยชั้นนำทั่วโลกที่ได้รับการรับรองเช่นเดียวกัน ก็ทำให้การติดต่อหรือสมัครเรียนทำได้ง่ายและสะดวกขึ้น

1. **CHULALONGKORN UNIVERSITY** : Faculty of Commerce and Accountancy
2. **NIDA BUSINESS SCHOOL**
3. **SASIN GRADUATE INSTITUTE** OF BUSINESS ADMINISTRATION OF CHULALONGKORN UNIVERSITY
4. **THAMMASAT UNIVERSITY** : Thammasat Business School





01




**กำหนดหัวข้อ
ปัญหา**

02



**การสำรวจ
สภาพปัจจุบัน
และตั้งเป้าหมาย**

03



**การวางแผน
การดำเนินงาน**

04



**การวิเคราะห์สาเหตุ
และกำหนดแนวทาง
แก้ไข**

05



**การลงมือปฏิบัติ
ตามแนวทางแก้ไข
ที่กำหนดขึ้น**

06



**การติดตามผล
การปฏิบัติการแก้ไข**

07



**การทำให้เป็น
มาตรฐาน**

การดำเนินงาน
Quality Control Circle

1.กำหนดหัวข้อปัญหา

SELECTION PROBLEM

ลำดับ	ปัญหา	ความเป็นไปได้ในการแก้ไข	ความรุนแรงของปัญหา	ความถี่ของปัญหา	คะแนน
1	การเก็บรวบรวมผลงานทางวิชาการของอาจารย์	4	4	4	48
2	การพัฒนาระบบเก็บฐานข้อมูลงานวิจัยที่ตอบสนองต่อความต้องการของทุกหน่วยงานที่เกี่ยวข้อง	1	4	3	12
3	การค้นหาเอกสาร ดาวนีโหลดประกาศรูปแบบตัวอย่างเอกสารต่าง ๆ ที่เกี่ยวข้องกับงานวิจัย	2	2	3	12
4	การค้นหาหน่วยงานที่มีความร่วมมือทางวิชาการกับคณะหรือมหาวิทยาลัย เพื่อใช้ในการดำเนินงานโครงการปริญญาโท หรือเพื่อให้ผู้บริหารใช้ในการตัดสินใจในการวางแผนความร่วมมือทางวิชาการ	2	2	2	8

การเขียนหัวข้อปัญหา HOW – WHAT – WHERE

“เพิ่ม % ความครบถ้วนของข้อมูลการแจ้งผลงานทางวิชาการและบริการวิชาการของคณาจารย์คณะบริหารธุรกิจ มหาวิทยาลัยเชียงใหม่”

1.กำหนดหัวข้อปัญหา

Reason for Choosing This Topic



1. เพื่อเพิ่ม% ความครบถ้วนของข้อมูลการแจ้งผลงานทางวิชาการและบริการวิชาการ ของคณาจารย์คณะบริหารธุรกิจ มหาวิทยาลัยเชียงใหม่
2. เพื่อค้นหาปัญหาและวิธีจูงใจในการแจ้งผลงานทางวิชาการและบริการวิชาการ ของคณาจารย์คณะบริหารธุรกิจ มหาวิทยาลัยเชียงใหม่
3. เพื่อให้งานวิจัยฯเป็นแหล่งรวบรวมข้อมูลผลงานทางวิชาการและบริการวิชาการของคณาจารย์คณะบริหารธุรกิจ มหาวิทยาลัยเชียงใหม่เพื่ออำนวยความสะดวกให้คณาจารย์และหน่วยงานอื่นๆ นำไปใช้ประโยชน์ได้ต่อไป
4. เพื่อให้เจ้าหน้าที่และนักศึกษาแสดงความคิดเห็นและระดมสมองแก้ไขปัญหาร่วมกัน
5. เพื่อเสริมสร้างประสบการณ์ในการทำกิจกรรม QCC

2. ศึกษาสภาพปัจจุบัน และตั้งเป้าหมาย

การแจ้งผลงานทางวิชาการ และ บริการวิชาการ

ระบบเดิม



ระบบเดิมมี 3 ช่องทาง

- 1. การแจ้งในระบบ Sedona
- 2. ใบแจ้งในระบบ MIS
- 3. เอกสารแจ้งผ่านงานวิจัย

- 1. ข้อมูลจำนวนผลงาน และรายละเอียด **ไม่ครบถ้วน**
- 2. ข้อมูลที่กรอกในระบบ **ไม่ตรงตามประเภท** ของกิจกรรมที่กำหนดไว้
- 3. ข้อมูลที่ **ขาดหายไป** ส่วนใหญ่จะเป็นกิจกรรมประเภทที่ไม่ต้องลาไปราชการ / ไปปฏิบัติงาน เช่น การเป็น reviewer

ระบบใหม่



ช่องทางการแจ้ง ที่มีประสิทธิภาพ

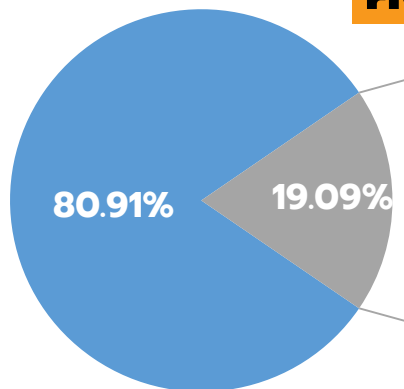
เป้าหมาย 

- ♥ ลดความซ้ำซ้อนในการกรอกข้อมูล
- ♥ สามารถเก็บรวบรวมผลงานของคณาจารย์ได้ **ครบถ้วน** มีช่องทางการแจ้งที่ครอบคลุม และมี **ประสิทธิภาพ**
- ♥ สามารถแจ้งผลงานได้อย่าง **สะดวกและรวดเร็ว**

2. ศักยภาพปัจจุบันและตั้งเป้าหมาย

ศักยภาพปัจจุบัน → สํารวจข้อมูลระหว่างเดือนมกราคม – เมษายน 2560
ใน 3 ช่องทางข้อมูลก่อนสํารวจ 195 ครั้ง : ข้อมูลหลังจากการสํารวจ 241 ครั้ง

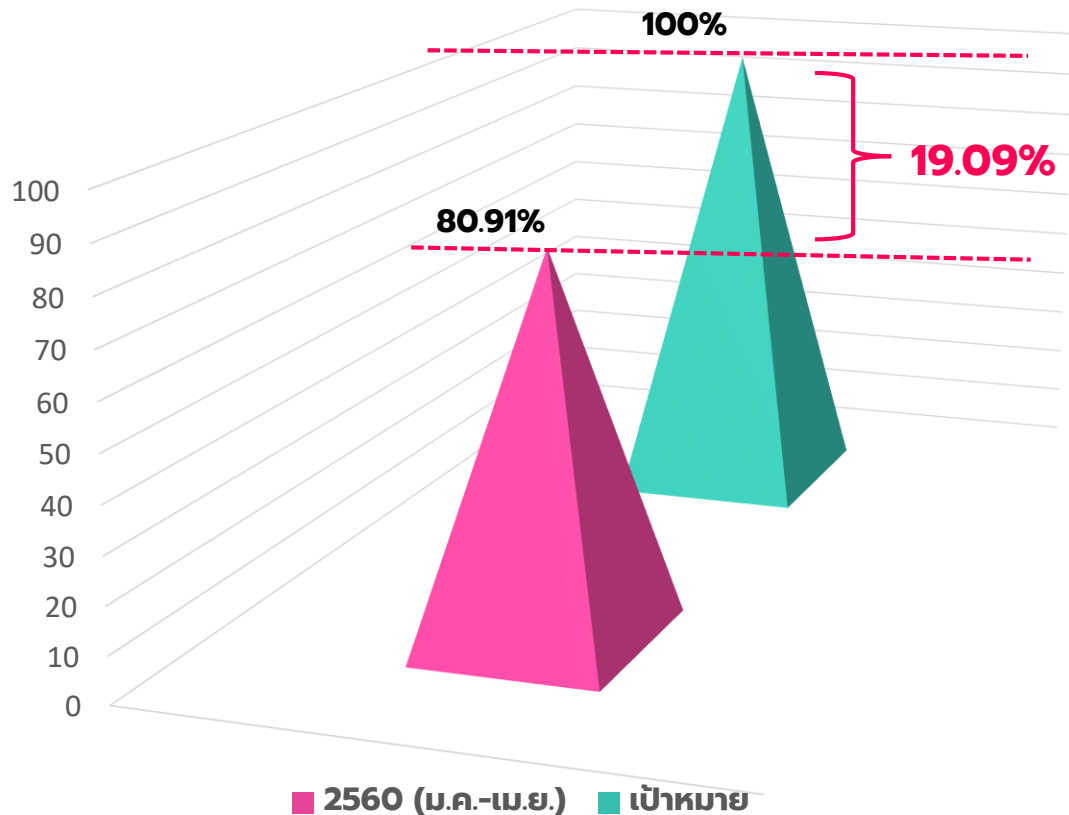
คิดเป็นสัดส่วนความครบถ้วน 80.91%



ข้อมูล ณ วันที่ 22 กุมภาพันธ์ 2561

- Articles in Proceedings 4%
- Articles-in-Progress 2%
- Books, Monographs 2%
- Chapters, Cases 3%
- Conference Presentations 2%
- Research Reports 2%
- Professional Service 85%
- Reviewer 26%
- Community Service 22%
- Academic Conference 9%
- Board Member 7%
- Invited Lecture 7%
- Assurance of Learning – Professional Service 4%
- Board of Directors 4%
- Advisor 2%
- Chair 2%
- Editorial 2%

2. ศักยภาพปัจจุบันและตั้งเป้าหมาย



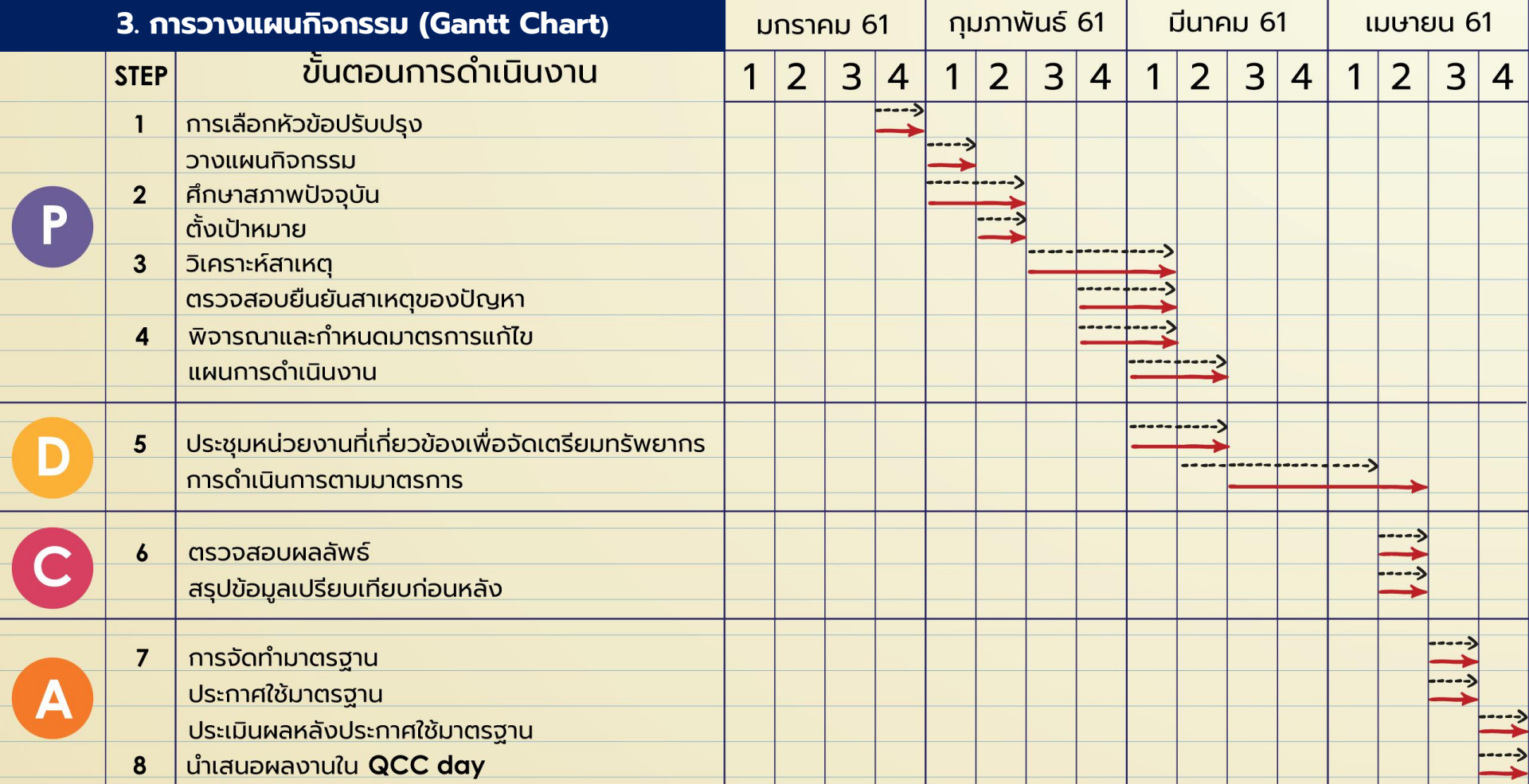
เพิ่ม% ความครบถ้วนของข้อมูล
การแจ้งผลงานทางวิชาการและ
บริการวิชาการของคณาจารย์
คณะบริหารธุรกิจมหาวิทยาลัยเชียงใหม่

ปี 2560
% ความครบถ้วน 80.91%

เป้าหมายปี 2561
% ความครบถ้วน 100%

**หมายเหตุ ตั้งเป้าหมายให้สอดคล้องกับนโยบายของคณะ
และดำริจากการสัมภาษณ์ท่านคณบดี

3. การวางแผนกิจกรรม (Gantt Chart)



*ทำการประชุมทุกวันอังคาร เวลา 9.30-11.00 น. ณ ห้องงานวิจัย

-----> แผนที่ตั้งไว้ -----> ปฏิบัติจริง

4.การวิเคราะห์สาเหตุและกำหนดมาตรการแก้ไข

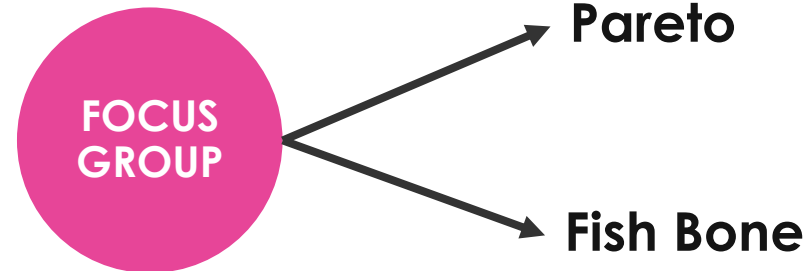
FOCUS GROUP

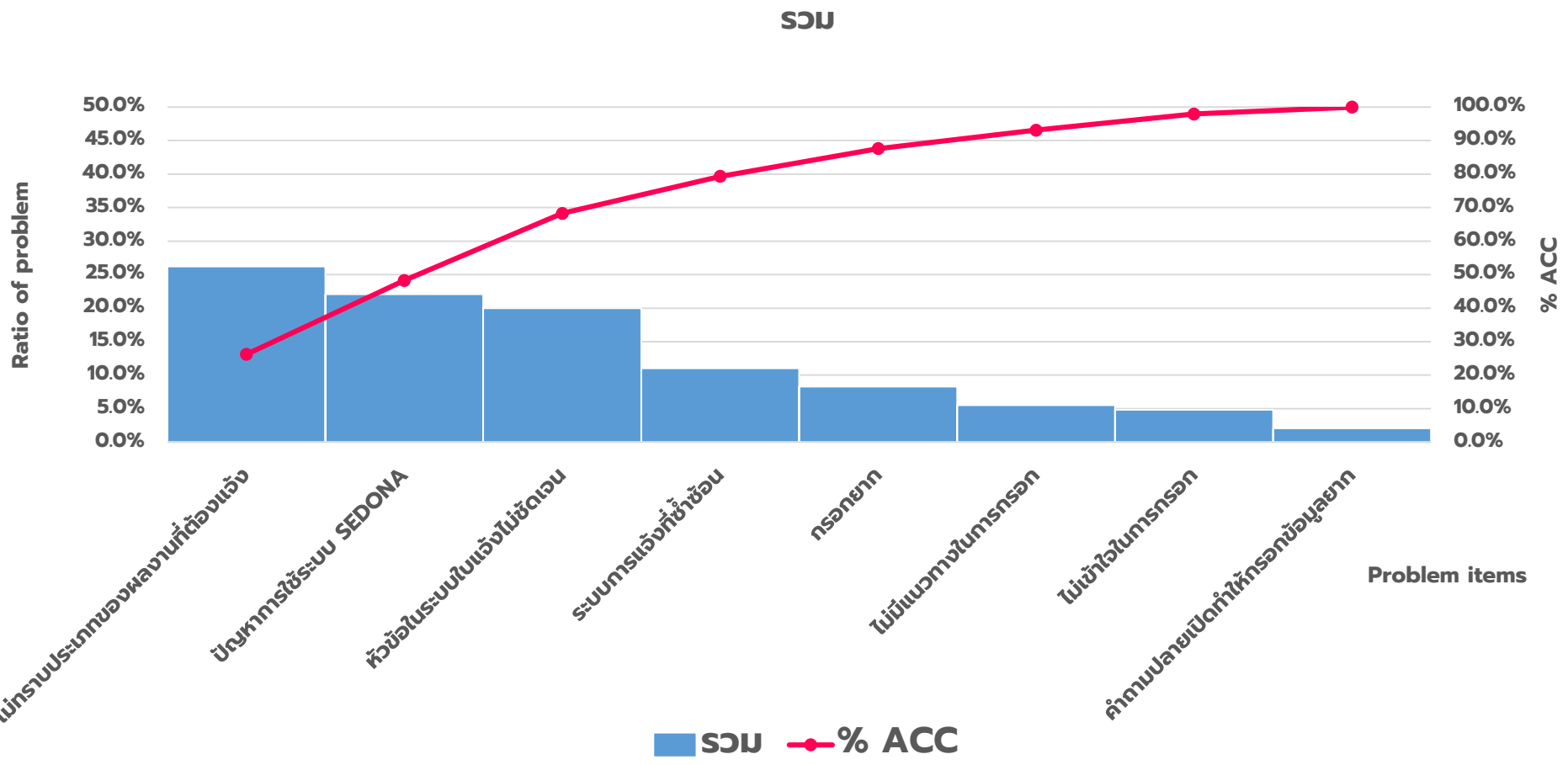
ระหว่างวันที่ 26 กุมภาพันธ์ - 7 มีนาคม 2561

- ภาควิชาการจัดการ
 - ภาควิชาการบัญชี
 - ภาควิชาการตลาด
 - ภาควิชาการเงินและการธนาคาร
- จำนวนคณาจารย์ทั้งหมด : 43 คน
จำนวนคณาจารย์ที่ได้สัมภาษณ์ : 27 คน

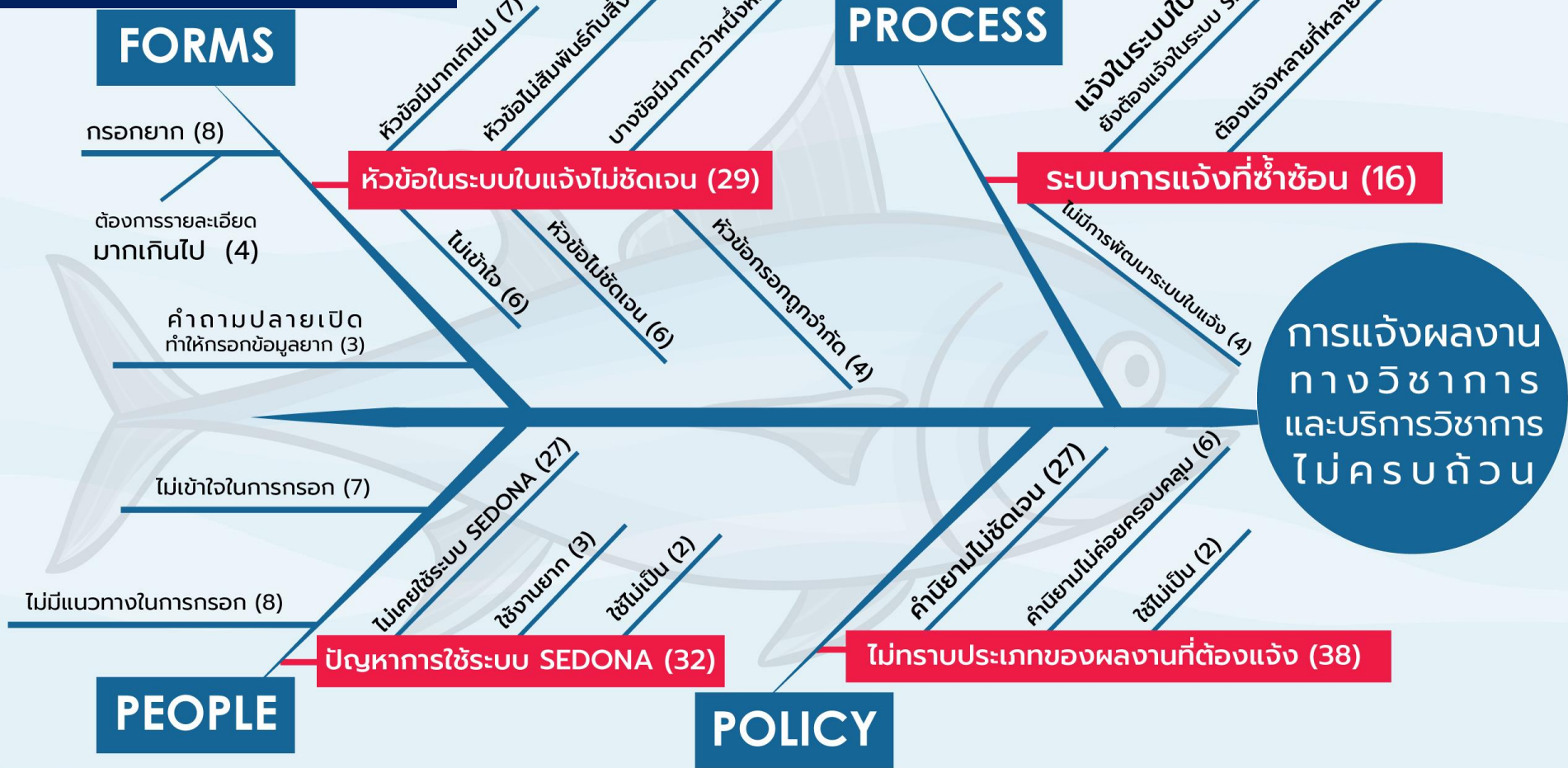
หมายเหตุ

- มีตัวแทนคณาจารย์ครบทั้ง 4 ภาควิชา
- มีตัวแทนคณาจารย์ที่แจ้งผลงานมากที่สุด และน้อยที่สุดของทุกภาควิชารวมอยู่ในการสัมภาษณ์

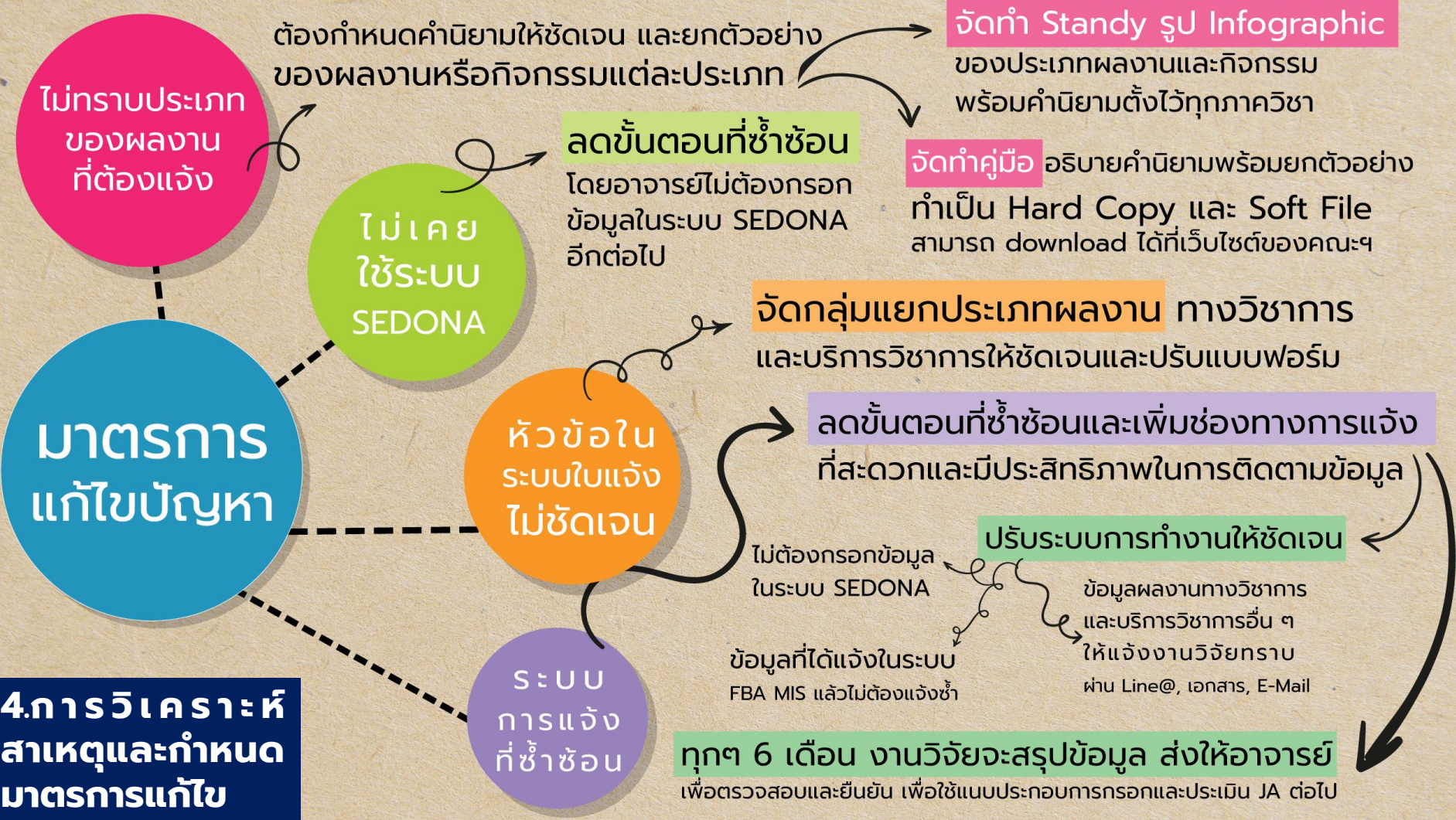




4.การวิเคราะห์สาเหตุ และกำหนดมาตรการแก้ไข



4.การวิเคราะห์สาเหตุและกำหนดมาตรการแก้ไข



5.การลงมือปฏิบัติตามแนวทางแก้ไขที่กำหนด



เริ่มเปิดใช้ระบบ

บริการของเรา RESEARCH SOLUTION CENTER CMU

- ✓ ให้ข้อมูลด้านงานวิจัย
- ✓ รับแจ้งผลงานทางวิชาการ(ICs)
- ✓ รับถามตอบปัญหางานวิจัย

CONTACT US RESEARCH SOLUTION CENTER CMU

ระบบ LINE@

เพื่อเป็นช่องทางในการติดต่อสื่อสาร แจ้งผลงานระหว่างคณาจารย์และงานวิจัย วันที่ 14 มี.ค. 2561 ณ คณะบริหารธุรกิจ มหาวิทยาลัยเชียงใหม่

LINE@ คณะบริหารธุรกิจ

“แอดไลน์ แจ้งเรา เข้าฐาน” 14 มี.ค. 61

แจ้งแล้ว อย่างไร?

แจ้งผลงานวิชาการ และบริการวิชาการ ได้ที่ งานวิจัย

LINE

ส่งเอกสาร

รวบรวมข้อมูล
สำหรับ JA
แบ่งเป็นหัวข้องานวิจัย
และงานบริการวิชาการ

นำข้อมูลเข้าระบบ
SEDONA
เพื่ออัปเดต CV

สืบค้น
ย้อนหลัง
ในรูปแบบ E-File

เป็นแหล่งรวบรวม
ข้อมูลผลงาน
ทางวิชาการ
และบริการวิชาการ

ต้องแจ้งอะไรบ้าง?

กลุ่ม 01 งานวิจัย - แหล่งทุนภายนอก

กลุ่ม 02 ผลงานทางวิชาการ

กลุ่ม 03 งานบริการวิชาการ

บทความในวารสาร (Articles in Journals)

บทความวิชาการเสนอในการประชุมวิชาการ (Articles in Proceedings)

บทความในวารสาร (อยู่ในขั้นตอนการดำเนินการ) (Articles - in - Progress)

หนังสือ / คู่มือ / ตำรา-ทั้งเล่ม (Books, Monographs)

กรณีศึกษา / ตำรา-บางบท (Chapters, Cases)

เอกสาร/การนำเสนอผลงานในการประชุมวิชาการ (นับรวมผลงานองค์ปาฐกนา)
ในรูปแบบ paper, Exhibition, Poster, Symposium, Workshop, Round Table Discussion
ทุนวิจัย / รางวัลงานวิจัยเชิงวิชาการ (ทุนวิจัยเฉพาะทุนภายนอก)

สิทธิบัตร อนุสิทธิบัตร ลิขสิทธิ์ เครื่องหมายการค้า

รายงานฉบับสมบูรณ์โครงการวิจัย (Research Report)

ซอฟต์แวร์ (Software Development)

วิทยากรในงานสัมมนา ประชุม อบรมต่าง ๆ ให้แก่หน่วยงาน หรือองค์กรภายนอกมหาวิทยาลัย

Keynote Address / Moderator / Facilitator / Panelist / Discussant ของงานประชุมวิชาการ

ผู้ทรงคุณวุฒิ ในการพิจารณา Proposal ของแหล่งทุนภายนอก บทความ / หนังสือ / ตำรา / งานประชุมวิชาการ

บรรณารักษ์ : วารสาร / หนังสือพิมพ์ / ตำรา / คู่มือ งานประชุมวิชาการหรือสิ่งพิมพ์ทางธุรกิจอื่น ๆ

คณะกรรมการบริหาร / ประธานกรรมการ หรือกรรมการของหน่วยงาน หรือองค์กรภายนอกมหาวิทยาลัย

ผู้ตรวจประเมิน QA หน่วยงานภายนอกมหาวิทยาลัย

ที่ปรึกษาของหน่วยงานหรือองค์กรภายนอกมหาวิทยาลัย

คณะกรรมการสอบวิทยานิพนธ์ภายนอก หรือผู้ตรวจสอบวิทยานิพนธ์ภายนอก

หมายเหตุ กรณีแจ้งผ่านระบบ FBA MIS พร้อมแนบเอกสารประกอบ

ผ่านภาควิชาไปยังงานบุคคลแล้ว **ไม่ต้องแจ้งซ้ำ**



แจ้งผลงานวิชาการ
และบริการวิชาการ
**RESEARCH
COMMUNITY SERVICE
& FOREIGN RELATIONS SECTION**

จัดทำ Standy รูป Infographic ประเภทผลงานและกิจการ พร้อมคำนิยามตั้งไว้ทุกภาควิชา วันที่ 20 มี.ค. 2561 ณ ภาควิชาการจัดการ ภาควิชาการบัญชี ภาควิชาการตลาดและภาควิชาการเงินและการธนาคาร ชั้น 4 อาคาร 1 คณะบริหารธุรกิจ



STANDY
ภาควิชา

20 มี.ค. 61

แนวปฏิบัติสำหรับ การแจ้งผลงานทางวิชาการ และ บริการวิชาการ

กรณีที่ต้องขอ อนุมัติ
สำหรับไปราชการ หรือปฏิบัติงาน

ขั้นตอนที่ 1

ผู้ขออนุมัติแจ้งข้อมูลผ่านระบบใบแจ้งพร้อมแนบเอกสารใน FBA MIS *ข้อควรระวัง: ต้องแนบเอกสารประกอบทุกครั้ง

ขั้นตอนที่ 2

ผู้ขออนุมัติพิมพ์แบบฟอร์มขออนุมัติไปราชการ หรือปฏิบัติงาน พร้อมแนบเอกสาร

ขั้นตอนที่ 3

ผู้ขออนุมัติเสนอขออนุมัติไปราชการ หรือปฏิบัติงานผ่านผู้บังคับบัญชาชั้นต้น (หัวหน้าภาควิชา / ผู้ช่วยคณบดี / รองคณบดี)

ขั้นตอนที่ 4

งานบุคคลตรวจสอบการขออนุมัติไปราชการหรือ ปฏิบัติงานเสนอให้หัวหน้าส่วนงานอนุมัติ

ขั้นตอนที่ 5

งานบุคคลสำเนาแจ้งผล ให้ผู้ขออนุมัติและภาคีวิชาการ

ขั้นตอนที่ 6

งานวิจัยสรุปรายงานจากระบบใบแจ้ง FBA MIS ส่งให้อาจารย์ตรวจสอบข้อมูลทุก ๆ 6 เดือน

ขั้นตอนการแจ้งผลงานวิชาการ และบริการวิชาการ

กรณีที่ไม่ต้อง ขออนุมัติ
สำหรับไปราชการ หรือปฏิบัติงาน

ขั้นตอนที่ 1

ผู้ขออนุมัติแจ้งข้อมูลและเอกสารประกอบ ผ่านระบบไลน์แอดหรือทางอีเมล
broaccba.cmu@gmail.com

ขั้นตอนที่ 2

งานวิจัยตรวจสอบข้อมูล

ขั้นตอนที่ 3

งานวิจัยบันทึกลงระบบ SEDONA และลงในฐานข้อมูลของ คณาจารย์รายบุคคล

ขั้นตอนที่ 4

งานวิจัยสรุปรายงานจากระบบใบแจ้ง FBA MIS ส่งให้อาจารย์ตรวจสอบข้อมูล ทุก ๆ 6 เดือน (ตามรอบประเมิน JA)

3. แนวปฏิบัติสำหรับการแจ้งผลงานทางวิชาการและบริการวิชาการ

ลำดับที่	คู่มือบริหารงานวิจัย	ดาวน์โหลดแบบฟอร์ม
3.1	แนวปฏิบัติสำหรับการแจ้งผลงานทางวิชาการและบริการวิชาการ	PDF
3.2	คำนิยามและประเภทผลงานทางวิชาการและบริการวิชาการ	PDF



สแกน QR Code เพื่อดาวน์โหลด



INFOGRAPHIC & WEBSITE

คณะบริหารธุรกิจ

26 มี.ค. 61

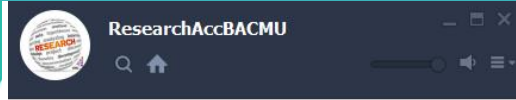
คู่มือแนวปฏิบัติ (20 เม.ย. 61)



คำนิยามและประเภท ผลงานทางวิชาการ และ บริการวิชาการ

งานบริหารงานวิจัย
บริการวิชาการและวิเทศสัมพันธ์

MARCH
2018



มาแล้วจ้า !!!
แนวปฏิบัติสำหรับการแจ้งผลงา
นทางวิชาการและบริการวิชาการ
ท่านสามารถดาวน์โหลดได้ที่
[http://
www.ba.cmu.ac.th/
acbaconf/pages/
download_research.php](http://www.ba.cmu.ac.th/acbaconf/pages/download_research.php)
(หัวข้อที่ 3)
ทั้งนี้งานวิจัยจะจัดทำเป็นเล่ม
booklet จัดส่งให้ท่านอีกครั้งค่ะ

16.18 น.



MARCH
2018 16.18 น.

ดาวน์โหลด | ส่งต่อ | โทษไลน์ | Keep



Faculty of Business Administration
Chiang Mai University

แนวปฏิบัติสำหรับ การแจ้งผลงานทางวิชาการ และ บริการวิชาการ

งานบริหารงานวิจัย
บริการวิชาการและวิเทศสัมพันธ์

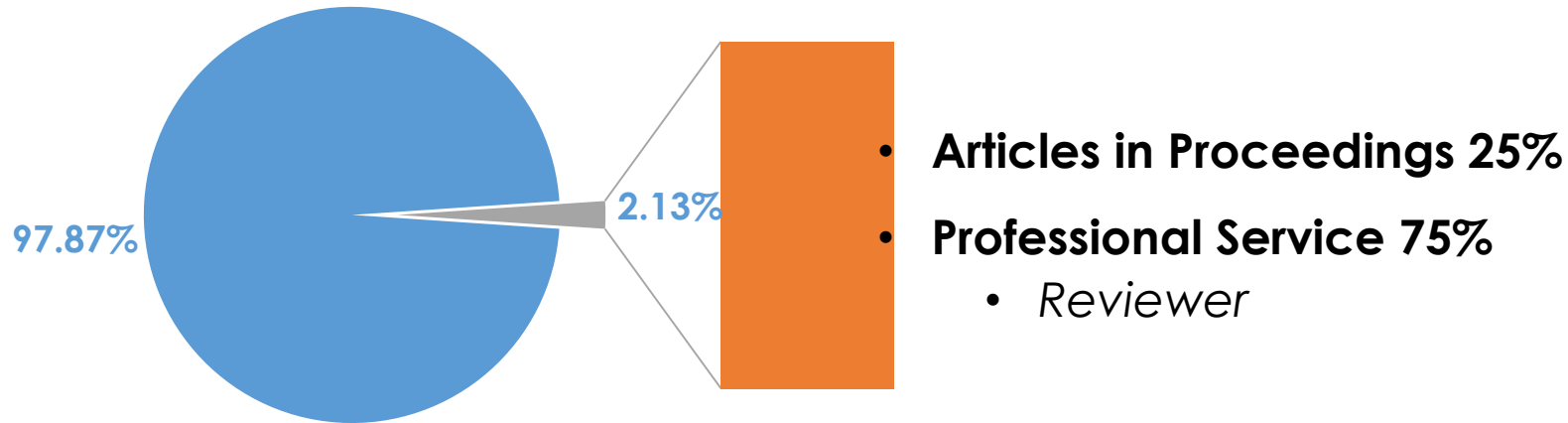
CMU ACCBA
BUSINESS SCHOOL

MARCH
2018

6. การติดตามผลการปฏิบัติการแก้ไข

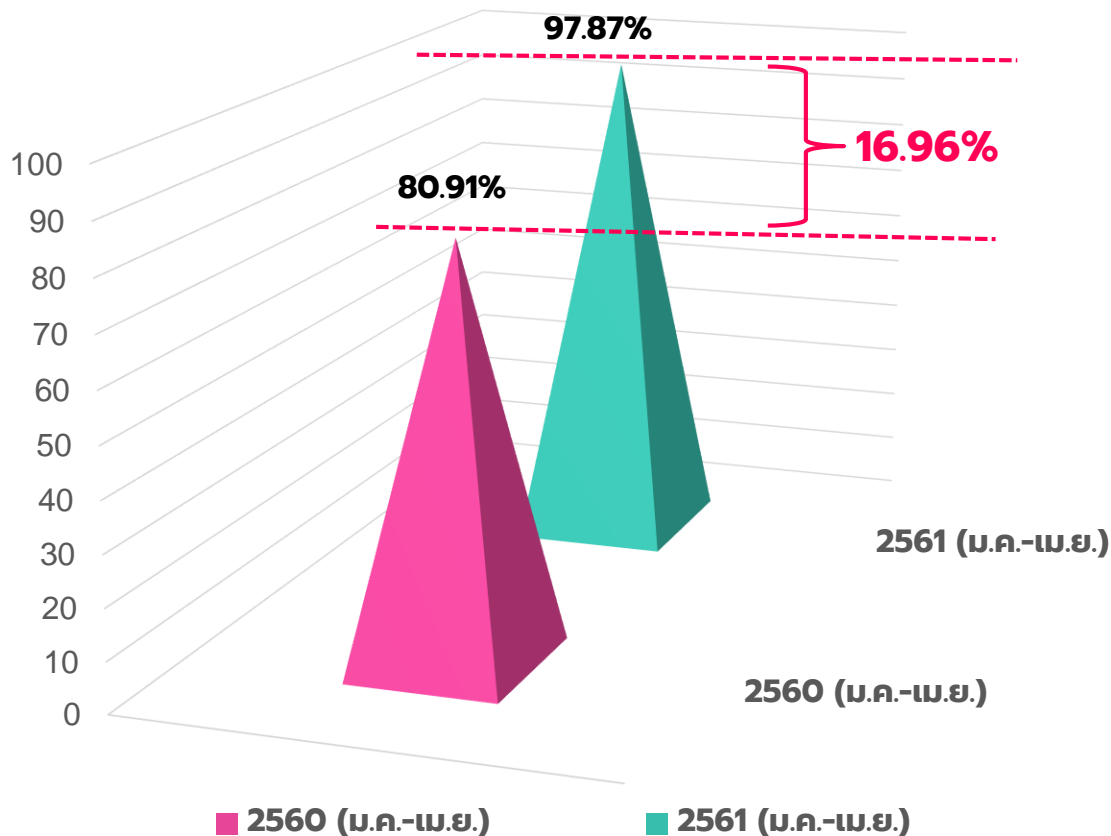
ศึกษาสภาพปัจจุบัน → สํารวจข้อมูลระหว่างเดือนมกราคม – เมษายน 2561
ข้อมูลก่อนสํารวจ 184 ครั้ง : ข้อมูลหลังจากการสํารวจ 188 ครั้ง

คิดเป็นสัดส่วนความครบถ้วน 97.87%



ข้อมูล ณ วันที่ 24 เมษายน 2561

6. การติดตามผลการปฏิบัติการแก้ไข



เพิ่ม% ความครบถ้วนของข้อมูล
การแจ้งผลงานทางวิชาการและ
บริการวิชาการของคณาจารย์
คณะบริหารธุรกิจมหาวิทยาลัยเชียงใหม่

ปี 2560

% ความครบถ้วน 80.91%

ปี 2561

% ความครบถ้วน 97.87%

7.การทำให้เป็นมาตรฐาน

Faculty of Business Administration
Chiang Mai University

แนวปฏิบัติสำหรับ การแจ้งผลงานทางวิชาการ และบริการวิชาการ

งานบริหารงานวิจัย
บริการวิชาการและวิเทศสัมพันธ์

CMU AccBA
BUSINESS SCHOOL

MARCH
2018



CMU AccBA
BUSINESS SCHOOL

คำนิยามและประเภท ผลงานทางวิชาการ และบริการวิชาการ

งานบริหารงานวิจัย
บริการวิชาการและวิเทศสัมพันธ์

MARCH
2018

Check Sheet

ผลงานทางวิชาการและบริการวิชาการ
ระหว่างเดือนมกราคม - เมษายน 2561

ชื่อ	ชัชวาลย์ ตั้งสมชัย	ตำแหน่ง	ผู้ช่วยศาสตราจารย์ ดร.
สังกัด	ภาควิชาการเงินและการธนาคาร		

1. การระงับงานวิจัยและงานวิชาการอื่นๆ

งานวิจัย

ชื่อเรื่อง(TH)	การจัดทำดัชนีความเชื่อมั่นผู้ประกอบการการผลิตของ SMEs ภาวะเดือน ปี 2561 ประจําภูมิภาค ภาคเหนือ
ชื่อเรื่อง(EN)	SMEs Manufacturing Sentiment Index: SMSI
งบประมาณ	800000
ระยะเวลาโครงการ	20 ธันวาคม 2560 - 28 กันยายน 2561

ตีพิมพ์ผลงานวิจัย งานสร้างสรรค์ บทความทางวิชาการ การนำเสนองานวิจัย

ชื่อเรื่อง(TH)	การวิเคราะห์ CAMELS และการวิเคราะห์องค์ประกอบจากข้อมูลการเงินของสหกรณ์การเกษตรในจังหวัดลำปาง
ชื่อเรื่อง(EN)	CAMELS Analysis and Factor Analysis from Financial Information of Agricultural Cooperatives in Lamphang Province
ชื่อผู้แต่งร่วม	จิตติพงษ์ พุทธิรักษา, ชัชวาลย์ ตั้งสมชัย และภาสกรวิภาส สิทธิสมภักดิ์
ชื่อวารสาร	วารสารวิชาการจัดการสมัยใหม่ : Journal of Modern Management Science
รายละเอียดวารสาร	ปีที่ 11 ฉบับที่ 1 (มกราคม - มิถุนายน 2561)
ลำดับคุณภาพ	TCI Tier1

เผยแพร่เว็บไซต์คณะฯ และแจ้งเวียนคณาจารย์ทราบ ณ วันที่ 20 เม.ย.

งานวิจัย (แหล่งทุนภายนอก)

- ☑ เงินแผ่นดิน
- ☑ สกว.วช.
- ☑ องค์กรภาครัฐ เอกชน บริษัท

บริการวิชาการภายนอก (Service Activities: Communities Services and Professional Services)

- ยื่นข้อเสนอโครงการ (Proposal) ไปยังแหล่งทุน**
 - ข้อเสนอโครงการ (Proposal)
 - หนังสือนำเสนอส่งข้อเสนอโครงการ หรือแบบฟอร์มที่ submit ผ่านระบบ (กรณียื่นผ่านระบบออนไลน์)
- เมื่อได้รับทุน หรือ ปฏิเสธ**
 - หนังสือ/ e-mail / หลักฐานที่แสดงว่าได้รับทุนหรือปฏิเสธทุน
- เริ่มทำวิจัย**
 - สำเนาสัญญาทุนวิจัยระหว่างหัวหน้าโครงการและแหล่งทุน
 - บันทึกข้อความแจ้งจากหัวหน้าโครงการมายังงานวิจัย เพื่อแจ้งคณะฯ ขอทำงานวิจัย
 - เอกสารหลักฐานการนำส่งเงินสมทบ มช. 3% (กรณีแหล่งทุนเป็นหน่วยงานภายในมหาวิทยาลัย และมีการหักเงินสมทบบนใบโครงการไปก่อนหน้าแล้ว ให้ขอหลักฐานจากโครงการใหญ่ มาแบบประกอบ)
- ขยายเวลา (ถ้ามี)**
 - บันทึกข้อความขอขยายเวลาไปยังแหล่งทุน
- เสร็จสิ้นโครงการวิจัย**
 - เล่มรายงานฉบับสมบูรณ์ในรูปแบบเล่มรายงานหรือไฟล์หรือบทความหรือผลงานทางวิชาการ ในรูปแบบอื่น ๆ ตามที่ได้กำหนดไว้ในสัญญา
 - เอกสารนำส่งเงินสมทบ 7% ให้แก่คณะฯ

กรณีบริการวิชาการที่ต้องขออนุมัติ ไปราชการ / ปฏิบัติงาน ผ่านระบบ FBA MIS

- 1** ผู้ขออนุมัติแจ้งข้อมูลผ่านระบบใบแจ้ง พร้อมแนบเอกสารใน FBA MIS
- 2** หนังสือเชิญ หรือเอกสารที่คณบดีมอบหมายให้ไปเป็นวิทยากร หรือบริการวิชาการอื่นๆ หรือเอกสารอื่นๆที่เกี่ยวข้องในการแจ้งขอลาไปราชการหรือไปปฏิบัติงาน
- 3** ผู้ขออนุมัติพิมพ์แบบฟอร์มขออนุมัติไปราชการ / ปฏิบัติงาน
- 4** ใบแจ้งบริการวิชาการ และใบลาราชการหรือปฏิบัติงาน
- 5** ผู้ขออนุมัติเสนอขออนุมัติไปราชการ หรือปฏิบัติงานผ่านผู้บังคับบัญชาชั้นต้น (หัวหน้าภาควิชา / ผู้ช่วยคณบดี / รองคณบดี)
- 6** งานบุคคลตรวจสอบการขออนุมัติไปราชการ หรือปฏิบัติงาน เสนอให้หัวหน้าส่วนงานอนุมัติ

กรณีบริการวิชาการที่ ไม่ ต้อง ขออนุมัติ ไปราชการ / ปฏิบัติงาน

- 1** ผู้ขออนุมัติแจ้งข้อมูลและเอกสารประกอบ ผ่านระบบไลน์แอดของงานวิจัยหรืออีเมล broaccba.cmu@gmail.com หนังสือเชิญ หรือคำสั่งแต่งตั้งกรณีที่ได้รับการแต่งตั้งให้เป็นกรรมการจากหน่วยงานภายนอก หรือเอกสารอื่นๆที่เกี่ยวข้อง
- 2** งานวิจัยสรุปรายงาน ด้านบริการวิชาการส่งให้อาจารย์ ตรวจสอบข้อมูลทุก ๆ 6 เดือน (ตามรอบประเมิน JA)



ผลงานทางวิชาการ

กรณีพัฒนามาจาก Thesis หรือ IS ของนักศึกษา

- 1 พัฒนาร่างบทความจาก
- 2 ส่งบทความไปวารสารใน
- 3 ตอบรับบทความ (แบบมีเงื่อนไข)
- 4 ตอบรับบทความ (แบบไม่มีเงื่อนไข)
- 5 ตีพิมพ์บทความ

กรณีขอทุนอุดหนุน

- 1 ยื่นข้อเสนอโครงการ (Proposal) ไปยังแหล่งทุนทั้งภายในและภายนอก
- 2 เมื่อได้รับทุน หรือ ปฏิเสธ
- 3 เริ่มเก็บข้อมูล
- 4 ประมวลผลข้อมูล
- 5 พัฒนาร่างรายงาน / ร่างบทความร่าง proceeding
- 6 ส่งบทความไปวารสารใน TCI หรือ Inter journal
- 7 ตอบรับบทความ (แบบมีเงื่อนไข)
- 8 ตอบรับบทความ (แบบไม่มีเงื่อนไข)
- 9 ตีพิมพ์บทความ

กรณี ไม่ขอ ทุนอุดหนุน

- 1 ออกแบบงานวิจัยพร้อม literature review
- 2 อยู่ระหว่างการเก็บข้อมูล หรือการพัฒนาบทความ
- 3 พัฒนาร่างรายงาน/ร่างบทความร่าง proceeding เสร็จสิ้น
- 4 ส่งบทความไปวารสารใน TCI หรือ Inter journal
- 5 ตอบรับบทความ (แบบมีเงื่อนไข)
- 6 ตอบรับบทความ (แบบไม่มีเงื่อนไข)
- 7 ตีพิมพ์บทความ

รางวัลงานวิจัยเชิงวิชาการ สิกิริบัตร อนุสิทธิบัตร ลิขสิทธิการค้า ซอฟต์แวร์ (Software Development)

- 1 พัฒนาผลงานเสร็จสิ้น / ได้รางวัล ได้หนังสือรับรองการจดทะเบียน หรือได้ตีพิมพ์เผยแพร่

Conference Presentations

- 1 ส่งบทความ
- 2 ตอบรับให้นำเสนอบทความ
- 3 หลังนำเสนอเสร็จ

หนังสือ / คู่มือ / ตำรา กรณีศึกษา / ตำราบางบทความในนิตยสาร หรือหนังสือพิมพ์

- 1 พัฒนาผลงานเสร็จสิ้น / ได้รางวัล ได้หนังสือรับรองการจดทะเบียน หรือได้ตีพิมพ์เผยแพร่

Proceeding

- 1 ส่งบทความ
- 2 ตอบรับให้นำเสนอบทความ Oral Presentations
- 3 หลังนำเสนอเสร็จ

เวียนตรวจสอบความถูกต้อง (24 เม.ย. 61)

แบบฟอร์มยืนยันความครบถ้วนถูกต้องของ ข้อมูลผลงานทางวิชาการและบริการ วิชาการในปี 2561 ช่วงระหว่างเดือน มกราคม – เมษายน 2561

ขอความอนุเคราะห์ตรวจสอบความครบถ้วนและถูกต้องของผลงานวิชาการและบริการวิชาการรายละเอียดตาม
เอกสารแนบ และส่งแบบฟอร์มยืนยันความครบถ้วนถูกต้องกลับมายังงานบริหารงานวิจัย หรือส่งแบบฟอร์ม
ออนไลน์ได้ที่ ภายในวันจันทร์ที่ 23 เมษายน 2561

* Required

ชื่อ-สกุล *

Your answer

ยืนยันความครบถ้วนถูกต้องของข้อมูลผลงานทางวิชาการในปี 2561 ช่วง
ระหว่างเดือนมกราคม – เมษายน 2561 *

- ข้อมูลครบถ้วนถูกต้อง
- ข้อมูลมีแก้ไขเพิ่มเติม (โปรดส่งเอกสาร/หลักฐานมายังงานวิจัย)

หมายเหตุ:

Your answer

NEXT

Never submit passwords through Google Forms.

This content is neither created nor endorsed by Google. Report Abuse - Terms of Service - Additional Terms

Google Forms

แบบฟอร์มยืนยันความครบถ้วนถูกต้อง ข้อมูลผลงานทางวิชาการและบริการวิชาการในปี 2561 ช่วงระหว่างเดือนมกราคม – เมษายน 2561

กรุณาทำเครื่องหมาย เพื่อยืนยันความครบถ้วนถูกต้อง

- ข้อมูลครบถ้วนถูกต้อง
- ข้อมูลมีแก้ไขเพิ่มเติม

(กรุณากรอกผลงานทางวิชาการและบริการวิชาการที่ถูกต้องในเอกสารต้นแบบ หรือ
กรอกแบบฟอร์มออนไลน์ได้ที่ <https://goo.gl/forms/7Jnk9AOAwFLVnNnFH2> หรือ สแกน qr code เพื่อดาวน์โหลด)



ลงชื่อ

*** โปรดส่งกลับมายังงานบริหารงานวิจัย ภายในวันจันทร์ที่ 23 เมษายน 2561***

สรุปผลการทำกิจกรรม

ผล



ผลทางอ้อม

สมาชิก

- มีความรู้เกี่ยวกับการทำกิจกรรม QCC เพิ่มขึ้น
- รู้จักการใช้เหตุและผลในการวิเคราะห์ แก้ไขปัญหา
- รู้จักการยอมรับฟังความคิดเห็นของผู้อื่น
- ส่งเสริมความสามัคคีในหมู่คณะจากการทำกิจกรรมร่วมกัน

ผู้บริหาร คณาจารย์และหน่วยงานที่เกี่ยวข้อง

- ตอบสนองนโยบายและยุทธศาสตร์ด้านงานวิจัยของคณะ
- สามารถสืบค้นข้อมูลได้สะดวกมากขึ้น

สามารถเพิ่ม% ความครบถ้วนของข้อมูลฯ จาก 80.91% เป็น 97.87% คิดเป็นส่วนเพิ่ม 18.68%

แผนการในอนาคต

- จัดกลุ่มแยกประเภทผลงานทางวิชาการและบริการวิชาการให้ชัดเจน และปรับหัวข้อในแบบฟอร์มของระบบ FBA MIS ให้กรอกง่ายขึ้น
- พัฒนาระบบฐานข้อมูลงานวิจัยที่ตอบสนองต่อความต้องการของทุกหน่วยงานที่เกี่ยวข้อง
- รายงานผลข้อมูลสามารถนำมาใช้ประกอบการกรอกผลการปฏิบัติงาน (JA) ด้านภาระงานวิจัย งานบริการวิชาการให้คณาจารย์คณะบริหารธุรกิจ



Line@
งานวิจัย

E-mail
broaccba.cmu
@gmail.com

ช่องทางจากแจ้ง
ผลงานวิชาการ
และบริการวิชาการ

เอกสารส่งงานวิจัย

FBA
MIS

FBA
MIS



แจ้งผลงานวิชาการ
และบริการวิชาการ
RESEARCH
COMMUNITY SERVICE
& FOREIGN RELATIONS SECTION