

การนำเสนอผลงาน QCC : Theme Achievement

การพัฒนาาระบบฐานข้อมูลจำนวนนักศึกษา



งานบริการการศึกษา (ระดับปริญญาตรี)

คณะบริหารธุรกิจ มหาวิทยาลัยเชียงใหม่

คณะบริหารธุรกิจ มหาวิทยาลัยเชียงใหม่



- **2508** : ภาควิชาบัญชีและบริหารธุรกิจเป็น 1 ใน 5 ภาควิชาของคณะสังคมศาสตร์
- **2535** : ได้รับอนุมัติให้จัดตั้งเป็นคณะบริหารธุรกิจ เมื่อวันที่ 19 ธันวาคม 2535
- **2547** : มีการปรับปรุงการแบ่งส่วนราชการในสำนักงานเลขานุการ ประกอบด้วย 5 งาน ได้แก่ งานบริหารและธุรการ งานนโยบายและแผน งานคลังและพัสดุ งานบริการการศึกษา งานวิจัยและวิเทศสัมพันธ์
- **2551** : มีการปรับเปลี่ยนโครงสร้าง โดยให้แบ่งหน่วยงานคณะบริหารธุรกิจเป็น 6 หน่วยงาน คือ สำนักงานคณะ ภาควิชาการเงินและการธนาคาร ภาควิชาการจัดการ ภาควิชาการตลาด ภาควิชาการบัญชี และศูนย์นวัตกรรมจัดการ
- **2553** : มีการปรับเปลี่ยนโครงสร้างสำนักงานคณะ โดยประกอบด้วย 5 งาน ได้แก่ งานบริหารทั่วไป งานการเงิน การคลัง และพัสดุ งานนโยบายและแผนและประกันคุณภาพการศึกษา งานบริการการศึกษาและพัฒนาคุณภาพนักศึกษา และงานบริหารงานวิจัย บริการวิชาการและวิเทศสัมพันธ์
- **2562** : มีการปรับเปลี่ยนภาควิชาการเงินและการธนาคาร เป็น “ภาควิชาการเงิน” และภาควิชาการจัดการ เป็น “ภาควิชาการจัดการและการเป็นผู้ประกอบการ” และสำนักงานคณะ มีการปรับเปลี่ยนการแบ่งงาน เดิมมี 5 งาน เปลี่ยนเป็น 6 งาน ได้แก่ งานบริหารทั่วไป งานการเงินการคลังและพัสดุ งานพัฒนาและขับเคลื่อนยุทธศาสตร์ งานบริการการศึกษา งานพัฒนาคุณภาพนักศึกษาและศิษย์เก่าสัมพันธ์ และงานบริหารงานวิจัย บริการวิชาการและวิเทศสัมพันธ์

พันธกิจ

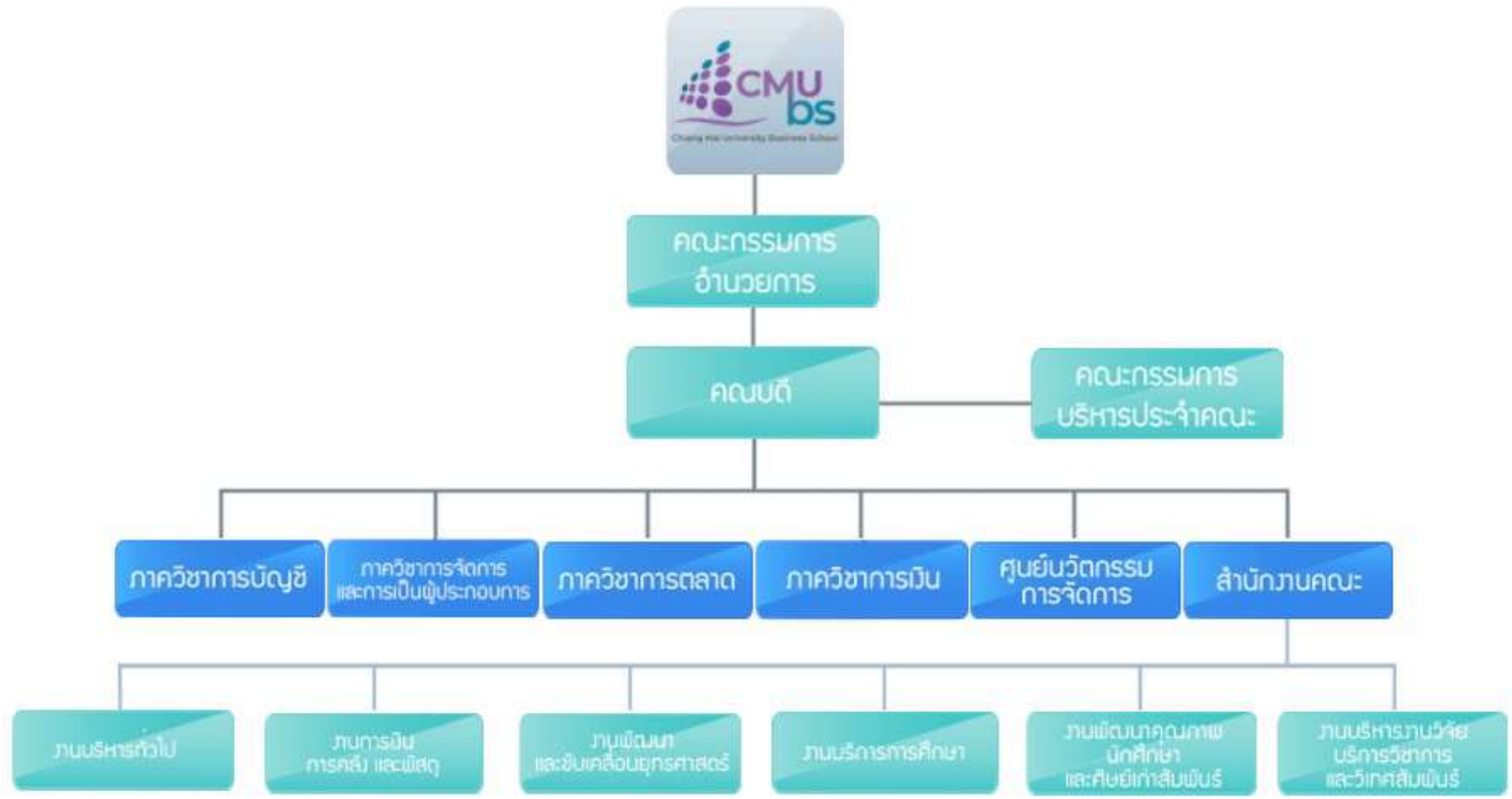
เรามุ่งมั่นที่จะผลิตบัณฑิตผู้เปี่ยมด้วยคุณธรรมและจิตสำนึกต่อสังคม และสร้างองค์ความรู้ที่นำไปปฏิบัติได้ ตลอดจนเป็นผู้ชี้แนวทางสู่ความเป็นเลิศทางการบริหารธุรกิจต่อธุรกิจและสังคม

วิสัยทัศน์

AccBA CMU: The Business School of Pride
คณะบริหารธุรกิจแห่งความภาคภูมิใจ



โครงสร้างองค์กร



กลุ่มบริการบริเคิน

งานบริการการศึกษา (ระดับปริญญาตรี)



การบริหารจัดการการปฏิบัติงาน งานบริการการศึกษา



หน่วยงานบริการการศึกษา ระดับปริญญาตรี



นางพิมพ์พิศา วงศ์ศุภรัตน์



นายอิทธิพล ต้นประคองสุข



น.ส.วิมลวิภา กั้นทางดง



นายวีรพันธ์ เอกสุวรรณ

หน่วยบริการการศึกษาประจำภาควิชา



นางเรไร เมืองมา
เลขานุการ ภาควิชาการบัญชี



น.ส.ยุวธิดา กั้นรวง
เลขานุการ ภาควิชาการจัดการฯ



นางฐิตารีย์ ยัมประเสริฐ
เลขานุการ ภาควิชาการเงิน



น.ส.นิตยา ไชยชนะ
เลขานุการ ภาควิชาการตลาด



น.ส.อรุณรัตน์ โยเน-ภาค

หน่วยประกันคุณภาพ ระดับหลักสูตร



น.ส.พิมพ์ตรา ภาคบุตรศรี

หน่วยงานบริการการศึกษา ระดับบัณฑิตศึกษา



น.ส.ชนิษฐา คุ่มใหญ่โต
งานบัณฑิตศึกษาส่วนกลาง
และเลขานุการ Ph.D.



นางวัลย์นารา สิงห์ทองวรรณ
เลขานุการ โสตถอม Ex-M.B.A.



น.ส.บัวเรียว คนภู
เลขานุการ โสตถอม M.B.A.



น.ส.ศุภลักษณ์ เจริญทรัพย์
เลขานุการ โสตถอม M.B.A.-Marketing



น.ส.สรโรชนี ศิลปานันท์กุล
เลขานุการ โสตถอม Ms. Finance

ห้องสมุด



นางวัลลภา เตชะวัชรกุล
บรรณารักษ์



นายอาทิตย์ ทำสวน
พนักงานปฏิบัติงาน



น.ส.ณัฐนิชาช์ นามเมือง
บรรณารักษ์

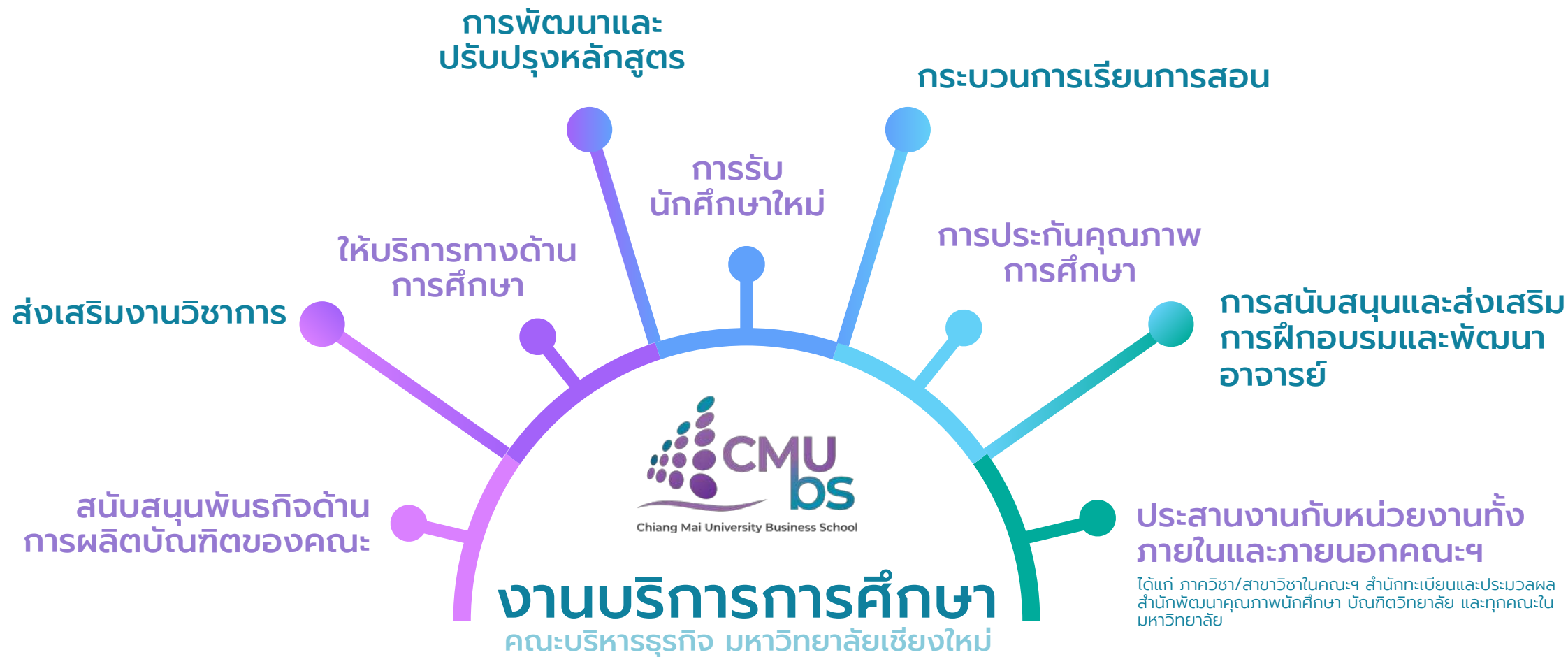


น.ส.ธนิกร สุนทรเมือง

หน่วยสื่อสารองค์กร



โครงสร้างและหน้าที่ความรับผิดชอบ



จุดที่เกิดปัญหา

- แหล่งข้อมูลมีหลายแหล่ง
- รายละเอียดข้อมูลจำนวนนักศึกษาไม่ตรงกัน
- ความต้องการของผู้ใช้บริการมีความหลากหลาย

วิธีการคัดเลือกหัวข้อของปัญหา



Makigami



Know Why Sheet

ตารางคัดเลือก Theme

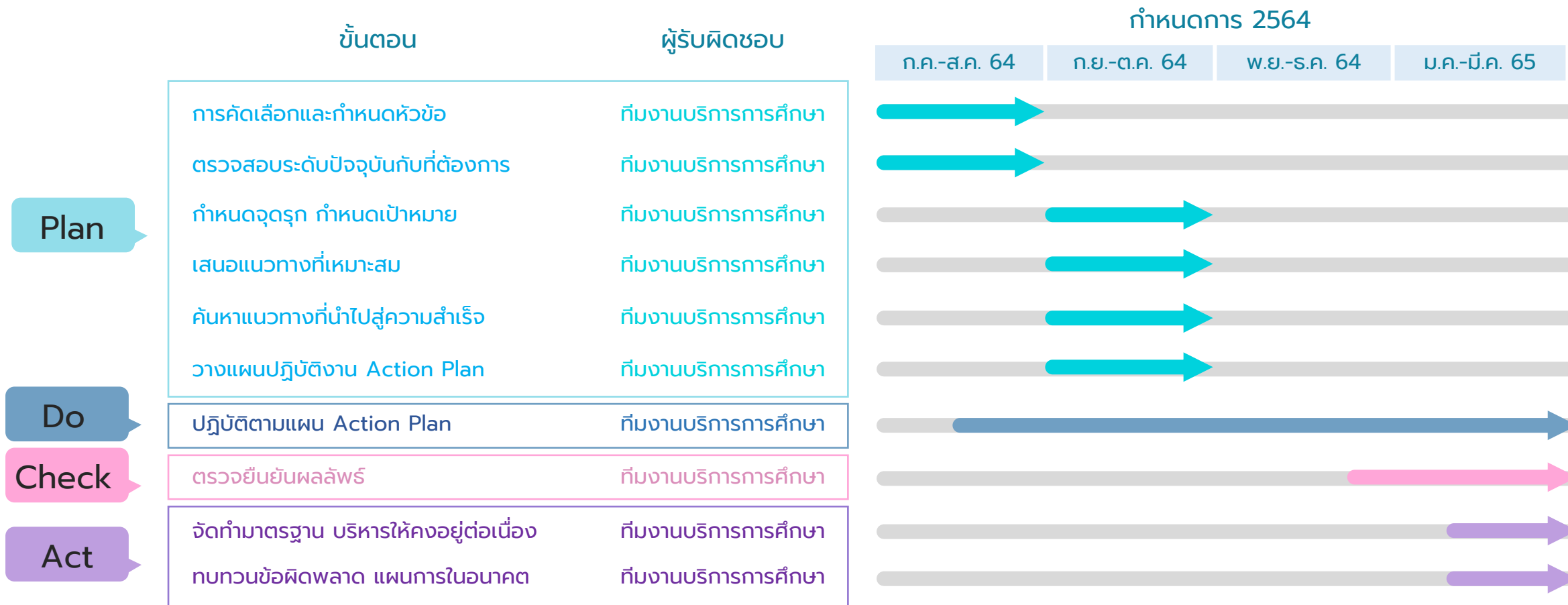
หัวข้อประเมิน (Theme ตัวเลือก)	หัวข้อประเมิน				คะแนนรวม	ผลตัดสิน
	นโยบาย ผู้บังคับบัญชา (2)	ความเร่งด่วน (3)	ผลลัพธ์ที่คาดหวัง (3)	ความต้องการ ท้าทาย (2)		
1. การพัฒนาระบบฐานข้อมูลจำนวน นักศึกษา ให้ถูกต้องและเป็นปัจจุบัน	6	9	9	6	30	✓
2. เก็บรวบรวมข้อมูลกระบวนการเรียนการสอนที่มีการ เรียนการสอนเป็น Action Learning	4	3	3	6	16	✗
3. ภาระงานสอนของอาจารย์+ความ เชี่ยวชาญของอาจารย์	4	6	6	6	22	✗

เกณฑ์การประเมิน

3 คะแนน	สอดคล้องมาก	ต้องทำทันที รอไม่ได้	คาดหวังมาก	ท้าทายมาก สามารถเพิ่มศักยภาพทีมงาน
2 คะแนน	สอดคล้อง	สามารถรอได้ภายใน 3 เดือน	คาดหวังปานกลาง	มีความท้าทาย
1 คะแนน	ค่อนข้างสอดคล้อง	สามารถรอได้ภายในช่วง 3 - 6 เดือน	คาดหวังน้อย	พื้นฐานทั่วไป

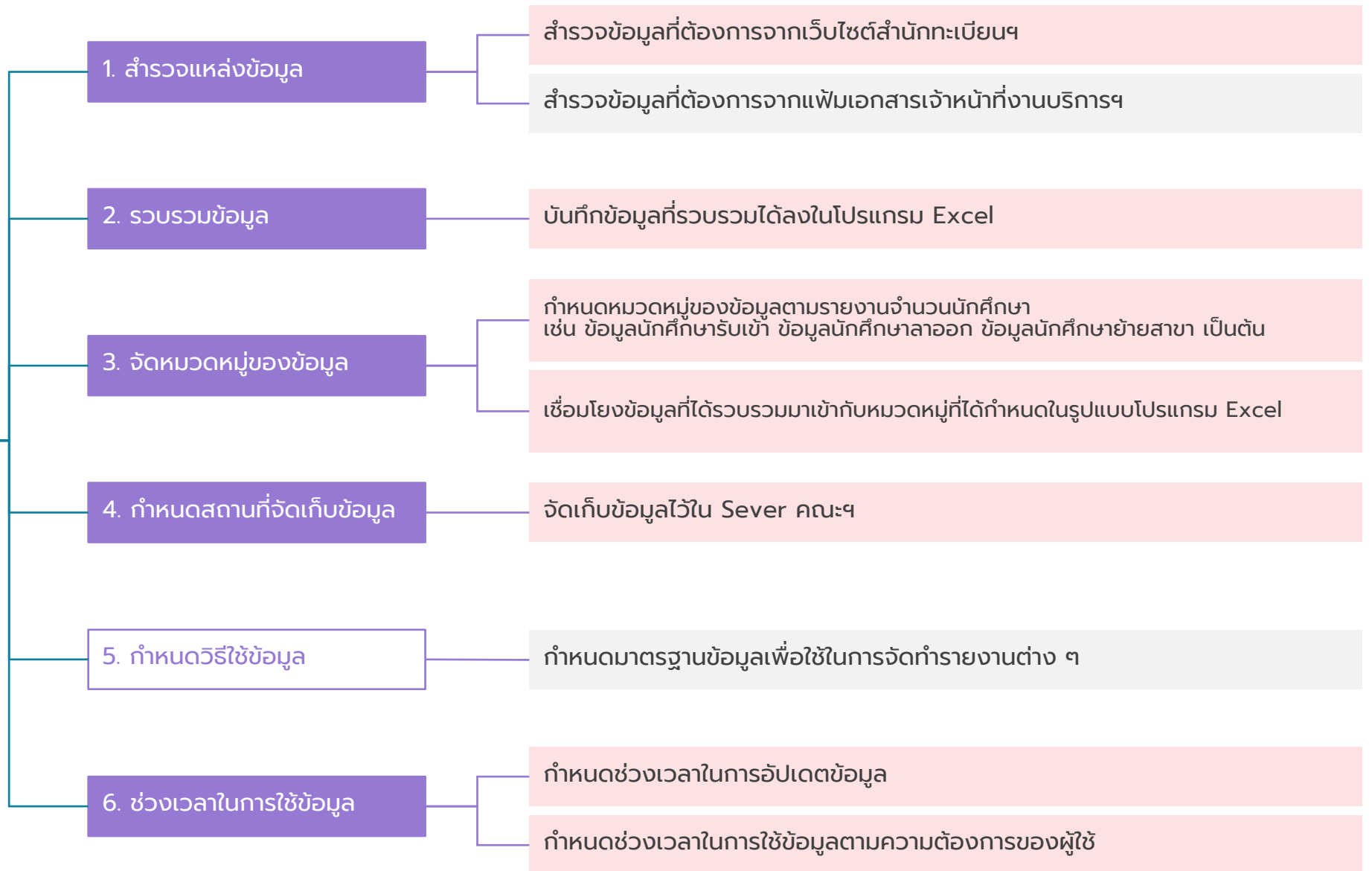


การจัดทำแผนกิจกรรม (Master Plan)



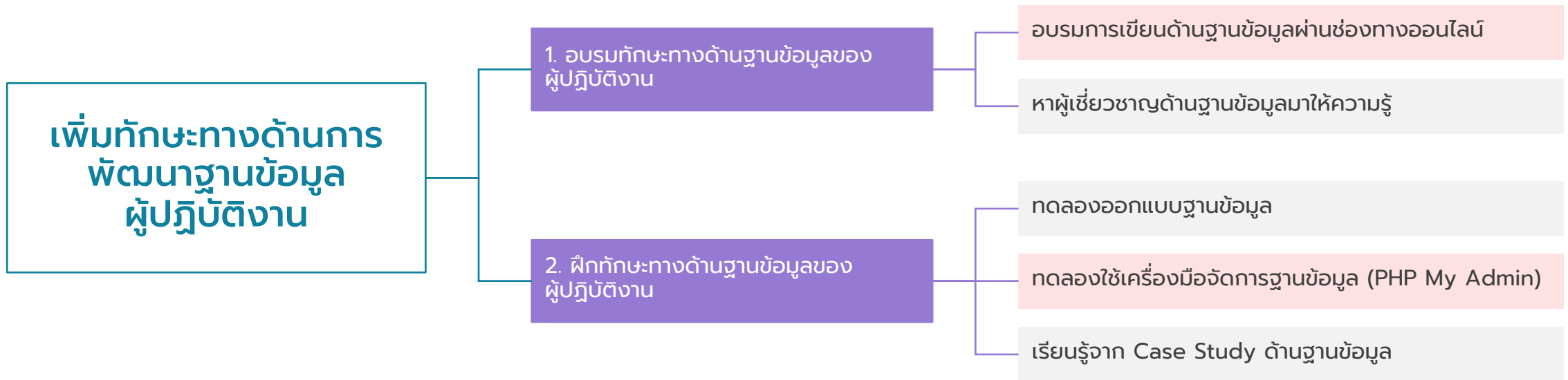
แผนผังต้นไม้ (How-How Analysis)

จัดทำข้อมูล ให้เหลือแหล่งเดียว



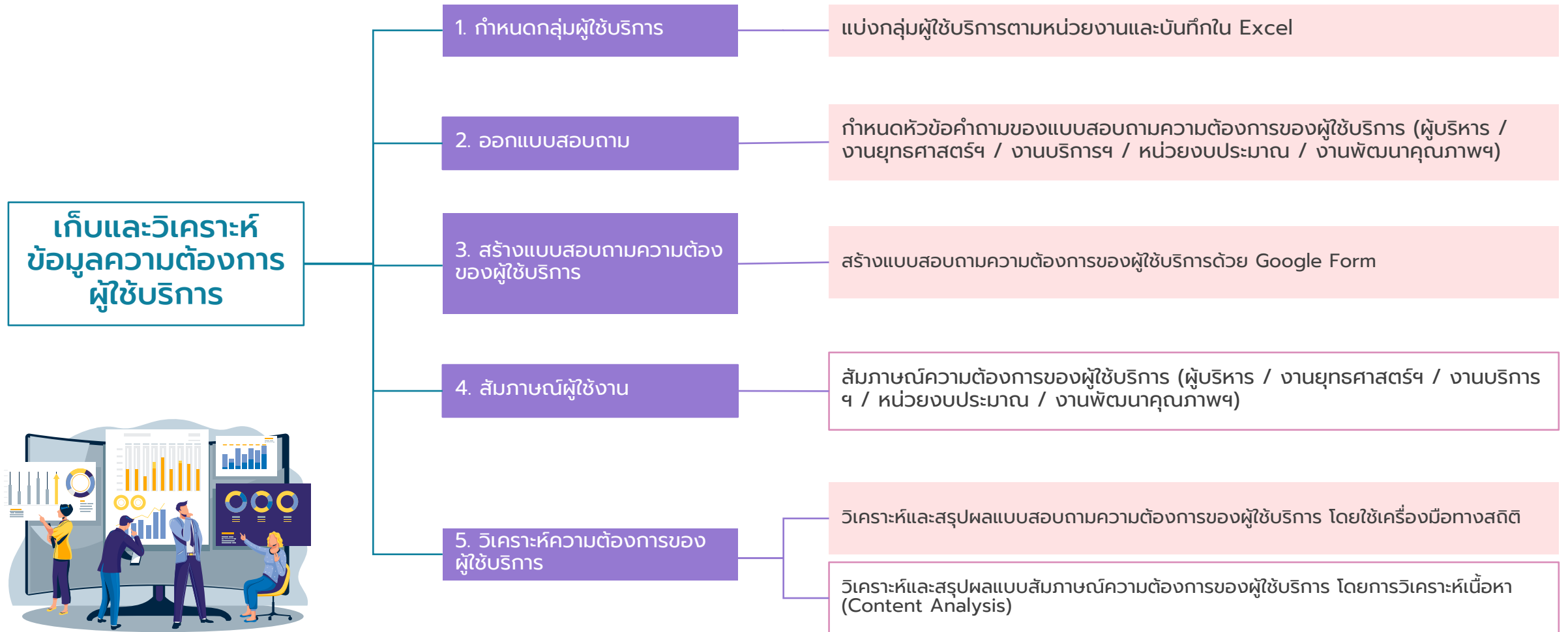
แผนผังต้นไม้

(How-How Analysis)



แผนผังต้นไม้

(How-How Analysis)



เกณฑ์การประเมินวิธีปฏิบัติ (Scenario)

คะแนน	หัวข้อประเมิน – (น้ำหนัก)			
	การส่งผลสำเร็จของหัวข้อสำรวจ (3)	สามารถทำได้ตามแผนระยะเวลาที่กำหนด (2)	การส่งผลต่อหน่วยงานที่เกี่ยวข้อง (2)	ขั้นตอนปฏิบัติ (2)
3 คะแนน	ส่งผลมาก	ได้ตามแผน	ส่งผลทางบวก	มีความง่าย / เกิดความสูญเปล่า (Wastes) น้อยมาก
2 คะแนน	ส่งผลค่อนข้างมาก	ใช้เวลาค่อนข้างมากกว่าแผน	ไม่ส่งผล	ยอมรับ ปฏิบัติได้
1 คะแนน	ส่งผลน้อย	เวลามากกว่าแผน	ส่งผลทางลบ	ยุ่งยาก ซับซ้อน

ผลการประเมินตั้งแต่ 20 คะแนนเป็นต้นไป จะได้รับผลตัดสินให้ดำเนินการ ✓

ตารางประเมินวิธีปฏิบัติ (Scenario)

จัดทำข้อมูลให้เหลือแหล่งเดียว

Scenario	หัวข้อประเมิน – (น้ำหนัก)				ผลประเมิน	ผลตัดสิน
	การส่งผลสำเร็จของหัวข้อสำรวจ (3)	สามารถทำได้ตามแผนระยะเวลาที่กำหนด (2)	การส่งผลกระทบต่อหน่วยงานที่เกี่ยวข้อง (2)	ขั้นตอนปฏิบัติ (2)		
★ 1. สํารวจข้อมูลที่ต้องการจากเว็บไซต์สำนักทะเบียน	9	6	4	4	23	✓
2. สํารวจข้อมูลที่ต้องการจากแฟ้มเอกสารเจ้าหน้าที่งานบริการฯ	9	2	2	2	15	✗
★ 3. บันทึกข้อมูลที่รวบรวมได้ลงในโปรแกรม Excel	9	4	4	4	21	✓
★ 4. กำหนดหมวดหมู่ของข้อมูลตามรายงานจำนวนนักศึกษา	9	6	4	4	23	✓
★ 5. เชื่อมโยงข้อมูลที่ได้รวบรวมมาเข้ากับหมวดหมู่ที่ได้กำหนด ในรูปแบบโปรแกรม Excel	9	6	4	4	23	✓
★ 6. จัดเก็บใน Sever คณะฯ	9	6	4	4	23	✓
7. กำหนดมาตรฐานข้อมูลเพื่อใช้ในการจัดทำรายงานต่าง ๆ	3	4	4	2	13	✗
★ 8. กำหนดช่วงเวลาในการอัปเดตข้อมูล	9	6	6	4	25	✓
★ 9. กำหนดช่วงเวลาในการใช้ข้อมูลตามความต้องการของผู้ใช้	6	4	6	4	20	✓

ตารางประเมินวิธีปฏิบัติ (Scenario)

เพิ่มทักษะด้านการพัฒนาฐานข้อมูลผู้ปฏิบัติงาน

Scenario	หัวข้อประเมิน – (น้ำหนัก)				ผลประเมิน	ผลตัดสิน
	การส่งผลสำเร็จของหัวข้อสำรวจ (3)	สามารถทำได้ตามแผนระยะเวลาที่กำหนด (2)	การส่งผลต่อหน่วยงานที่เกี่ยวข้อง (2)	ขั้นตอนปฏิบัติ (2)		
★ 1. อบรมการเขียนด้านฐานข้อมูล ผ่านช่องทางออนไลน์	9	4	4	4	21	✓
2. หาผู้เชี่ยวชาญด้านฐานข้อมูลมาให้ความรู้	6	2	4	4	16	✗
3. ทดลองออกแบบฐานข้อมูล	3	6	4	4	17	✗
★ 4. ทดลองใช้เครื่องมือจัดการฐานข้อมูล (PHP My Admin)	9	6	4	4	23	✓
5. เรียนรู้จาก Case Study ด้านฐานข้อมูล	6	4	4	4	18	✗

ตารางประเมินวิธีปฏิบัติ (Scenario)

เก็บและวิเคราะห์ข้อมูลความต้องการของผู้ใช้บริการ

Scenario	หัวข้อประเมิน – (น้ำหนัก)				ผลประเมิน	ผลตัดสิน
	การส่งผลสำเร็จของหัวข้อสำรวจ (3)	สามารถทำตามแผนระยะเวลาที่กำหนด (2)	การส่งผลกระทบต่อหน่วยงานที่เกี่ยวข้อง (2)	ขั้นตอนปฏิบัติ (2)		
★ 1. แบ่งกลุ่มผู้ให้บริการตามหน่วยงานและบันทึกลงใน Excel	9	6	4	4	23	✓
★ 2. กำหนดหัวข้อคำถามของแบบสอบถามความต้องการของผู้ใช้บริการ (ผู้บริหาร / งานยุทธศาสตร์ฯ / หน่วยงานประมาณ / งานพัฒนาคุณภาพฯ)	9	4	4	4	21	✓
★ 3. สร้างแบบสอบถามความต้องการของผู้ให้บริการด้วย Google Form	9	4	4	4	21	✓
4. สัมภาษณ์ความต้องการของผู้ให้บริการ (ผู้บริหาร / งานยุทธศาสตร์ฯ / หน่วยงานประมาณ / งานพัฒนาคุณภาพฯ)	9	2	4	2	17	✗
★ 5. วิเคราะห์และสรุปผลแบบสอบถามความต้องการของผู้ให้บริการ โดยใช้เครื่องมือทางสถิติ	9	4	4	4	21	✓
6. วิเคราะห์และสรุปผลแบบสัมภาษณ์ความต้องการของผู้ให้บริการ โดยใช้การวิเคราะห์เนื้อหา (Content Analysis)	9	2	4	2	17	✗

แผนปฏิบัติการ (Action Plan)

What

การพัฒนาระบบฐานข้อมูลจำนวนนักศึกษา ให้ถูกต้องและเป็นปัจจุบัน

Why

1. สอดคล้องกับยุทธศาสตร์ด้านการพัฒนาและการบริหารจัดการเชิงบูรณาการ
ข้อ 3 ด้านระบบสารสนเทศ

2. สอดคล้องกับ

SDGs9 สร้างโครงสร้างพื้นฐานที่มีความทนทาน ส่งเสริมการพัฒนาอุตสาหกรรมที่ครอบคลุมและยั่งยืน
และส่งเสริมนวัตกรรม

SDGs 17 เสริมความเข้มแข็งให้แก่กลไกการดำเนินงานและฟื้นฟูสภาพหุ้นส่วนความร่วมมือระดับโลกสำหรับ
การพัฒนาที่ยั่งยืน

AACSB Standard 2020 ข้อ 2 PHYSICAL, VIRTUAL, AND FINANCIAL RESOURCES

กลยุทธ์ การพัฒนาระบบฐานข้อมูลที่เกี่ยวข้องในการดำเนินงานต่าง ๆ ให้เป็นระบบมากยิ่งขึ้น เพื่อให้ข้อมูลเหล่านั้นมี
ความถูกต้องและเป็นปัจจุบันอยู่เสมอ อันจะสามารถอำนวยความสะดวกให้แก่หน่วยงานทั้งที่เป็นเจ้าของข้อมูล
และผู้ใช้ข้อมูลมีข้อมูลที่ถูกต้องและเป็นปัจจุบันในการนำข้อมูลเหล่านั้นมาวิเคราะห์และใช้ประโยชน์ต่อไป

Where

คณะบริหารธุรกิจ มหาวิทยาลัยเชียงใหม่

จัดทำข้อมูลให้เหลือแหล่งเดียว โดยใช้หลัก RACI Model

How	เป้าหมายของจุดรุก			When															Who				How much	หมายเหตุ			
	1	2	3	2564										2565					R	A	C	I					
				ส.ค.		ก.ย.			ต.ค.		พ.ย.			ธ.ค.			ม.ค.								ก.พ.		มี.ค.
				1	2	3	4	1	2	3	4	5	1	2	3	4	5	1							2	3	4
สำรวจแหล่งข้อมูล																											
สำรวจแหล่งข้อมูลที่ต้องการจากเว็บไซต์ สำนักทะเบียน	●																					คุณอิทธิพล	คุณนิตยา	ผู้ช่วยคนบดี	รองคนบดี	0 บาท	
รวบรวมข้อมูล																											
บันทึกข้อมูลที่รวบรวมได้ลงในโปรแกรม Excel	●																					คุณอิทธิพล	คุณนิตยา	ผู้ช่วยคนบดี	รองคนบดี	0 บาท	
จัดหมวดหมู่ของข้อมูล																											
กำหนดหมวดหมู่ของข้อมูลตามรายงาน จำนวนนักศึกษา เช่น ข้อมูลนักศึกษา รับเข้า ข้อมูลนักศึกษาลาออก ข้อมูล นักศึกษาย้ายสาขา เป็นต้น	●																					คุณพิมพ์พิศา	คุณนิตยา	ผู้ช่วยคนบดี	รองคนบดี	0 บาท	
เชื่อมโยงข้อมูลที่ได้รวบรวมมาเข้ากับหมวดหมู่ที่ได้กำหนดในรูปแบบโปรแกรม Excel	●																					คุณอิทธิพล	คุณนิตยา	ผู้ช่วยคนบดี	รองคนบดี	0 บาท	
กำหนดสถานที่จัดเก็บข้อมูล																											
จัดเก็บข้อมูลไว้ใน Sever คณะฯ	●																					คุณอิทธิพล	คุณนิตยา	ผู้ช่วยคนบดี	รองคนบดี	0 บาท	
ช่วงเวลาในการใช้ข้อมูล																											
กำหนดช่วงเวลาในการอัปเดตข้อมูล	●																					คุณพิมพ์พิศา	คุณนิตยา	ผู้ช่วยคนบดี	รองคนบดี	0 บาท	
กำหนดช่วงเวลาในการใช้ข้อมูลตามความต้องการของผู้ใช้	●																					คุณพิมพ์พิศา	คุณนิตยา	ผู้ช่วยคนบดี	รองคนบดี	0 บาท	

แผนปฏิบัติการ (Action Plan)

จัดทำข้อมูลให้เหลือแหล่งเดียว โดยใช้หลักการ RACI Model

How	เป้าหมายของจุดรุก			When															Who				How much	หมายเหตุ									
	1	2	3	2564					2565										R	A	C	I											
				ส.ค.				ก.ย.	ต.ค.				พ.ย.				ธ.ค.	ม.ค.							ก.พ.				มี.ค.				
				1	2	3	4	1	2	3	4	5	1	2	3	4	1	2							3	4	5	1	2	3	4	1	2
อบรมทักษะทางด้านฐานข้อมูลของผู้ปฏิบัติงาน																																	
อบรมการเขียนด้านฐานข้อมูลผ่านช่องทางออนไลน์		●																										คุณอิทธิวา	คุณนิตยา	ผู้ช่วยคนบดี	รองคนบดี	2,000 บาท	
ฝึกทักษะทางด้านฐานข้อมูลของผู้ปฏิบัติงาน																																	
ทดลองใช้เครื่องมือจัดการฐานข้อมูล (PHP My Admin)		●																										คุณอิทธิวา	คุณนิตยา	ผู้ช่วยคนบดี	รองคนบดี	0 บาท	

แผนปฏิบัติการ (Action Plan)

จัดทำข้อมูลให้เหลือแหล่งเดียว โดยใช้หลัก RACI Model

How	เป้าหมายของจุดรุก			When															Who				How much	หมายเหตุ												
	1	2	3	2564					2565										R	A	C	I														
				ส.ค.		ก.ย.			ต.ค.				พ.ย.				ธ.ค.								ม.ค.		ก.พ.				มี.ค.					
				1	2	3	4	1	2	3	4	5	1	2	3	4	1	2							3	4	5	1	2	3	4	1	2	3	4	5
กำหนดกลุ่มผู้ใช้บริการ																																				
แบ่งกลุ่มผู้ใช้บริการตามหน่วยงานและบันทึกใน Excel			●																คุณ วิมลวิภา	คุณ นิตยา	ผู้ช่วย คนบดี	รอง คนบดี	0 บาท													
ออกแบบสอบถาม																																				
กำหนดหัวข้อคำถามของแบบสอบถามความต้องการของผู้ใช้บริการ (ผู้บริหาร / งานยุทธศาสตร์ / งานบริการฯ / หน่วยงบประมาณ / งานพัฒนาคุณภาพฯ)			●																งาน บริการฯ	คุณ นิตยา	ผู้ช่วย คนบดี	รอง คนบดี	0 บาท													
สร้างแบบสอบถาม																																				
สร้างแบบสอบถามความต้องการของผู้ใช้บริการด้วย Google Form			●																คุณ ศุภ ลักษณ์	คุณ นิตยา	ผู้ช่วย คนบดี	รอง คนบดี	0 บาท													
วิเคราะห์ความต้องการผู้ใช้บริการ																																				
วิเคราะห์และสรุปผลแบบสอบถามความต้องการของผู้ใช้บริการ โดยใช้เครื่องมือทางสถิติ			●																คุณ พิมพ์ตรา	คุณ นิตยา	ผู้ช่วย คนบดี	รอง คนบดี	0 บาท													



 
คณะบริหารธุรกิจ มหาวิทยาลัยเชียงใหม่
ขอแสดงความยินดีกับ
ศาสตราจารย์ (เชี่ยวชาญพิเศษ) นายแพทย์ บรรณกิจ โลจนาภิวัฒน์
คณบดี คณะแพทยศาสตร์ มหาวิทยาลัยเชียงใหม่
เนื่องในโอกาสได้รับคัดเลือกเป็น
นักศึกษาเก่าดีเด่นมหาวิทยาลัยเชียงใหม่ดีเด่น ประจำปี 2564



CMUBS REG
CMUBS SSS
Google Classroom
Smart IC_s





หน้าแรก • งานบริการการศึกษา คณะบริหารธุรกิจ มหาวิทยาลัยเชียงใหม่

ยินดีต้อนรับ

งานบริการการศึกษา คณะบริหารธุรกิจ มหาวิทยาลัยเชียงใหม่
Division of Academic Supports, Faculty of Business Administration Chiang Mai University.

- [ประชุมเกรด](#)
- [GPA Trends](#)
- [ภาพรวมจำนวน นศ.](#)
- [1st Year Student's Profile](#)

ระบบฐานข้อมูลจำนวนนักศึกษา

ตารางสอบ - สำหรับนักศึกษา



สอบได้

2/2564

LEARNING DASHBOARD



CMUBS

LEARNING DASHBOARD

ข้อมูลสารสนเทศสถิติ



1ST YEAR

STUDENT'S PROFILE





หน้าแรก • ภาพรวมจำนวน นศ.

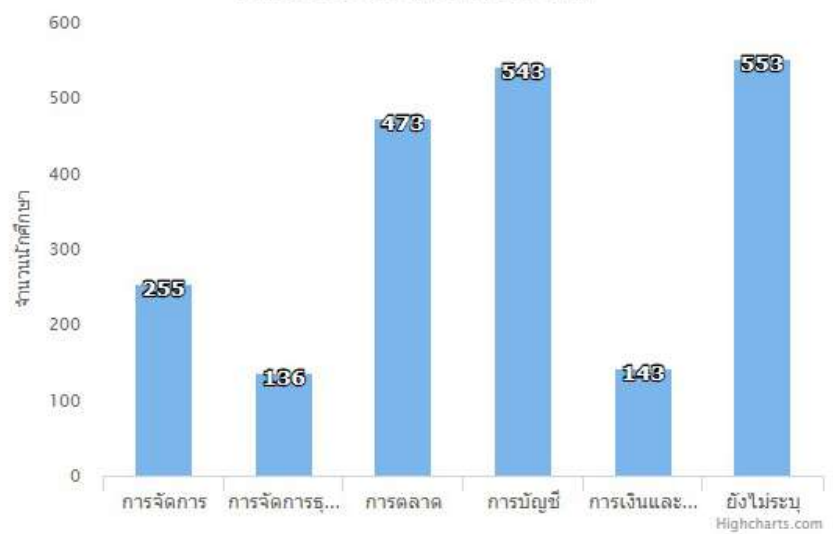
🔍 ภาพรวมจำนวนนักศึกษา ระดับปริญญาตรี ปริญญาโท และปริญญาเอก ข้อมูล ณ วันที่ 2565-03-28 14:24:31

ข้อมูลหลังรายงานตัว || ข้อมูลหลังชำระค่าธรรมเนียม || ข้อมูลหลังถอนกระบวนวิชา

จำนวนนักศึกษา ระดับปริญญาตรี จำนวน 2103 คน
ข้อมูลที่แสดง Download ข้อมูลจาก สำนักทะเบียน

จำนวนนักศึกษาปัจจุบันทั้งหมด ปริญญาตรี (สาขาวิชา)

Source: งานบริการการศึกษา คณะบริหารธุรกิจ



ตัวอย่างแบบสอบถาม

แบบสอบถาม

หน่วยงานที่ให้ข้อมูล..... ผู้ให้ข้อมูล.....

1. จากการทดลองใช้ฐานข้อมูล ท่านคิดว่ามีข้อมูลเพียงพอต่อความต้องการของท่านหรือไม่

- เพียงพอ
 ไม่เพียงพอ (โปรดระบุ.....)

2. ช่วงเวลาที่หน่วยงานของท่านต้องการใช้ข้อมูลในฐานข้อมูล (เลือกตอบได้มากกว่า 1 ข้อ)

- ข้อมูลนักศึกษาหลังจากการรายงานตัวเป็นนักศึกษา
 ข้อมูลนักศึกษาหลังจากการชำระค่าธรรมเนียมการศึกษา
 ข้อมูลนักศึกษาหลังจากการถอนกระบวนวิชา
 ข้อมูลนักศึกษาหลังจากสิ้นสุดภาคการศึกษา
 ข้อมูลนักศึกษาหลังจากการสำเร็จการศึกษาของภาคการศึกษานั้นๆ

3. ความพึงพอใจในการใช้ฐานข้อมูล

ข้อ	ด้านการใช้งานระบบ	ระดับความพึงพอใจ			
		มากที่สุด	มาก	น้อย	น้อยที่สุด
1	ฐานข้อมูลตรงกับความต้องการของผู้ใช้				
2	การเข้าถึงฐานข้อมูลมีขั้นตอนที่ง่าย สะดวก รวดเร็ว และเป็นหมวดหมู่				
3	ข้อมูลมีความน่าเชื่อถือและเป็นปัจจุบัน				
4	ข้อมูลสามารถนำไปใช้ประโยชน์ในงานของท่านได้				
5	ประสิทธิภาพ / ความเร็วในการตอบสนองระบบ				
6	มีการจัดการระดับความปลอดภัยหรือกำหนดสิทธิในการเข้าถึงข้อมูล				

4. ข้อเสนอแนะอื่นๆ

.....
.....
.....
.....
.....
.....

กลุ่มตัวอย่างผู้ใช้บริการ ที่ตอบแบบสอบถาม

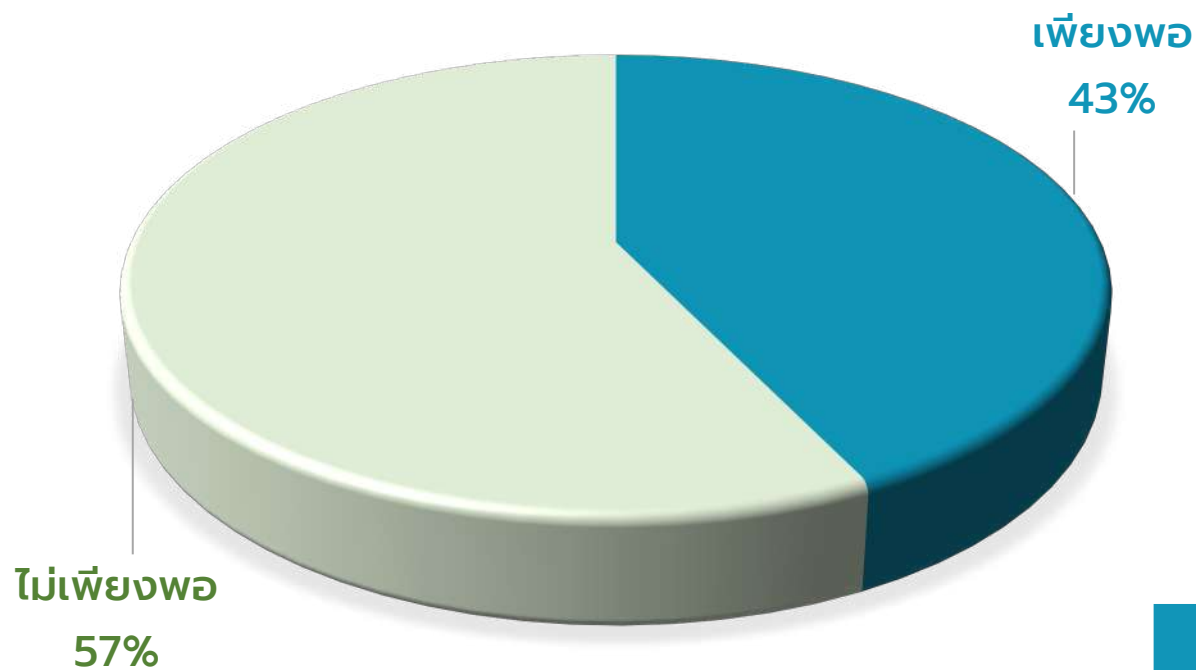
1. ผู้บริหาร

2. หน่วยงาน

- ภาควิชา
- ผู้ปฏิบัติงานด้านงบประมาณ
- ผู้ปฏิบัติงานด้านงานยุทธศาสตร์
- ผู้ปฏิบัติงานด้านการเงิน

สรุปผลจากแบบสอบถาม

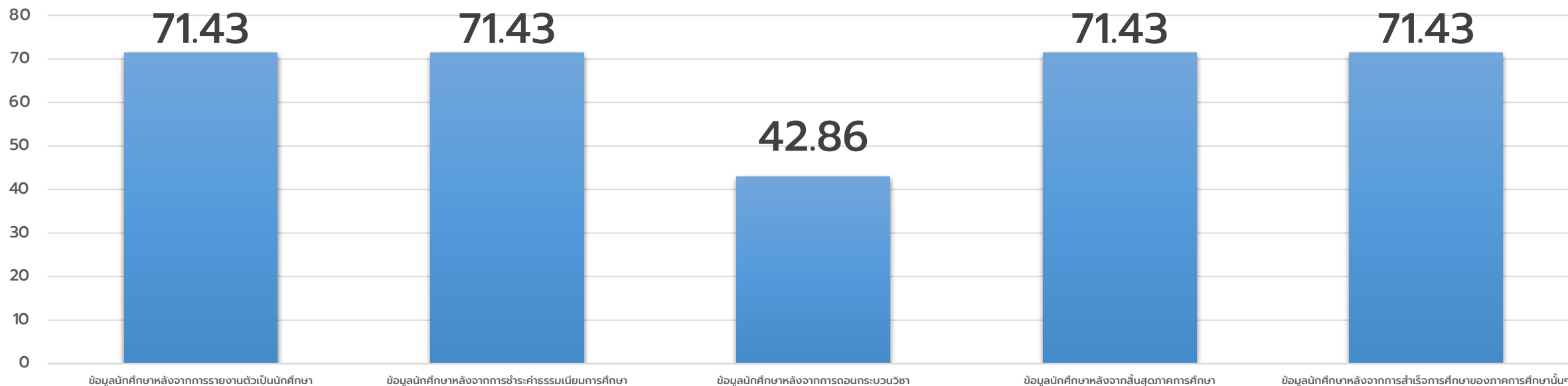
1 จากการทดลองใช้ฐานข้อมูล ท่านคิดว่ามีข้อมูลเพียงพอต่อความต้องการของท่านหรือไม่



	จำนวน	ร้อยละ
เพียงพอ	3	42.86
ไม่เพียงพอ	4	57.14

สรุปผลจากแบบสอบถาม

2 ช่วงเวลาที่หน่วยงานของท่านต้องการใช้ข้อมูลในฐานะข้อมูล (เลือกตอบได้มากกว่า 1 ข้อ)



	จำนวน	ร้อยละ
ข้อมูลนักศึกษาหลังจากการรายงานตัวเป็นนักศึกษา	5	71.43
ข้อมูลนักศึกษาหลังจากการชำระค่าธรรมเนียมการศึกษา	5	71.43
ข้อมูลนักศึกษาหลังจากการถอนกระบวนวิชา	3	42.86
ข้อมูลนักศึกษาหลังจากสิ้นสุดภาคการศึกษา	5	71.43
ข้อมูลนักศึกษาหลังจากการสำเร็จการศึกษาของภาคการศึกษานั้นๆ	5	71.43

3 สรุปผลจากแบบสอบถาม

ความพึงพอใจในการใช้ฐานข้อมูล

ข้อ	ด้านการใช้งานระบบ	ค่าเฉลี่ย	ระดับ
1	ฐานข้อมูลตรงกับความต้องการของผู้ใช้	3.14	มาก
2	การเข้าถึงฐานข้อมูลมีขั้นตอนที่ง่าย สะดวก รวดเร็ว และเป็นหมวดหมู่	3.43	มาก
3	ข้อมูลมีความน่าเชื่อถือและเป็นปัจจุบัน	3.43	มาก
4	ข้อมูลสามารถนำไปใช้ประโยชน์ในงานของท่านได้	3.29	มาก
5	ประสิทธิภาพ / ความเร็วในการตอบสนองระบบ	3.43	มาก
6	มีการจัดการระดับความปลอดภัยหรือกำหนดสิทธิในการเข้าถึงข้อมูล	3.17	มาก

4 สรุปผลจากแบบสอบถาม ข้อเสนอแนะอื่นๆ

- ปรับเปลี่ยนสีของแผนภูมิให้มีสีสดใส
- พิจารณาใช้ Pie Chart แทน Bar Chart จะทำให้ทราบสัดส่วนชัดเจนขึ้น
- อาจเพิ่ม Feature ที่ทำให้ผู้ดูเรียกข้อมูลหรือกราฟขึ้นมาได้เอง ให้เหมาะสมกับความต้องการของผู้ใช้
- อยากรู้ข้อมูลการคงอยู่ของนักศึกษา
- อยากรู้ Filter ข้อมูลได้
- ควรเรียงชื่อ ภาควิชา ตามรหัสกระบวนวิชา 701 702
- ควรแสดงชื่อ โครงการ ของ ป.โท เช่น MBA , ExMBA
- การนำเสนอข้อมูลให้เข้าใจง่ายและสามารถใช้ได้ทั้งกับบุคคลภายในและบุคคลภายนอกได้
- จำนวนนักศึกษา กราฟแท่งไม่ควรมีทศนิยม

แผนการดำเนินงานต่อยอดในอนาคต



พัฒนาระบบฐานข้อมูลให้ตรงกับความต้องการของผู้ใช้บริการตามข้อเสนอแนะที่ได้มาจากแบบสอบถาม พร้อมใช้งานในภาคเรียนที่ 1 ปีการศึกษา 2565



ประชาสัมพันธ์ระบบฐานข้อมูลจำนวนนักศึกษาให้หน่วยงานอื่น ๆ เพื่อใช้ประโยชน์ต่อไป



สรุปผล
จากการทำ
กิจกรรม
QCC



ได้แนวทางในการแก้ไขปัญหา



ได้ระบบการจัดการฐานข้อมูลจำนวน
นักศึกษา เพื่อนำไปต่อยอดให้ระบบอื่น ๆ
ที่เกี่ยวข้องกับงานบริการการศึกษา



ข้อมูลที่ได้จากระบบการจัดการฐานข้อมูล
จำนวนนักศึกษา จะเป็นประโยชน์ต่อคณะฯ
และหน่วยงานอื่น ๆ ทั้งในและนอก
มหาวิทยาลัย

Q&A

