

# คู่มือสำหรับผู้รับบริการ ด้านการกรอกคำขอทั่วไป (CMR19-CMUBS)

ชื่อหน่วยงานที่จัดทำ : งานบริการการศึกษา  
ข้อมูลติดต่อหน่วยงาน : 0 5394 2124

## ฉบับที่ 1

วันที่เริ่มใช้ 1 กันยายน 2568

คู่มือการกรอกคำขอทั่วไปแบบออนไลน์  
ของนักศึกษาระดับปริญญาตรี สำหรับนักศึกษา

โดยมีรายละเอียดขั้นตอน ดังนี้

ลำดับที่	รายละเอียดขั้นตอน	ระยะเวลาแต่ละขั้นตอน
1.	Log in เข้าสู่เว็บไซต์งานบริการการศึกษา <a href="https://apps.cmubs.cmu.ac.th/">https://apps.cmubs.cmu.ac.th/</a>	1 นาที
2.	เข้าไปที่เมนู สำหรับนักศึกษาและเลือกหัวข้อ CMR19-CMUBS	1 นาที
3.	เลือกคำขอที่จะประสงค์ดำเนินการ	30 วินาที
4.	อ่านรายละเอียดและกรอกข้อมูลให้ครบถ้วน *** แนบเอกสาร (ถ้ามี) ***	3 นาที
5.	บันทึกข้อมูลให้เรียบร้อย	30 วินาที
6.	ตรวจสอบและติดตามสถานะคำขอได้ที่หน้าแรกของระบบ	30 วินาที

ช่องทางให้บริการ : เว็บไซต์ <https://apps.cmubs.cmu.ac.th/>

ค่าธรรมเนียม : ไม่มี

# ระบบ CMR19-CMUBS

# ใบคำขอทั่วไป

## ระบบคำขอทั่วไป ทำอะไรได้บ้าง ?



ทำเรื่องขอลาเรียน/ลาป่วย/  
ลาป่วยเนื่องจากติดโควิด-19

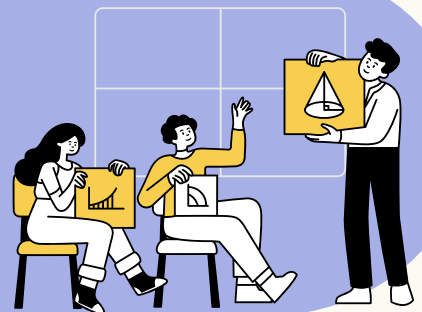


ขอเลื่อนสอบ/  
ขอสอบย้อนหลัง/  
ขอตรวจสอบผล  
คะแนน

การขอเปิดกระบวนวิชา/  
เรียนร่วม



การลงทะเบียน/เพิ่มวิชา/  
เปลี่ยนแปลงตอนหลังกำหนดเป็น  
กรณีพิเศษ

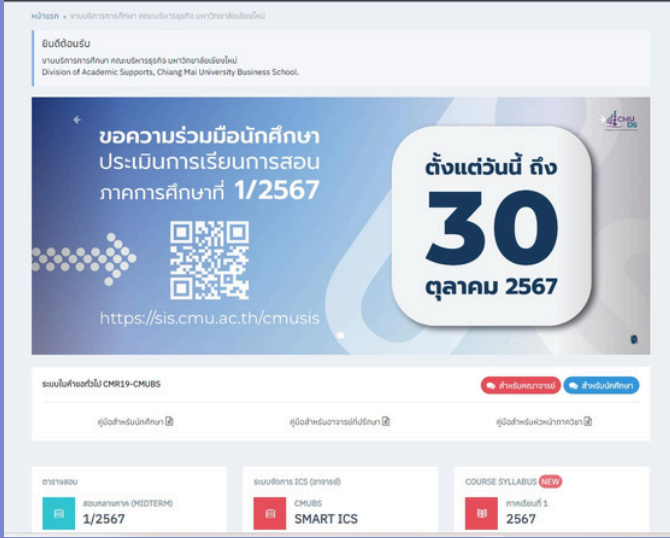


ลงทะเบียนกระบวนวิชาน้อย/  
เกินกว่าข้อบังคับ

ขอย้าย PACKAGE/  
ขอเทียบแทนกระบวนวิชา

# ขั้นตอนและเอกสารที่ใช้

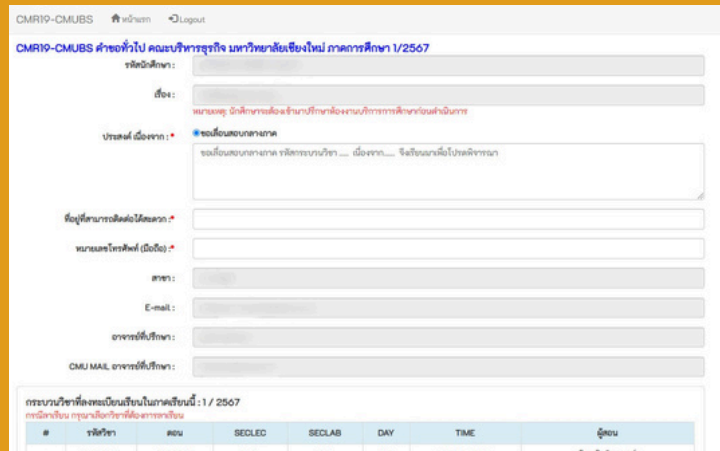
## 1 LOG IN



## 2 เลือกประเภทคำขอ



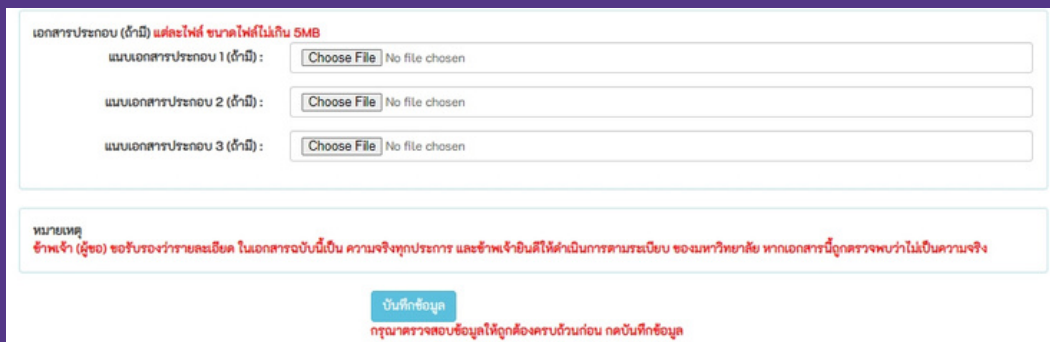
## 3 อ่านรายละเอียด พร้อมกรอกข้อมูลให้ครบถ้วน และแนบเอกสารให้ถูกต้อง (ถ้ามี)



## 5 ตรวจสอบและติดตามผล

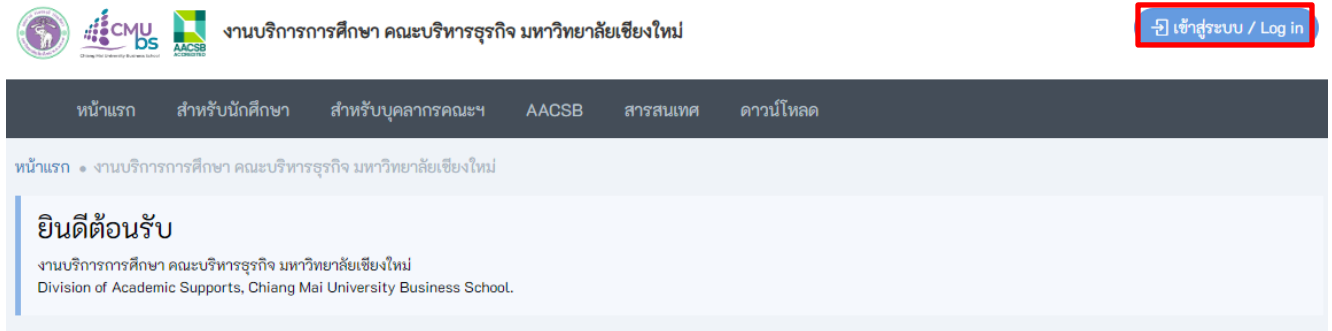
สามารถตรวจสอบและติดตามสถานะคำขอได้ที่หน้าแรกของระบบ

## 4 บันทึกข้อมูลให้เรียบร้อย

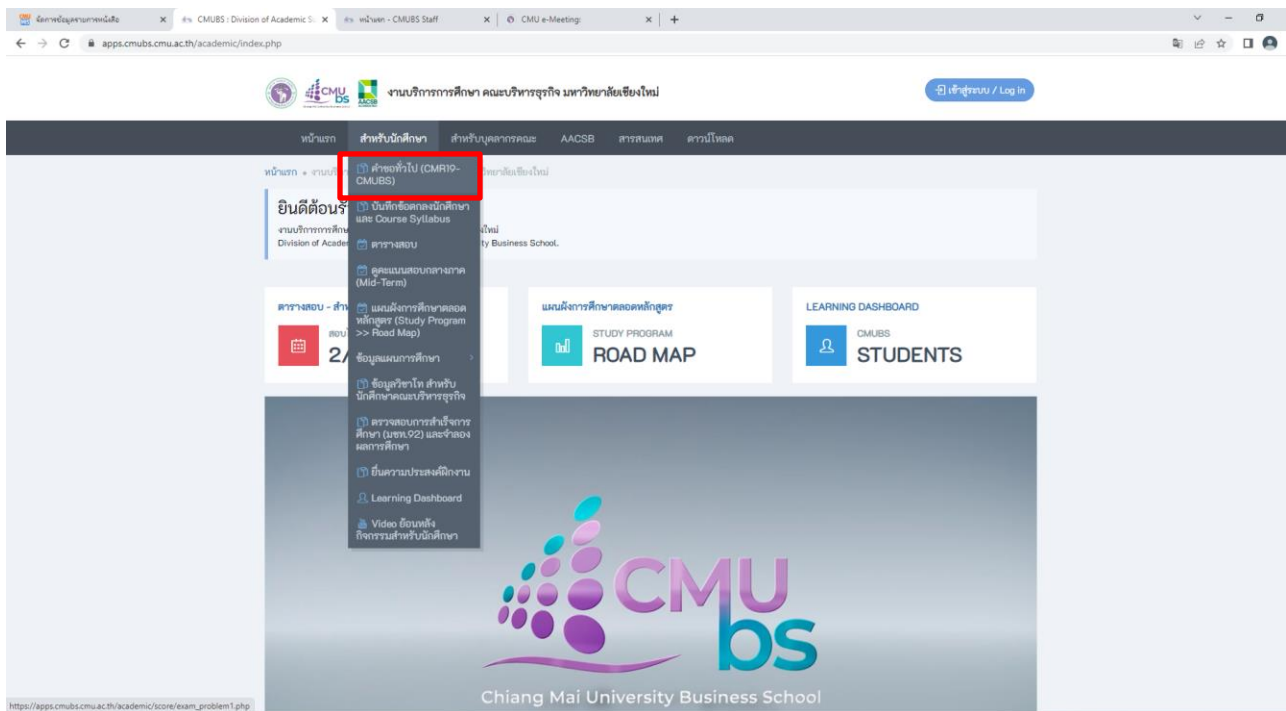


## ขั้นตอนการกรอกคำขอทั่วไปแบบออนไลน์ (ระบบ CMR19-CMUBS)

1. นักศึกษา log in เข้าสู่เว็บไซต์งานบริการการศึกษาที่ <https://apps.cmubs.cmu.ac.th/academic>



2. เข้าไปที่เมนู สำหรับนักศึกษา แล้วเลือกหัวข้อ CMR19-CMUBS



### 3. เลือกคำขอที่ประสงค์ดำเนินการ

CMR19-CMUBS [หน้าแรก](#) [Logout](#)

**เลือกประเภท คำขอที่ต้องการ**

<b>การสอบ</b> 1.ขอเลื่อนสอบ 2.ขอสอบย้อนหลังกระบวนวิชา 3.ขอตรวจสอบผลคะแนนสอบ	<b>การลาเรียน</b> 1.ขอลาเรียนกระบวนวิชา 2.ขอลาเรียนกระบวนวิชา เนื่องจากติดเชื้อ COVID-19	<b>การลงทะเบียน</b> 1.ขอเปิดกระบวนวิชาเรียน 2.ขอลงทะเบียนเรียนน้อยกว่าข้อบังคับฯ กำหนด <b>หมายเหตุ: ลงทะเบียนเรียนน้อยกว่า 9 หน่วยกิต</b> 3.ขอลงทะเบียนมากกว่าข้อบังคับฯ กำหนด <b>หมายเหตุ: สำหรับนักศึกษาที่คาดว่าจะสำเร็จการศึกษาทำขึ้น</b> <b>ลงทะเบียนเรียนมากกว่า 22 หน่วยกิต</b> 4.ขอย้าย package การลงทะเบียนกระบวนวิชาเรียน <b>หมายเหตุ: นักศึกษาจะต้องเข้ามาปรึกษาทีมงาน</b> <b>บริการการศึกษาก่อนดำเนินการ</b>
<b>กรณีพิเศษ</b> 1.ขอลงทะเบียนหลังกำหนดเป็นกรณีพิเศษ 2.ขอเพิ่มกระบวนวิชาหลังกำหนดเป็นกรณีพิเศษ 3.ขอย้ายตอนหลังกำหนดเป็นกรณีพิเศษ 4.ขอเทียบแผนกระบวนวิชาเป็นกรณีพิเศษเฉพาะราย	<b>อื่น</b> 1.อื่นๆ	

### 4. อ่านรายละเอียดและกรอกข้อมูลให้ถูกต้องเรียบร้อย \*\*\*แบบเอกสาร(ถ้ามี)

AccBA REG [หน้าแรก](#) [Logout](#)

**คำขอทั่วไป คณะบริหารธุรกิจ มหาวิทยาลัยเชียงใหม่ ภาคการศึกษา 1/2566**

รหัสนักศึกษา:

เรื่อง:   
**หมายเหตุ: ลงทะเบียนเรียนน้อยกว่า 9 หน่วยกิต**

ประสงค์ เนื่องจาก:  1. คาดว่าจะสำเร็จการศึกษา

2. มีปัญหาสุขภาพ

3. อื่นๆ กรุณาระบุ

### 5. บันทึกข้อมูลให้เรียบร้อย

**บันทึกข้อมูล** **กรุณาตรวจสอบข้อมูลให้ถูกต้องครบถ้วนก่อน กดบันทึกข้อมูล**

## 6. ตรวจสอบและติดตามสถานะคำขอที่หน้าแรก

CMRI19-CMUBS

[หน้าแรก](#)
Logout

**เลือกประเภท คำขอที่ต้องการ**

**การสอบ**

- ขอเลื่อนสอบ
- ขอสอบย้อนหลังกระบวนวิชา
- ขอตรวจสอบผลคะแนนสอบ

**การลาเรียน**

- ขอลาเรียนกระบวนวิชา
- ขอลาเรียนกระบวนวิชา เนื่องจากติดเชื้อ COVID-19

**การลงทะเบียน**

- ขอเปิดกระบวนวิชาเรียน
- ขอลงทะเบียนเรียนน้อยกว่าข้อบังคับฯ กำหนด **หมายเหตุ: ลงทะเบียนเรียนน้อยกว่า 9 หน่วยกิต**
- ขอลงทะเบียนมากกว่าข้อบังคับฯ กำหนด **หมายเหตุ: สำหรับนักศึกษาที่คาดว่าจะสำเร็จการศึกษาก่อน**
- ลงทะเบียนเรียนมากกว่า 22 หน่วยกิต
- ขอย้าย package การลงทะเบียนกระบวนวิชาเรียน **หมายเหตุ: นักศึกษาจะต้องเข้ามาปรึกษาทีมงานบริการการศึกษาก่อนดำเนินการ**

**กรณีพิเศษ**

- ขอลงทะเบียนหลังกำหนดเป็นกรณีพิเศษ
- ขอเพิ่มกระบวนวิชาหลังกำหนดเป็นกรณีพิเศษ
- ขอย้ายตอนหลังกำหนดเป็นกรณีพิเศษ
- ขอเทียบแทนกระบวนวิชาเป็นกรณีพิเศษเฉพาะราย

**อื่น**

- อื่นๆ

วันนี้ :: 9 มิถุนายน 2566 ::

ข้อมูลคำขอ

หมายเหตุ: ข้อมูลใหม่จะอยู่ด้านบนสุด

Search:

#	doc_id	ภาคการศึกษา	ปีการศึกษา	เชิง	วันที่เริ่มข้อมูล	เอกสารประกอบ(ถ้ามี)	สถานะคำขอ	แก้ไข
1	1	1	2566	ขอลงทะเบียนน้อยกว่าข้อบังคับฯ	30 พฤษภาคม 2566 +10 days	File 1	เอกสาร : รอตรวจสอบ เจ้าหน้าที่ : รอ อ.ที่ปรึกษา : รอ ภาควิชา : รอ งานบริการฯ : รอ รอง/ผู้ช่วย คณบดี : รอ	

Showing 1 to 1 of 1 entries

Previous
1
Next

ข้อบังคับมหาวิทยาลัยเชียงใหม่  
ว่าด้วยการศึกษาระดับปริญญาตรี

พ.ศ. ๒๕๖๖

โดยที่เป็นการสมควรให้มีข้อบังคับว่าด้วยการศึกษาระดับปริญญาตรี เพื่อให้การจัดการศึกษา  
ระดับปริญญาตรีของมหาวิทยาลัยเชียงใหม่เป็นไปด้วยความเรียบร้อย สอดคล้องกับความมุ่งหมายและ  
หลักการของพระราชบัญญัติการศึกษาแห่งชาติ พ.ศ. ๒๕๔๒ และที่แก้ไขเพิ่มเติม รวมทั้งมีมาตรฐานและ  
คุณภาพสอดคล้องกับประกาศคณะกรรมการมาตรฐานการอุดมศึกษา เรื่อง เกณฑ์มาตรฐานหลักสูตร  
ระดับปริญญาตรี พ.ศ. ๒๕๖๕

อาศัยอำนาจตามความในมาตรา ๒๕(๓) และ (๔) แห่งพระราชบัญญัติมหาวิทยาลัยเชียงใหม่  
พ.ศ. ๒๕๕๑ และโดยข้อเสนอแนะของสภาวิชาการ ประกอบกับมติที่ประชุมสภามหาวิทยาลัยเชียงใหม่  
ในคราวประชุมครั้งที่ ๑๒/๒๕๖๕ เมื่อวันที่ ๒๔ ธันวาคม ๒๕๖๕ จึงให้ออกข้อบังคับไว้ ดังต่อไปนี้

ข้อ ๑ ข้อบังคับนี้เรียกว่า “ข้อบังคับมหาวิทยาลัยเชียงใหม่ ว่าด้วยการศึกษาระดับปริญญาตรี  
พ.ศ. ๒๕๖๖”

ข้อ ๒ ให้ใช้ข้อบังคับนี้สำหรับการศึกษาระดับปริญญาตรีสาขาวิชาต่าง ๆ ในมหาวิทยาลัย  
เชียงใหม่ ที่ดำเนินการตามเกณฑ์มาตรฐานหลักสูตร พ.ศ. ๒๕๕๘ และ พ.ศ. ๒๕๖๕ ตั้งแต่ปีการศึกษา  
๒๕๖๖ เป็นต้นไป แต่ไม่ใช้บังคับกับ

๒.๑ นักศึกษาที่เข้าศึกษาเพื่อปริญญาแพทยศาสตรบัณฑิต ทันตแพทยศาสตรบัณฑิต  
เภสัชศาสตรบัณฑิต สัตวแพทยศาสตรบัณฑิต และวิทยาศาสตร์บัณฑิตเฉพาะสาขาวิทยาศาสตร์การแพทย์  
และสาขาวิทยาศาสตร์การสัตวแพทย์

๒.๒ นักศึกษาระดับปริญญาตรีที่เข้าศึกษาก่อนปีการศึกษา ๒๕๖๖

ข้อ ๓ บรรดาข้อบังคับ ระเบียบ คำสั่ง หรือประกาศอื่นใด ที่มีความกล่าวไว้แล้วในข้อบังคับนี้  
หรือซึ่งขัดหรือแย้งกับความในข้อบังคับนี้ ให้ใช้ข้อบังคับนี้แทน

ข้อ ๔ ในข้อบังคับฉบับนี้

“มหาวิทยาลัย” หมายความว่า มหาวิทยาลัยเชียงใหม่

“สภามหาวิทยาลัย” หมายความว่า สภามหาวิทยาลัยเชียงใหม่

“ส่วนงาน” หมายความว่า คณะ วิทยาลัย หรือส่วนงานวิชาการที่เรียกชื่อ  
อย่างอื่น ที่มีการจัดการเรียนการสอนในระดับปริญญาตรีในสังกัดมหาวิทยาลัยเชียงใหม่

“สถาบันอุดมศึกษา” หมายความว่า สถาบันอุดมศึกษาอื่นที่สำนักงานปลัดกระทรวง  
การอุดมศึกษา วิทยาศาสตร์ วิจัยและนวัตกรรมรับรองมาตรฐานการศึกษา

“หลักสูตรแบบก้าวหน้า” หมายความว่า หลักสูตรสำหรับผู้เรียนที่มีความสามารถพิเศษ  
มุ่งเน้นผลิตบัณฑิตที่มีความรู้ ความสามารถทางวิชาการ หรือมีสมรรถนะทางวิชาชีพระดับสูง โดยใช้  
หลักสูตรปกติที่เปิดสอนอยู่แล้ว แต่ให้เสริมศักยภาพของผู้เรียน โดยกำหนดให้ผู้เรียนได้ศึกษาบาง  
กระบวนวิชาในระดับบัณฑิตศึกษาที่เปิดสอนอยู่แล้ว จำนวนไม่น้อยกว่า ๑๒ หน่วยกิต และสนับสนุนให้  
ผู้เรียนได้ทำวิจัยที่ลุ่มลึกหรือได้รับการฝึกปฏิบัติขั้นสูงในองค์กรหรือสถานประกอบการ

“ปริญญาควบ” หมายความว่า การจัดหลักสูตรหรือจัดการศึกษา ที่ผู้สำเร็จ การศึกษาจะได้รับปริญญาควบจากมหาวิทยาลัย หรือร่วมกับสถาบันอุดมศึกษาทั้งในหรือต่างประเทศ โดยทั่วไปแยกออกเป็น ๒ แบบ ได้แก่ ปริญญาคู่ (Double Degree) และปริญญาร่วม (Joint Degree)

“พหุวิทยาการ” ภาษาอังกฤษใช้ “Multi-Disciplinary” หมายความว่า หลักสูตรที่ ประกอบด้วยศาสตร์จากสาขาวิชาต่าง ๆ มารวมกันไว้ในลักษณะที่แต่ละกระบวนวิชาสามารถแยกเป็น อิสระจากกันได้

“สหวิทยาการ” ภาษาอังกฤษใช้ “Inter-Disciplinary” หมายความว่า หลักสูตรที่ ประกอบด้วยศาสตร์จากสาขาวิชาต่าง ๆ มาบูรณาการอย่างกลมเกลียวจนเป็นวิทยาการ สาขาวิชา หรือ ศาสตร์ใหม่

ข้อ ๕ คุณสมบัติและเงื่อนไขการเข้าเป็นนักศึกษา

๕.๑ สำเร็จการศึกษาชั้นมัธยมศึกษาตอนปลายหรือเทียบเท่า เว้นแต่หลักสูตร การศึกษาต่อเนื่อง ต้องสำเร็จการศึกษาระดับอนุปริญญา หรือประกาศนียบัตรวิชาการศึกษาชั้นสูง หรือ ประกาศนียบัตรวิชาชีพชั้นสูง หรือประกาศนียบัตรอื่น ๆ ที่เทียบเท่า และไม่เป็นโรคหรือภาวะอันเป็น อุปสรรคในการศึกษา

๕.๒ นักศึกษาที่โอนย้ายจากสถาบันอุดมศึกษา ต้องมีคุณสมบัติตามข้อ ๕.๑ และได้ ศึกษาอยู่ในสถาบันอุดมศึกษาเดิม ไม่น้อยกว่า ๑ ปีการศึกษา

๕.๓ นักศึกษาเพื่อปริญญาที่สอง ต้องสำเร็จการศึกษาปริญญาตรีหรือเทียบเท่าจาก มหาวิทยาลัย หรือสถาบันอุดมศึกษา

๕.๔ นักศึกษาหลักสูตรแบบก้าวน้ำ ต้องเป็นผู้สำเร็จการศึกษาระดับมัธยมศึกษาตอน ปลายหรือเทียบเท่า โดยมีคะแนนเฉลี่ยสะสมไม่น้อยกว่า ๓.๕๐ จากระบบ ๔ ระดับคะแนนหรือเทียบเท่า และมีผลการเรียนในหลักสูตรปริญญาตรีแบบก้าวน้ำไม่น้อยกว่า ๓.๕๐ ทุกภาคการศึกษาในระหว่าง การศึกษาในหลักสูตรแบบก้าวน้ำ หากภาคการศึกษาใดภาคการศึกษาหนึ่งมีผลการเรียนต่ำกว่า ๓.๕๐ จะถือว่าผู้เรียนขาดคุณสมบัติในการศึกษาหลักสูตรแบบก้าวน้ำ

๕.๕ เงื่อนไขเพิ่มเติมอื่น ๆ ตามที่ส่วนงานหรือสาขาวิชากำหนด โดยความเห็นชอบของ มหาวิทยาลัย

ข้อ ๖ การรับเข้าศึกษา

๖.๑ มหาวิทยาลัยจะสอบคัดเลือกหรือคัดเลือกผู้มีคุณสมบัติตามข้อ ๕ เข้าเป็น นักศึกษาเป็นคราว ๆ ไป ตามระเบียบ หรือประกาศของมหาวิทยาลัย

๖.๒ มหาวิทยาลัยอาจสอบคัดเลือกหรือคัดเลือกบุคคลเข้าเป็นนักศึกษาตามนโยบาย ของสภามหาวิทยาลัยหรือรัฐบาล

ข้อ ๗ ประเภทของนักศึกษา

๗.๑ นักศึกษาเต็มเวลา หมายถึง นักศึกษาที่มีคุณสมบัติครบถ้วนตามข้อ ๕ ซึ่ง มหาวิทยาลัยรับเข้าศึกษาในหลักสูตรที่เรียนเต็มเวลา

๗.๒ นักศึกษาสมทบ หมายถึง นักศึกษาจากสถาบันอุดมศึกษาที่มหาวิทยาลัยรับให้ ลงทะเบียนกระบวนวิชาในหลักสูตรระดับปริญญาตรี หรือลงทะเบียนเพื่อใช้บริการของมหาวิทยาลัย หรือ ทำการวิจัย โดยไม่มีสิทธิ์รับปริญญาจากมหาวิทยาลัย

## ข้อ ๘ การรับโอนนักศึกษา

๘.๑ มหาวิทยาลัยอาจพิจารณารับโอนนักศึกษาจากสถาบันอุดมศึกษา หรือสถาบันอุดมศึกษาต่างประเทศ เข้าเป็นนักศึกษาได้โดยมีหลักเกณฑ์ดังต่อไปนี้

(๑) ต้องมีกระบวนวิชาที่ได้เรียนมาแล้วจากสถาบันอุดมศึกษาเดิม เทียบได้กับกระบวนวิชาในมหาวิทยาลัย ตามแผนการศึกษาของสาขาวิชาที่จะรับโอนมาได้เป็นหน่วยกิตสะสมไม่น้อยกว่า ๒๔ หน่วยกิต และมีค่าลำดับชั้นสะสมเฉลี่ยของกระบวนวิชาที่เทียบโอนทั้งหมดไม่น้อยกว่า ๒.๕๐ การเทียบโอนหน่วยกิตให้นำความตามข้อ ๙ มาใช้โดยอนุโลม ทั้งนี้ ต้องมีจำนวนหน่วยกิตที่เรียนในมหาวิทยาลัยไม่น้อยกว่าครึ่งหนึ่งของจำนวนหน่วยกิตรวมทั้งหมดของหลักสูตร และระยะเวลาการศึกษาต้องไม่เกิน ๒ เท่าของระยะเวลาตามหลักสูตร โดยนับตั้งแต่ภาคการศึกษาแรกที่ขึ้นทะเบียนเป็นนักศึกษาจากสถาบันอุดมศึกษาเดิม และไม่นับรวมภาคการศึกษาที่ได้รับอนุมัติจากมหาวิทยาลัยให้ลาพักการศึกษาส่วนที่ไม่เกินครึ่งหนึ่งของระยะเวลาตามหลักสูตร

(๒) นักศึกษาที่ขอโอนต้องยื่นคำร้องต่อมหาวิทยาลัยตามแบบที่กำหนด และติดต่อขอให้สถาบันอุดมศึกษาเดิมจัดส่งระเบียบผลการเรียน และรายละเอียดเนื้อหากระบวนวิชาที่ได้เรียนไปแล้วมายังมหาวิทยาลัยโดยตรง โดยส่งถึงมหาวิทยาลัย ไม่น้อยกว่า ๔๕ วัน ก่อนเปิดภาคการศึกษาที่นักศึกษาประสงค์จะโอนมาเรียน

(๓) มหาวิทยาลัยจะพิจารณารับโอนโดยความเห็นชอบของส่วนงาน ภาควิชา หรือสำนักวิชา และ/หรือสาขาวิชาที่เกี่ยวข้อง ทั้งนี้ จำนวนรับนักศึกษาและการรับโอน ให้เป็นไปตามเงื่อนไขที่ส่วนงานหรือสาขาวิชาประกาศไว้

๘.๒ การรับโอนนักศึกษาจากสถาบันอุดมศึกษาต่างประเทศให้เป็นไปตามประกาศของมหาวิทยาลัย

ข้อ ๙ การโอน การเทียบโอน และการใช้กระบวนวิชาแทนกัน จากการศึกษาในระบบและคลังหน่วยกิต

๙.๑ การโอนหน่วยกิตกระบวนวิชาของมหาวิทยาลัยหรือการเทียบโอนหน่วยกิตจากสถาบันอุดมศึกษา และสถาบันอุดมศึกษาต่างประเทศให้เป็นไปตามประกาศของมหาวิทยาลัย

๙.๒ การใช้กระบวนวิชาแทนกัน จากกระบวนวิชาที่อยู่นอกหลักสูตร ให้เป็นไปตามประกาศของมหาวิทยาลัย

## ข้อ ๑๐ การศึกษาเพื่อปริญญาที่สอง

๑๐.๑ มหาวิทยาลัยจะพิจารณารับนักศึกษาตามความเห็นชอบของส่วนงาน ทั้งนี้ ให้เป็นไปตามประกาศที่ส่วนงานกำหนด

๑๐.๒ การแสดงความจำนงขอเข้าศึกษา นักศึกษาต้องยื่นคำร้องต่อมหาวิทยาลัยตามแบบที่กำหนด โดยส่งถึงมหาวิทยาลัย ไม่น้อยกว่า ๔๕ วัน ก่อนเปิดภาคการศึกษาของปีการศึกษาที่นักศึกษาประสงค์จะมาเรียน

### ๑๐.๓ การโอนหรือการเทียบโอนหน่วยกิต

(๑) กระบวนวิชาที่ได้ศึกษามาแล้วทั้งหมดในปริญญาเดิม จะได้รับพิจารณาโอนหรือเทียบโอนเฉพาะเท่าที่ใช้ได้ในแผนการศึกษาของสาขาวิชาใหม่ กระบวนวิชาที่โอนหรือเทียบโอนหน่วยกิตไม่ได้ให้ตัดออก

(๒) การโอนหรือเทียบโอนหน่วยกิตให้เป็นไปตามประกาศของมหาวิทยาลัย

ข้อ ๑๑ การรายงานตัวเป็นนักศึกษา

๑๑.๑ ผู้ที่ผ่านการสอบคัดเลือกและผู้ที่ได้รับคัดเลือกตามข้อ ๖ ข้อ ๘ และข้อ ๑๐ ให้รายงานตัวเพื่อขึ้นทะเบียนเป็นนักศึกษาพร้อมด้วยหลักฐานต่าง ๆ ตามวัน เวลา ที่มหาวิทยาลัยกำหนด

ผู้ขอขึ้นทะเบียนเป็นนักศึกษาที่บรรลุนิติภาวะแล้ว สามารถรับรองตนเองได้โดยไม่ต้องมีผู้ปกครองรับรอง

๑๑.๒ ผู้ที่ไม่มารายงานตัวภายใน ๑๐ วันทำการ นับจากวันสุดท้ายที่กำหนดให้รายงานตัว ถือว่าสละสิทธิ์การเข้าเป็นนักศึกษา

ข้อ ๑๒ ระบบการศึกษา

มหาวิทยาลัยยึดหลักว่านักศึกษาทุกคนมีความสามารถเรียนรู้และพัฒนาตนเองได้และนักศึกษาที่มีความสำคัญที่สุด กระบวนการจัดการศึกษาต้องส่งเสริมให้นักศึกษาสามารถพัฒนาตามธรรมชาติและเต็มตามศักยภาพ มหาวิทยาลัยใช้ระบบสหวิทยาการโดยให้ส่วนงาน ภาควิชาหรือสำนักวิชาที่มีหน้าที่เกี่ยวข้องกับสาขาวิชาใดให้การศึกษาในสาขาวิชานั้นแก่นักศึกษาทั้งมหาวิทยาลัย สาขาวิชาหนึ่ง ๆ ที่จัดสอนในมหาวิทยาลัย ประกอบด้วยหลายกระบวนวิชา

๑๒.๑ มหาวิทยาลัยอาจจัดการศึกษา ๒ รูปแบบคือ การศึกษาในระบบ และการศึกษิตามอัธยาศัย

(๑) การศึกษาในระบบ เป็นการศึกษากำหนดจุดมุ่งหมาย วิธีการศึกษา หลักสูตรระยะเวลาของการศึกษา การวัดและประเมินผล ซึ่งเป็นเงื่อนไขของการสำเร็จการศึกษาที่แน่นอน

(๒) การศึกษาตามอัธยาศัย เป็นการศึกษานี้ให้ผู้เรียนได้เรียนรู้ด้วยตนเองตามความสนใจ ศักยภาพ ความพร้อมและโอกาส โดยศึกษาจากบุคคล ประสบการณ์ สังคม สภาพแวดล้อม สื่อ หรือแหล่งความรู้อื่น ๆ สำหรับจำนวนหน่วยกิตและปริมาณการเรียนรู้ของแต่ละกระบวนวิชาให้เป็นไปตามประกาศของมหาวิทยาลัย

๑๒.๒ มหาวิทยาลัยใช้ระบบทวิภาค หรือระบบหน่วยการศึกษา

(๑) ระบบทวิภาค คือ ระบบที่แบ่งการศึกษาใน ๑ ปีการศึกษาออกเป็น ๒ ภาคการศึกษาปกติ มีระยะเวลาการศึกษาภาคการศึกษาละ ไม่น้อยกว่า ๑๕ สัปดาห์ และอาจมีภาคฤดูร้อนซึ่งเป็นภาคการศึกษาไม่บังคับ ใช้ระยะเวลาการศึกษาประมาณ ๖ สัปดาห์ โดยจัดจำนวนชั่วโมงเรียนของแต่ละกระบวนวิชา ให้เท่ากับภาคการศึกษาปกติ

ทั้งนี้ อาจมีภาคฤดูร้อนเป็นภาคการศึกษาบังคับ สำหรับหลักสูตรที่กำหนดแผนการศึกษาในภาคฤดูร้อน

ในกรณีที่หลักสูตรสาขาวิชาใดประกอบด้วยกระบวนวิชาที่จำเป็นต้องเปิดสอนในภาคฤดูร้อนเพื่อการฝึกงาน หรือฝึกภาคสนาม หรือสหกิจศึกษา หรือโครงงาน หรือกรณีศึกษา การบริหารและการจัดการกระบวนวิชานั้น ไม่ถือเป็นภาคการศึกษาภาคฤดูร้อน แต่ให้ถือเป็นส่วนหนึ่งของภาคการศึกษาปกติ

(๒) ระบบหน่วยการศึกษา คือ ระบบที่แบ่งช่วงการจัดการเรียนการสอนให้ เป็นไปตามหัวข้อการศึกษา โดยมีปริมาณการเรียนรู้ จำนวนชั่วโมง และจำนวนหน่วยกิต เทียบเท่ากับเกณฑ์กลางของระบบทวิภาค

๑๒.๓ มหาวิทยาลัยใช้ระบบหน่วยกิตในการดำเนินการศึกษา จำนวนหน่วยกิตบ่งถึง ปริมาณการศึกษาของแต่ละกระบวนวิชา การกำหนดหน่วยกิตกระบวนวิชาให้เทียบเกณฑ์กลางของระบบ ทวิภาค ดังนี้

(๑) การเรียนการสอนภาคทฤษฎี ที่ใช้เวลาบรรยาย หรืออภิปรายปัญหา ๑ ชั่วโมงต่อสัปดาห์ตลอดภาคการศึกษาปกติ ไม่น้อยกว่า ๑๕ ชั่วโมง เป็นปริมาณการศึกษา ๑ หน่วยกิต

(๒) การเรียนการสอนภาคปฏิบัติการ ที่ใช้เวลาฝึกหรือทดลองหรือปฏิบัติการ ๒-๓ ชั่วโมงต่อสัปดาห์ตลอดภาคการศึกษาปกติ ระหว่าง ๓๐-๔๕ ชั่วโมง เป็นปริมาณการศึกษา ๑ หน่วยกิต

(๓) การฝึกปฏิบัติ ที่ใช้เวลาฝึก ๓-๖ ชั่วโมงต่อสัปดาห์ตลอดภาคการศึกษาปกติ ระหว่าง ๔๕-๙๐ ชั่วโมง เป็นปริมาณการศึกษา ๑ หน่วยกิต

(๔) การฝึกงาน หรือการฝึกภาคสนาม ที่ใช้เวลาฝึกระหว่าง ๔๕-๙๐ ชั่วโมง ตลอดภาคการศึกษาปกติ เป็นปริมาณการศึกษา ๑ หน่วยกิต

(๕) สหกิจศึกษา จำนวนหน่วยกิตต้องไม่น้อยกว่า ๖ หน่วยกิต โดยฝึกปฏิบัติ ไม่น้อยกว่า ๑๖ สัปดาห์อย่างต่อเนื่องหรือเทียบเท่า จำนวนชั่วโมงฝึกปฏิบัติรวมทั้งสิ้นไม่น้อยกว่า ๔๘๐ ชั่วโมง

(๖) การทำโครงการหรือกิจกรรมการเรียนอื่นใดตามที่ได้รับมอบหมายที่ใช้ เวลาทำโครงการหรือกิจกรรมนั้น ๆ ตลอดภาคการศึกษาปกติ ระหว่าง ๔๕-๙๐ ชั่วโมง เป็นปริมาณ การศึกษา ๑ หน่วยกิต

(๗) กิจกรรมการเรียนอื่นใดที่สร้างการเรียนรู้นอกเหนือจากรูปแบบที่กำหนด ข้างต้น การนับระยะเวลาในการทำกิจกรรมนั้นต่อภาคการศึกษาปกติ ให้มีค่าเท่ากับ ๑ หน่วยกิต ให้ เป็นไปตามที่สภามหาวิทยาลัยกำหนด

๑๒.๔ มหาวิทยาลัยอาจกำหนดเงื่อนไขที่ต้องผ่านก่อน สำหรับการลงทะเบียนบาง าระบวนวิชา เพื่อให้นักศึกษาสามารถเรียนกระบวนวิชานั้นอย่างมีประสิทธิภาพ

๑๒.๕ กระบวนวิชาหนึ่ง ๆ มีรหัสกระบวนวิชา และชื่อกระบวนวิชากำกับไว้

๑๒.๖ รหัสกระบวนวิชาประกอบด้วยชื่อย่อของสาขาวิชาไม่เกิน ๔ ตัวอักษร และเลข ประจำกระบวนวิชา ซึ่งประกอบด้วยเลข ๓ หลัก โดยเลขตัวแรก (หลักร้อย) แสดงถึงระดับของกระบวนวิชา ดังนี้

“๑” “๒” แสดงถึง กระบวนวิชาระดับปริญญาตรีระดับพื้นฐาน

“๓” “๔” “๕” “๖” แสดงถึง กระบวนวิชาระดับปริญญาตรีระดับสูง

“๗” “๘” “๙” แสดงถึง กระบวนวิชาระดับบัณฑิตศึกษา

๑๒.๗ ในกรณีที่ปิดสอนกระบวนวิชาใด ๆ ให้ส่วนงานตรวจสอบจนแน่ใจว่าไม่มี นักศึกษาตกค้างที่จะลงทะเบียนในกระบวนวิชานั้น และให้คงรหัสกระบวนวิชานั้นไว้เป็นระยะเวลาอย่าง น้อย ๕ ปี

ข้อ ๑๓ หลักสูตรสาขาวิชา

๑๓.๑ หลักสูตรสาขาวิชาเพื่อปริญญาตรี ให้เป็นไปตามประกาศของมหาวิทยาลัย หรือ ตามที่สภามหาวิทยาลัยกำหนด

๑๓.๒ นักศึกษาที่ประสงค์จะขอใช้หลักสูตรปรับปรุง ให้ยื่นคำร้องผ่านอาจารย์ ที่ปรึกษา เพื่อเสนอหัวหน้าส่วนงานพิจารณาอนุมัติการขอใช้หลักสูตรปรับปรุงดังกล่าวแล้วแจ้งสำนัก ทะเบียนและประมวลผลเพื่อทราบ

๑๓.๓ การจัดหลักสูตรในลักษณะพิเศษอื่น ๆ เช่น หลักสูตรปริญญาควบ หลักสูตรความ ร่วมมือระหว่างสถาบัน หรือหลักสูตรวิทยาการรูปแบบต่าง ๆ ให้จัดทำเป็นโครงการ โดยผ่านความ เห็นชอบจากสภามหาวิทยาลัย หรือเป็นไปตามประกาศของมหาวิทยาลัย

ข้อ ๑๔ การลงทะเบียน

๑๔.๑ การลงทะเบียนกระบวนวิชา

มหาวิทยาลัยจัดให้มีการลงทะเบียนกระบวนวิชาในแต่ละภาคการศึกษา โดยส่วนงานจัดอาจารย์ที่ปรึกษาให้นักศึกษาเพื่อทำหน้าที่แนะนำและให้คำปรึกษา ตลอดจนแนะแนวการศึกษาให้สอดคล้องกับแผนการศึกษาและเป็นไปตามเอกัตภาพของแต่ละบุคคล และให้นักศึกษาถือปฏิบัติตามข้อกำหนดดังต่อไปนี้

(๑) การลงทะเบียนกระบวนวิชา ให้ดำเนินการตามประกาศของมหาวิทยาลัย หากนักศึกษาลงทะเบียนกระบวนวิชาหลังวันที่มหาวิทยาลัยกำหนด จะต้องถูกปรับตามระเบียบว่าด้วยค่าธรรมเนียมการศึกษา

(๒) การลงทะเบียนกระบวนวิชาหลังกำหนดให้กระทำได้ภายในระยะเวลาที่กำหนดไว้ในปฏิทินการศึกษา หากพ้นกำหนดนี้มหาวิทยาลัยจะยกเลิกสิทธิ์การลงทะเบียนกระบวนวิชาในภาคการศึกษานั้น

(๓) การลงทะเบียนกระบวนวิชาจะสมบูรณ์ต่อเมื่อได้ชำระค่าธรรมเนียมต่าง ๆ และมหาวิทยาลัยได้รับหลักฐานครบถ้วนแล้ว

ในกรณีที่มีเหตุจำเป็นการขอรับคืนค่าธรรมเนียมให้เป็นไปตามระเบียบว่าด้วยค่าธรรมเนียมการศึกษา

(๔) กระบวนวิชาใดที่เคยได้อักษรลำดับชั้น C หรือเทียบเท่า หรือสูงกว่า หรือเคยได้อักษรลำดับชั้น S, CE, CP, CS, CT และ CX จะลงทะเบียนกระบวนวิชานั้นหรือกระบวนวิชาที่มีเนื้อหาเทียบเท่ากันซ้ำอีกไม่ได้ หากมีการลงทะเบียนซ้ำให้ถือเป็นการลงทะเบียนที่ผิดเงื่อนไข

เว้นแต่กรณีที่เคยได้อักษรลำดับชั้น C หรือ C+ ในกระบวนวิชาในกลุ่มวิชาเอก จะลงทะเบียนกระบวนวิชาดังกล่าวซ้ำอีกก็ได้

(๕) กระบวนวิชาใดที่ได้รับอักษรลำดับชั้น I หรือ P นักศึกษาต้องไม่ลงทะเบียนกระบวนวิชานั้นซ้ำอีก

(๖) สำหรับนักศึกษาเต็มเวลา การลงทะเบียนกระบวนวิชาในแต่ละภาคการศึกษาปกติ นักศึกษาต้องลงทะเบียนกระบวนวิชา ไม่น้อยกว่า ๙ หน่วยกิต แต่ไม่เกิน ๒๒ หน่วยกิต สำหรับภาคฤดูร้อนนักศึกษาจะลงทะเบียนกระบวนวิชาได้ไม่เกิน ๙ หน่วยกิต

(๗) ในกรณีที่มีเหตุจำเป็น นักศึกษาอาจลงทะเบียนน้อยกว่า ๙ หน่วยกิต ในภาคการศึกษาปกติได้ โดยให้หัวหน้าส่วนงานเป็นผู้พิจารณาอนุมัติแล้วแจ้งสำนักทะเบียนและประมวลผลเพื่อทราบ

(๘) การลงทะเบียนกระบวนวิชาสหกิจศึกษา หรือกระบวนวิชาที่มีลักษณะการฝึกวิชาชีพหรือการฝึกงานที่กำหนดไว้ในแผนการศึกษา ให้มีจำนวนหน่วยกิตลงทะเบียนตามที่กำหนดไว้ในแผนการศึกษาของหลักสูตรสาขาวิชานั้น

(๙) ในกรณีนักศึกษาที่คาดว่าจะสำเร็จการศึกษาในภาคการศึกษานั้น นักศึกษาอาจลงทะเบียนเกินกว่า ๒๒ หน่วยกิต ในภาคการศึกษาปกติ หรือเกินกว่า ๙ หน่วยกิต ในภาคฤดูร้อนได้ โดยให้หัวหน้าส่วนงานเป็นผู้พิจารณาอนุมัติแล้วแจ้งสำนักทะเบียนและประมวลผลเพื่อทราบ

(๑๐) นักศึกษาอาจขอลงทะเบียนเข้าร่วมศึกษากระบวนวิชาใด ๆ ในฐานะผู้เข้าร่วมศึกษาได้ หากอาจารย์ผู้สอนยินยอมเป็นลายลักษณ์อักษรโดยผ่านความเห็นชอบจากอาจารย์ที่ปรึกษาและได้ยื่นหลักฐานนั้นต่อมหาวิทยาลัย โดยนักศึกษาจะได้รับอักษรลำดับชั้น V

หากนักศึกษาลงทะเบียนกระบวนวิชาเพื่อขอรับอักษรลำดับชั้น V แล้ว ประสงค์จะเปลี่ยนแปลงเพื่อขอรับการวัดและประเมินผล เป็นอักษรลำดับชั้นที่มีการนำมาคิดค่าลำดับชั้น หรืออักษรลำดับชั้น S หรือ U ให้ปฏิบัติตามประกาศของมหาวิทยาลัย

กระบวนวิชาใดที่นักศึกษาเคยลงทะเบียนและได้อักษรลำดับชั้น V นักศึกษาจะลงทะเบียนกระบวนวิชานั้นซ้ำอีกไม่ได้ หากมีการลงทะเบียนกระบวนวิชานั้นซ้ำ ให้ถือเป็นการลงทะเบียนที่ผิดเงื่อนไข ยกเว้นกรณีย้ายสาขาวิชา และกระบวนวิชานั้นเป็นกระบวนวิชาที่อยู่ในหลักสูตรสาขาวิชาใหม่

(๑๑) การลงทะเบียนที่ผิดเงื่อนไข ให้ถือว่าการลงทะเบียนนั้นเป็นโมฆะ และกระบวนวิชาที่ลงทะเบียนผิดเงื่อนไขนั้นให้ได้รับอักษรลำดับชั้น W

(๑๒) กรณีที่ได้รับอักษรลำดับชั้น I หรือ P และประสงค์จะขอรับการวัดและประเมินผลเพื่อแก้อักษรลำดับชั้นที่สมบูรณ์ แต่ไม่ประสงค์จะลงทะเบียนกระบวนวิชาอื่น ให้นักศึกษาลงทะเบียนเพื่อใช้บริการของมหาวิทยาลัย

อักษรลำดับชั้นมีความหมายตามที่กล่าวไว้ในข้อ ๑๖.๔

๑๔.๒ การลงทะเบียนเพื่อใช้บริการของมหาวิทยาลัย

นักศึกษาที่ไม่ได้ลงทะเบียนกระบวนวิชาใด ๆ แต่ในภาคการศึกษานั้นประสงค์จะใช้บริการของมหาวิทยาลัยในการศึกษาค้นคว้าหรือทำกิจกรรมอื่นใด ให้ดำเนินการลงทะเบียนเพื่อใช้บริการและชำระค่าธรรมเนียมเพื่อใช้บริการตามประกาศของมหาวิทยาลัย

๑๔.๓ การลงทะเบียนของนักศึกษาสมทบ ให้เป็นไปตามประกาศของมหาวิทยาลัย

ข้อ ๑๕ การเพิ่มและการถอนกระบวนวิชา ให้เป็นไปตามประกาศของมหาวิทยาลัย

ข้อ ๑๖ การวัดและประเมินผลการศึกษา

๑๖.๑ มหาวิทยาลัยจัดให้มีการวัดผลการศึกษาในกระบวนวิชาที่นักศึกษาลงทะเบียน ภาคการศึกษาละไม่น้อยกว่าหนึ่งครั้ง เมื่อได้ทำการประเมินผลการศึกษากระบวนวิชาใดเป็นครั้งสุดท้ายแล้ว ให้ถือว่าการเรียนกระบวนวิชานั้นสิ้นสุดลง

๑๖.๒ นักศึกษาต้องมีเวลาเรียนแต่ละกระบวนวิชา ไม่น้อยกว่าร้อยละ ๘๐ ของเวลาเรียนทั้งหมด จึงจะมีสิทธิ์ได้รับการวัดและประเมินผลในกระบวนวิชานั้น ทั้งนี้ เว้นแต่อาจารย์ผู้สอนจะพิจารณาให้มีสิทธิ์นั้น

ผู้ไม่มีสิทธิ์ได้รับการประเมินผลตามวรรคแรกจะได้รับอักษรลำดับชั้น F หรือ U เว้นแต่ได้ถอนกระบวนวิชาภายในระยะเวลาที่มหาวิทยาลัยกำหนด

๑๖.๓ มหาวิทยาลัยใช้อักษรลำดับชั้นและค่าลำดับชั้นในการวัดและประเมินผล การศึกษาในแต่ละกระบวนวิชา โดยแบ่งการกำหนดอักษรลำดับชั้นเป็น ๓ กลุ่ม คือ อักษรลำดับชั้นที่มีค่าลำดับชั้น อักษรลำดับชั้นที่ไม่มีค่าลำดับชั้น และอักษรลำดับชั้นที่การวัดและประเมินผลยังไม่สิ้นสุด

๑๖.๔ อักษรลำดับชั้น ความหมาย และค่าลำดับชั้น

(๑) อักษรลำดับชั้นที่มีค่าลำดับชั้น ให้กำหนดดังนี้

อักษรลำดับชั้น	ความหมาย	ค่าลำดับชั้น
A	ดีเยี่ยม (Excellent)	๔.๐๐
B+	ดีมาก (Very Good)	๓.๕๐
B	ดี (Good)	๓.๐๐
C+	ดีพอใช้ (Fairly Good)	๒.๕๐

C	พอใช้ (Fair)	๒.๐๐
D+	อ่อน (Poor)	๑.๕๐
D	อ่อนมาก (Very Poor)	๑.๐๐
F	ตก (Failed)	๐.๐๐
(๒)	อักษรลำดับชั้นที่ไม่มีค่าลำดับชั้น ให้กำหนดดังนี้	
	อักษรลำดับชั้น	ความหมาย
	S	เป็นที่พอใจ (Satisfactory)
	U	ไม่เป็นที่พอใจ (Unsatisfactory)
	V	เข้าร่วมศึกษา (Visiting)
	W	ถอนกระบวนวิชา (Withdrawn)
	CE	หน่วยกิตที่ได้จากการทดสอบ (Credits from Examination)
	CP	หน่วยกิตที่ได้จากการเสนอแฟ้มสะสมงาน (Credits from Portfolio)
	CS	หน่วยกิตที่ได้จากการทดสอบมาตรฐาน (Credits from Standardized Tests)
	CT	หน่วยกิตที่ได้จากการประเมินหรืออบรมที่ จัดโดยหน่วยงานต่าง ๆ (Credits from Training)
	CX	หน่วยกิตที่ได้รับการยกเว้นการเรียน (Credits from Exemption)
(๓)	อักษรลำดับชั้นที่การวัดและประเมินผลยังไม่สิ้นสุด ให้กำหนดดังนี้	
	อักษรลำดับชั้น	ความหมาย
	I	การวัดผลยังไม่สิ้นสุด (Incomplete)
	P	การเรียนการสอนยังไม่สิ้นสุด (In Progress)

๑๖.๕ อักษรลำดับชั้น I แสดงว่านักศึกษาไม่สามารถเข้ารับการวัดและประเมินผลในกระบวนวิชานั้นให้เสร็จสมบูรณ์ โดยนักศึกษาต้องมีหลักฐานแสดงเหตุผลความจำเป็น ทั้งนี้ การให้อักษรลำดับชั้น I ต้องได้รับความเห็นชอบจากอาจารย์ผู้สอนและการอนุมัติจากหัวหน้าส่วนงานที่กระบวนวิชานั้นสังกัด นักศึกษาจะต้องดำเนินการขอรับการวัดและประเมินผลเพื่อแก้อักษรลำดับชั้น I ให้สมบูรณ์ ภายใน ๓๐ วันนับจากวันเปิดภาคการศึกษา ของภาคการศึกษาปกติหรือภาคฤดูร้อนถัดไปที่นักศึกษาลงทะเบียนกระบวนวิชาหรือลงทะเบียนเพื่อใช้บริการของมหาวิทยาลัย หากพ้นกำหนดดังกล่าว มหาวิทยาลัยจะเปลี่ยนอักษรลำดับชั้น I เป็นอักษรลำดับชั้น F หรือ U

อนึ่ง ในกรณีที่นักศึกษาได้รับอนุมัติให้ลาพักการศึกษาในภาคการศึกษาใด อักษรลำดับชั้น I จะไม่ได้รับการวัดและประเมินผล

๑๖.๖ อักษรลำดับชั้น P แสดงว่า กระบวนวิชานั้นยังมีการเรียนการสอนต่อเนื่องอยู่ โดยยังไม่มี การวัดและประเมินผลภายในภาคการศึกษาที่ลงทะเบียน ทั้งนี้ ให้ใช้เฉพาะกระบวนวิชาฝึกปฏิบัติ ฝึกงาน ฝึกภาคสนาม การทำโครงการงาน สหกิจศึกษา หรือกิจกรรมอื่นใดตามที่ได้รับมอบหมาย และให้เป็นไปตามประกาศของมหาวิทยาลัย

อักษรลำดับชั้น P จะถูกเปลี่ยนเมื่อได้รับการวัดและประเมินผลแล้ว ทั้งนี้ไม่เกินวันสุดท้ายของการส่งผลการศึกษาของภาคการศึกษาปกติถัดไปที่นักศึกษาลงทะเบียนกระบวนวิชาหรือลงทะเบียนเพื่อใช้บริการของมหาวิทยาลัย หากพ้นกำหนดดังกล่าว นักศึกษายังไม่ได้รับการวัดและประเมินผล อักษรลำดับชั้น P จะถูกเปลี่ยนเป็นอักษรลำดับชั้น F หรือ U

เว้นแต่ นักศึกษาได้รับอนุมัติให้ลาพักการศึกษาในภาคการศึกษาถัดไป อักษรลำดับชั้น P จะไม่ได้รับการวัดและประเมินผล

๑๖.๗ อักษรลำดับชั้น V แสดงว่า นักศึกษาได้ลงทะเบียนกระบวนวิชาในฐานะผู้เข้าร่วมศึกษา โดยไม่ต้องเข้ารับการวัดและประเมินผลในกระบวนวิชานั้น ตามข้อ ๑๔.๑ (๑๐) แต่ต้องมีเวลาเรียนไม่น้อยกว่าร้อยละ ๘๐ ของเวลาเรียนทั้งหมด หากเวลาเรียนไม่ครบตามที่กำหนดหรือนักศึกษาไม่ปฏิบัติตามข้อกำหนดสำหรับการเรียนการสอนในกระบวนวิชานั้น อาจารย์ผู้สอนอาจพิจารณาเปลี่ยนอักษรลำดับชั้น V เป็น W

๑๖.๘ อักษรลำดับชั้น W แสดงว่า

- (๑) การลงทะเบียนผิดเงื่อนไขและเป็นโมฆะ ตามข้อ ๑๔.๑ (๑๑)
- (๒) การเรียนไม่เป็นไปตามเงื่อนไขที่กำหนด ตามข้อ ๑๖.๗
- (๓) นักศึกษาถูกสั่งพักการศึกษาในภาคการศึกษานั้น
- (๔) นักศึกษาลาออกก่อนวันสุดท้ายของการส่งผลการศึกษาประจำภาคการศึกษานั้น หรือตายก่อนการวัดและประเมินผลครั้งสุดท้าย
- (๕) นักศึกษาถอนกระบวนวิชาที่ลงทะเบียนภายในระยะเวลาการถอนกระบวนวิชาตามที่กำหนดไว้ในประกาศของมหาวิทยาลัย
- (๖) มหาวิทยาลัยอนุมัติให้นักศึกษาถอนทุกกระบวนวิชาที่ลงทะเบียนอันเนื่องมาจากเหตุสุดวิสัยเมื่อพ้นกำหนดระยะเวลาการถอนกระบวนวิชา
- (๗) นักศึกษาได้รับอักษรลำดับชั้น I หรือ P และมีได้รับการวัดและประเมินผลให้เสร็จสิ้นก่อนการยื่นใบลาออกจากการเป็นนักศึกษา

๑๖.๙ อักษรลำดับชั้น S และ U ใช้สำหรับกระบวนวิชาที่มหาวิทยาลัยกำหนดให้วัดและประเมินผลด้วยอักษรลำดับชั้น S และ U

๑๖.๑๐ อักษรลำดับชั้น CE, CP, CS, และ CT ใช้เฉพาะบางกระบวนวิชาที่มหาวิทยาลัยกำหนดให้ได้รับการเทียบโอนผลการเรียนจากการศึกษานอกระบบและการศึกษาตามอัธยาศัยเข้าสู่การศึกษาในระบบ

๑๖.๑๑ อักษรลำดับชั้น CX ใช้เฉพาะบางกระบวนวิชาที่มหาวิทยาลัยกำหนดให้ได้รับการยกเว้นการเรียน

๑๖.๑๒ อักษรลำดับชั้น S, U, I, P, V, W, CE, CP, CS, CT และ CX จะไม่ถูกนำมาคำนวณหาค่าลำดับชั้นสะสมเฉลี่ย (Grade Point Average, GPA)

๑๖.๑๓ การนับหน่วยกิตสะสม เพื่อสำเร็จการศึกษาตามหลักสูตร

(๑) กระบวนวิชาที่นักศึกษาได้อักษรลำดับชั้น A, B+, B, C+, C, D+, D หรือ S, CE, CP, CS, CT และ CX เท่านั้น จึงจะนับหน่วยกิตของกระบวนวิชานั้นเป็นหน่วยกิตสะสมเพื่อสำเร็จการศึกษา

(๒) ในกรณีที่นักศึกษาลงทะเบียนกระบวนวิชาใดมากกว่าหนึ่งครั้ง ให้นับหน่วยกิตสะสมได้เพียงครั้งเดียว และให้นับเฉพาะครั้งสุดท้าย เพื่อสำเร็จการศึกษาตามหลักสูตร ยกเว้น

กระบวนวิชาที่มหาวิทยาลัยกำหนดให้ลงทะเบียนซ้ำได้ โดยให้นับเป็นหน่วยกิตสะสมเพื่อการสำเร็จการศึกษาทุกครั้ง

๑๖.๑๔ มหาวิทยาลัยคำนวณค่าลำดับชั้นสะสมเฉลี่ยจากจำนวนหน่วยกิต และค่าลำดับชั้นของกระบวนวิชาทั้งหมดที่นักศึกษาได้ลงทะเบียนและมีการวัดและประเมินผลเป็นอักษรลำดับชั้นที่มีค่าลำดับชั้น หากกระบวนวิชาใดลงทะเบียนมากกว่า ๑ ครั้ง ให้คิดทุกครั้ง

๑๖.๑๕ การคำนวณหาค่าลำดับชั้นสะสมเฉลี่ย ให้นำเอาผลคูณของจำนวนหน่วยกิตกับค่าลำดับชั้นของแต่ละกระบวนวิชา ตามข้อ ๑๖.๑๔ มารวมกัน แล้วหารด้วยผลบวกของจำนวนหน่วยกิตของกระบวนวิชาที่มีการวัดและประเมินผลด้วยอักษรลำดับชั้นที่มีค่าลำดับชั้นทั้งหมด ในการหารนี้ให้มีทศนิยม ๒ ตำแหน่ง ในกรณีที่ทศนิยมตำแหน่งที่ ๓ มีค่าตั้งแต่ ๕ ขึ้นไป ให้ปัดค่าทศนิยมตำแหน่งที่ ๒ ขึ้น

๑๖.๑๖ นักศึกษาที่ได้รับอักษรลำดับชั้นไม่เป็นไปตามเงื่อนไขของแต่ละหลักสูตรสาขาวิชาที่กำหนดไว้ นักศึกษาจะต้องลงทะเบียนในกระบวนวิชานั้นซ้ำอีกจนกว่าจะได้อักษรลำดับชั้นตามที่หลักสูตรสาขาวิชานั้นได้กำหนดไว้

๑๖.๑๗ นักศึกษาที่ได้รับอนุมัติจากมหาวิทยาลัยให้ไปศึกษาในสถาบันอุดมศึกษาเป็นการชั่วคราว อาจขอเทียบโอนหน่วยกิตและผลการเรียนมาประเมินรวมกับผลการเรียนในมหาวิทยาลัยได้

กระบวนวิชาที่นักศึกษาได้ลงทะเบียนในสถาบันอุดมศึกษา ต้องมีจำนวนหน่วยกิตและจำนวนชั่วโมงตามข้อ ๑๒.๓ ที่สอดคล้องหรือเทียบเท่า ทั้งนี้ ให้เป็นไปตามเกณฑ์มาตรฐานการศึกษาของมหาวิทยาลัย

๑๖.๑๘ ในกรณีที่มีการร้องเรียน หรือปรากฏข้อมูลว่า การให้อักษรลำดับชั้นในกระบวนวิชาใดไม่ถูกต้อง ไม่เป็นไปตามหลักเกณฑ์ หรือไม่เหมาะสม ให้อธิการบดีมีอำนาจสั่งแต่งตั้งคณะกรรมการขึ้นเพื่อทำการสืบสวนหาข้อเท็จจริงในกรณีดังกล่าว และให้อธิการบดีมีอำนาจสั่งการตามที่เห็นสมควร

ข้อ ๑๗ การลา

๑๗.๑ การลาป่วย

นักศึกษาผู้ใดที่ป่วยจนไม่สามารถเข้าร่วมในกิจกรรมการเรียนการสอนตามแผนหรือกำหนดการจัดการเรียนการสอนของกระบวนวิชาได้ ให้ยื่นคำร้องผ่านอาจารย์ที่ปรึกษา แล้วนำไปขออนุญาตต่ออาจารย์ผู้สอน

ในกรณีที่นักศึกษาป่วยติดต่อกันตั้งแต่ ๓ วันขึ้นไป ให้ยื่นคำร้องพร้อมด้วยใบรับรองแพทย์จากสถานพยาบาลของทางราชการ หรือจากสถานพยาบาลเอกชน

๑๗.๒ การลากิจ

นักศึกษาผู้ใดมีกิจจำเป็น ไม่สามารถเข้าร่วมในกิจกรรมการเรียนการสอนตามแผนหรือกำหนดการจัดการเรียนการสอนของกระบวนวิชาได้ ให้ยื่นคำร้องผ่านอาจารย์ที่ปรึกษา แล้วนำไปขออนุญาตต่ออาจารย์ผู้สอนล่วงหน้าอย่างน้อย ๑ วัน หากไม่สามารถยื่นใบลาล่วงหน้าได้ ให้ยื่นในวันแรกที่กลับเข้าชั้นเรียน

๑๗.๓ การลาพักการศึกษา

(๑) นักศึกษาต้องขอลาพักการศึกษาในกรณีที่ไม่ได้ลงทะเบียนกระบวนวิชาหรือไม่ได้ลงทะเบียนเพื่อใช้บริการของมหาวิทยาลัย หรือลงทะเบียนไม่สมบูรณ์ หรือถอนทุกกระบวนวิชาที่ลงทะเบียนโดยไม่ได้รับอักษรลำดับชั้น W

(๒) การลาพักการศึกษา นักศึกษาจะต้องยื่นใบลาตามแบบของมหาวิทยาลัย ภายใน ๓๐ วัน นับจากวันเปิดภาคการศึกษาปกติที่ประสงค์จะลาพักการศึกษา พร้อมด้วยหนังสือยินยอมจากผู้ปกครองผ่านอาจารย์ที่ปรึกษาถึงหัวหน้าส่วนงานเพื่อพิจารณาอนุมัติ

สำหรับนักศึกษาที่บรรลุนิติภาวะ สามารถลาพักการศึกษาได้โดยไม่ต้องมีหนังสือยินยอมจากผู้ปกครอง

กรณีนักศึกษาเป็นผู้ที่ลาศึกษาต่อต้องมีหนังสือยินยอมจากหัวหน้าหน่วยงานต้นสังกัด

(๓) นักศึกษาที่ลาพักการศึกษาจะต้องชำระค่าธรรมเนียมตามระเบียบของมหาวิทยาลัย

(๔) ในกรณีที่นักศึกษาได้รับอนุมัติให้ลาพักการศึกษา ระยะเวลาลาพักที่เกินจากกึ่งหนึ่งของระยะเวลาตามหลักสูตรจะถูกนำมานับรวมอยู่ในระยะเวลาการศึกษา

#### ๑๗.๔ การลาออก

นักศึกษาผู้ประสงค์จะขอลาออกต้องยื่นใบลาตามแบบของมหาวิทยาลัย พร้อมหนังสือยินยอมจากผู้ปกครองผ่านอาจารย์ที่ปรึกษาถึงหัวหน้าส่วนงาน แล้วเสนอมหาวิทยาลัยเพื่อพิจารณาอนุมัติ

สำหรับนักศึกษาที่บรรลุนิติภาวะ สามารถลาออกโดยไม่ต้องมีหนังสือยินยอมจากผู้ปกครอง

กรณีนักศึกษาเป็นผู้ที่ลาศึกษาต่อต้องมีหนังสือยินยอมจากหัวหน้าหน่วยงานต้นสังกัด

ขั้นตอนการยื่นใบลาออกให้เป็นไปตามประกาศของมหาวิทยาลัย

#### ข้อ ๑๘ การย้ายสาขาวิชา

๑๘.๑ การย้ายสาขาวิชาภายในส่วนงานให้ปฏิบัติตามหลักเกณฑ์และ/หรือเงื่อนไขของส่วนงานนั้น

๑๘.๒ การย้ายสาขาวิชาไปส่วนงานอื่นให้เป็นไปตามเงื่อนไขดังต่อไปนี้

(๑) นักศึกษาจะสามารถย้ายสาขาวิชาได้ต้องลงทะเบียนกระบวนวิชาตามที่ระบุไว้ในโครงสร้างหลักสูตรในสาขาวิชาเดิมที่สังกัด และได้รับหน่วยกิตสะสมไม่น้อยกว่า ๒๔ หน่วยกิต โดยไม่นับรวมกระบวนวิชาที่ได้รับอักษรลำดับชั้น V

(๒) นักศึกษาจะสามารถย้ายสาขาวิชาไปส่วนงานอื่นได้ ต่อเมื่อได้รับความเห็นชอบจากอาจารย์ที่ปรึกษา หัวหน้าภาควิชาหรือสำนักวิชา และ/หรือหัวหน้าสาขาวิชา และหัวหน้าส่วนงานเดิม

(๓) การย้ายสาขาวิชาไปส่วนงานอื่น ให้ปฏิบัติตามเงื่อนไขของสาขาวิชาและส่วนงานนั้น ตามประกาศของมหาวิทยาลัย

(๔) การย้ายสาขาวิชาไปส่วนงานอื่น ให้อยู่ในดุลยพินิจของสาขาวิชาและส่วนงานที่จะรับย้ายไปสังกัดพิจารณาอนุมัติ

(๕) การย้ายสาขาวิชาไปส่วนงานอื่น จะสมบูรณ์ต่อเมื่อได้ชำระค่าธรรมเนียมการย้ายสาขาวิชา และได้รับการเปลี่ยนรหัสประจำตัวใหม่แล้ว

๑๘.๓ การย้ายสาขาวิชาภายในส่วนงานและต่างส่วนงาน ให้ดำเนินการตามช่วงเวลาที่กำหนดในปฏิทินการศึกษา

กรณีดำเนินการหลังช่วงเวลาที่กำหนด ให้มีผลบังคับใช้ในภาคการศึกษาถัดไป

๑๘.๔ เมื่อนักศึกษาได้ย้ายสาขาวิชาแล้ว กระบวนวิชาที่เคยเรียนมาทั้งหมดจะนำมา นับเป็นหน่วยกิตสะสมเพื่อการสำเร็จการศึกษา และนำมานับเป็นหน่วยกิตที่เคยลงทะเบียนตามข้อ ๒๐.๙ (๔) รวมทั้งนำมาคำนวณหาค่าลำดับชั้นสะสมเฉลี่ยในสาขาวิชาใหม่ด้วย

ข้อ ๑๙ การรักษาสถานภาพการเป็นนักศึกษา โดยการลาพักการศึกษา

นักศึกษาจะต้องชำระค่าธรรมเนียมเพื่อดำรงไว้ซึ่งสถานภาพนักศึกษา โดยไม่ได้ หมายถึงการลงทะเบียนกระบวนวิชา และการลงทะเบียนเพื่อใช้บริการของมหาวิทยาลัย ดังกรณีต่อไปนี้

๑๙.๑ นักศึกษาที่ประสงค์ลาพักการศึกษา

๑๙.๒ นักศึกษาที่ถูกสั่งพักการศึกษา

๑๙.๓ นักศึกษาที่ได้รับอักษรลำดับชั้น I หรือ P และไม่ประสงค์จะลงทะเบียน กระบวนวิชาใด ๆ หรือไม่ได้ลงทะเบียนเพื่อใช้บริการของมหาวิทยาลัย

ข้อ ๒๐ การพ้นสถานภาพนักศึกษา

นักศึกษาจะพ้นสถานภาพนักศึกษาด้วยเหตุดังต่อไปนี้

๒๐.๑ ตาย

๒๐.๒ ลาออก

๒๐.๓ โอนไปเป็นนักศึกษาสถาบันอุดมศึกษา

๒๐.๔ เป็นผู้ที่ไม่ได้รักษาสถานภาพนักศึกษา ตามข้อ ๑๙

๒๐.๕ ขาดคุณสมบัติของการเข้าเป็นนักศึกษามหาวิทยาลัย ตามข้อ ๕

๒๐.๖ ไม่ลงทะเบียนกระบวนวิชาภายในเวลาที่มหาวิทยาลัยกำหนดและมีได้ ลงทะเบียนเพื่อใช้บริการของมหาวิทยาลัย และ/หรือมิได้ลาพักการศึกษา ภายใน ๓๐ วัน นับจากวันเปิด ภาคการศึกษาปกติ

๒๐.๗ มีความประพฤติไม่สมควรเป็นนักศึกษา หรือกระทำการอันก่อให้เกิด ความเสื่อมเสียแก่มหาวิทยาลัย และมหาวิทยาลัยเห็นสมควรให้ลบชื่อออกจากการเป็นนักศึกษา ตามข้อบังคับว่าด้วยวินัยนักศึกษา

๒๐.๘ เมื่อได้ขึ้นทะเบียนเป็นนักศึกษาเต็มเวลาของมหาวิทยาลัยเป็นเวลาสองเท่า ของระยะเวลาตามหลักสูตร กรณีนักศึกษาโอนย้ายให้นับตั้งแต่ภาคการศึกษาแรกที่ขึ้นทะเบียนเป็น นักศึกษาจากสถาบันอุดมศึกษาเดิม ทั้งนี้ ให้นับระยะเวลาเมื่อสิ้นสุดภาคฤดูร้อนของปีการศึกษาสุดท้าย และไม่นับรวมภาคการศึกษาที่ได้รับอนุมัติจากมหาวิทยาลัยให้ลาพักการศึกษาส่วนที่ไม่เกินกึ่งหนึ่งของ ระยะเวลาตามหลักสูตร

๒๐.๙ มีผลการศึกษตามเกณฑ์อย่างใดอย่างหนึ่งต่อไปนี้

(๑) เมื่อเรียนมาแล้วครบสองภาคการศึกษาปกติ ยังมีค่าลำดับชั้นสะสมเฉลี่ย ทั้งหมดไม่ถึง ๑.๕๐

(๒) เมื่อเรียนมาแล้วครบสี่ภาคการศึกษาปกติ ยังมีค่าลำดับชั้นสะสมเฉลี่ย ทั้งหมดไม่ถึง ๑.๗๕

(๓) เมื่อเรียนมาแล้วสี่ภาคการศึกษาปกติขึ้นไป ยังมีค่าลำดับชั้นสะสมเฉลี่ย ทั้งหมดไม่ถึง ๑.๗๕ ติดต่อกันถึงสองภาคการศึกษาปกติ

(๔) เมื่อได้เคยลงทะเบียนกระบวนวิชาเรียนและได้รับการโอนหรือเทียบโอน หน่วยกิต โดยได้รับอักษรลำดับชั้นที่มีค่าลำดับชั้น รวมทั้งอักษรลำดับชั้น S, U, V, CE, CP, CS, CT และ CX

มาแล้วถึง ๒๔๐ หน่วยกิต สำหรับหลักสูตร ๔ ปี และ ๓๐๐ หน่วยกิต สำหรับหลักสูตร ๕ ปี ยังมีค่าลำดับ  
ชั้นสะสมเฉลี่ยทั้งหมดไม่ถึง ๒.๐๐

ทั้งนี้ ไม่นับรวมจำนวนหน่วยกิตกระบวนวิชาที่ได้รับอักษรลำดับชั้น W

๒๐.๑๐ ได้รับอนุมัติให้สำเร็จการศึกษาตามหลักสูตร

ข้อ ๒๑ การเสนอให้ได้รับปริญญาตรี

๒๑.๑ ในภาคการศึกษาที่นักศึกษาจะสำเร็จการศึกษา นักศึกษาต้องรายงานตัวคาดว่าจะสำเร็จการศึกษาพร้อมชำระค่าธรรมเนียมผ่านสำนักทะเบียนและประมวลผล ภายในระยะเวลาตามที่กำหนดไว้ในปฏิทินการศึกษาของมหาวิทยาลัย ในแต่ละภาคการศึกษาที่คาดว่าจะสำเร็จการศึกษา

ในกรณีที่นักศึกษาเรียนกระบวนวิชาครบตามหลักสูตรแล้ว และไม่ได้รับรายงานตัวคาดว่าจะสำเร็จการศึกษาภายในระยะเวลาตามที่กำหนดในภาคการศึกษานั้น นักศึกษาจะต้องลงทะเบียนเพื่อใช้บริการของมหาวิทยาลัยและรายงานตัวคาดว่าจะสำเร็จการศึกษาในภาคการศึกษาถัดไป  
ที่ประสงค์จะสำเร็จการศึกษา

๒๑.๒ นักศึกษาที่จะได้รับการเสนอให้ได้รับปริญญาตรี ต้องผ่านเงื่อนไขดังต่อไปนี้

(๑) ต้องเรียนกระบวนวิชาต่าง ๆ ให้ครบตามหลักสูตรและเงื่อนไขของสาขาวิชานั้น และต้องไม่มีกระบวนวิชาใดยังคงได้รับอักษรลำดับชั้น I หรือ P หรือยังไม่ได้รับการวัดและประเมินผล

(๒) การศึกษาในระบบทวิภาคต้องใช้เวลาในการเรียนไม่น้อยกว่า ๖ ภาคการศึกษาปกติ สำหรับหลักสูตร ๔ ปี หรือ ๘ ภาคการศึกษาปกติ สำหรับหลักสูตร ๕ ปี

สำหรับนักศึกษาที่โอนมาจากสถาบันอุดมศึกษา ให้นับเวลาที่ศึกษาในสถาบันอุดมศึกษาเดิมและเวลาที่ศึกษาในมหาวิทยาลัยรวมกัน แต่ไม่นับรวมภาคการศึกษาที่ได้รับอนุมัติจากมหาวิทยาลัยให้ลาพักการศึกษา

(๓) มีค่าลำดับชั้นสะสมเฉลี่ยในกระบวนวิชาที่กำหนดเป็นวิชาเอกไม่น้อยกว่า ๒.๐๐ และมีค่าลำดับชั้นสะสมเฉลี่ยตลอดหลักสูตร ไม่น้อยกว่า ๒.๐๐

(๔) เข้ารับการทดสอบความรู้และทักษะภาษาอังกฤษสำหรับนักศึกษามหาวิทยาลัยเชียงใหม่ก่อนการสำเร็จการศึกษา ตามประกาศของมหาวิทยาลัย

(๕) สำหรับนักศึกษาผู้ได้รับอนุปริญญาหรือเทียบเท่าที่มาจากสถาบันอุดมศึกษา

ก. ต้องลงทะเบียนกระบวนวิชา โดยให้มีหน่วยกิตสะสมเพื่อสำเร็จการศึกษาในมหาวิทยาลัย ไม่น้อยกว่าครึ่งหนึ่งของจำนวนหน่วยกิตของหลักสูตร

ข. เงื่อนไขอื่น ๆ เฉพาะสาขาวิชาให้เป็นไปตามประกาศของมหาวิทยาลัย

(๖) สำหรับนักศึกษาผู้ได้รับปริญญาตรี หรือเทียบเท่าที่เข้าศึกษาเป็นนักศึกษาเพื่อปริญญาที่สองของมหาวิทยาลัย ต้องลงทะเบียนกระบวนวิชาในหลักสูตรสาขาวิชาใหม่อีกไม่น้อยกว่า ๓๖ หน่วยกิต ทั้งนี้ หน่วยกิตสะสมรวมเพื่อสำเร็จการศึกษาต้องเป็นไปตามที่หลักสูตรสาขาวิชาใหม่กำหนด

(๗) สำหรับนักศึกษาที่ย้ายสาขาวิชาภายในส่วนงานและต่างส่วนงาน ต้องสังกัดและลงทะเบียนในสาขาวิชาใหม่อย่างน้อย ๒ ภาคการศึกษาปกติ

(๘) ไม่มีหนี้สินใด ๆ ต่อส่วนงานและ/หรือมหาวิทยาลัย

(๙) เป็นผู้มีความประพฤติเป็นไปตามข้อบังคับมหาวิทยาลัยว่าด้วยการพิจารณาเกียรติและศักดิ์ของนักศึกษาที่จะเสนออนุมัติให้ได้รับปริญญา ประกาศนียบัตรบัณฑิต ประกาศนียบัตรบัณฑิตชั้นสูง อนุปริญญา หรือประกาศนียบัตรของมหาวิทยาลัย

๒๑.๓ เมื่อสิ้นภาคการศึกษาหนึ่ง ๆ ให้อาจารย์ที่ปรึกษาตรวจสอบและเสนอชื่อ นักศึกษาที่จะสำเร็จการศึกษาตามข้อ ๒๑.๑ พร้อมรายละเอียดตามแบบที่มหาวิทยาลัยกำหนดต่อ สาขาวิชาและ/หรือภาควิชาหรือสำนักวิชา ส่วนงาน และมหาวิทยาลัยตามลำดับ เพื่อนำเสนอขออนุมัติ ปริญญาจากสภามหาวิทยาลัย

๒๑.๔ นักศึกษาที่จะได้รับการเสนอให้ได้รับปริญญาเกียรตินิยม ต้องเป็นผู้ที่มี คุณสมบัติตามความในข้อ ๒๑.๒ และมีคุณสมบัติเพิ่มเติม ดังต่อไปนี้

(๑) มีค่าลำดับชั้นสะสมเฉลี่ยตลอดหลักสูตร ตั้งแต่ ๓.๕๐ ขึ้นไป จะได้รับ เกียรตินิยมอันดับหนึ่ง หรือมีค่าลำดับชั้นสะสมเฉลี่ยตลอดหลักสูตรตั้งแต่ ๓.๒๕ ถึง ๓.๔๙ จะได้รับเกียรตินิยม อันดับสอง

(๒) ไม่เคยได้รับอักษรลำดับชั้น F หรือ U ในกระบวนวิชาใด

(๓) ใช้เวลาศึกษาในมหาวิทยาลัยภายในระยะเวลาที่กำหนดไว้ในแผนการ ศึกษาของสาขาวิชานั้น โดยเริ่มนับตั้งแต่ภาคการศึกษาแรกที่ขึ้นทะเบียนเป็นนักศึกษา ทั้งนี้ ไม่นับรวม ภาคการศึกษาที่ได้รับอนุมัติให้ลาพักการศึกษา

(๔) สำหรับนักศึกษาที่ย้ายสาขาวิชา ให้นับเวลาที่ศึกษาในสาขาวิชาเดิมและ สาขาวิชาใหม่ ซึ่งเมื่อรวมกันแล้วต้องไม่เกินระยะเวลาที่กำหนดไว้ในแผนการศึกษาของสาขาวิชาใหม่

(๕) สำหรับนักศึกษาที่ได้รับอนุมัติให้โอนหรือเทียบโอนหน่วยกิต หรือได้รับ การยกเว้นการเรียนโดยได้รับอักษรลำดับชั้น CE, CP, CS, CT, CX ต้องมีจำนวนการโอนหรือการเทียบ โอนหน่วยกิตหรือการยกเว้นหน่วยกิตตามประกาศของมหาวิทยาลัย รวมไม่เกิน ๑๒ หน่วยกิต และไม่ เคยได้รับอักษรลำดับชั้น F หรือ U หรืออักษรลำดับชั้นอื่นใดที่เทียบเท่าในกระบวนวิชาใด

(๖) สำหรับนักศึกษาเพื่อปริญญาที่สอง จะได้รับการเสนอให้ได้รับปริญญา เกียรตินิยม จะต้องมียุทธศาสตร์ดังนี้

ก. มีการโอนหรือเทียบโอนหรือยกเว้นกระบวนวิชาในหลักสูตรให้ เท่าเทียมกับหลักสูตรปกติ และการโอนหรือเทียบโอนนั้นนำมานับเป็นหน่วยกิตสะสมเพื่อสำเร็จการศึกษา โดยบันทึกผลการเรียนเป็น CX

การโอนหรือเทียบโอนหรือยกเว้นหน่วยกิต ตามวรรคข้างต้นเกินกว่า ๑๒ หน่วยกิตจะไม่มีสิทธิ์ได้รับการเสนอให้ได้รับปริญญาเกียรตินิยม

ข. ไม่เคยได้รับอักษรลำดับชั้น F หรือ U หรืออักษรลำดับชั้นอื่นใด ที่เทียบเท่าในกระบวนวิชาใดในมหาวิทยาลัย

ค. ใช้เวลาศึกษาในมหาวิทยาลัยภายในระยะเวลาที่กำหนดไว้ในแผนการ ศึกษาของสาขาวิชานั้น ๆ โดยเริ่มนับตั้งแต่ภาคการศึกษาแรกที่ขึ้นทะเบียนเป็นนักศึกษา ทั้งนี้ ไม่นับรวม ภาคการศึกษาที่ได้รับอนุมัติให้ลาพักการศึกษา

(๗) ไม่เคยถูกสั่งพักการศึกษาหรือระงับการสำเร็จการศึกษา เพราะกระทำผิด วินัยนักศึกษา

ข้อ ๒๒ การให้เหรียญรางวัลและเกียรติบัตรรางวัลแก่ผู้เรียนดี

ให้ส่วนงานเสนอชื่อนักศึกษาที่เรียนดีต่อมหาวิทยาลัย เพื่อขอรับเหรียญรางวัลเรียนดี ตลอดหลักสูตรและเกียรติบัตรรางวัลเรียนดีประจำปี ตามเงื่อนไขต่อไปนี้

๒๒.๑ เหยี่ยูรางวัลเรียนดีตลอดหลักสูตร

(๑) เหยี่ยูทอง

นักศึกษามีสิทธิ์ได้รับเหยี่ยูทองจะต้องเป็นผู้ได้รับเกียรติคุณอันดับหนึ่ง และมีค่าลำดับชั้นสะสมเฉลี่ยทั้งหมดตั้งแต่ ๓.๗๕ ขึ้นไป

(๒) เหยี่ยูเงิน

นักศึกษามีสิทธิ์ได้รับเหยี่ยูเงินจะต้องเป็นผู้ได้รับเกียรติคุณอันดับหนึ่ง และมีค่าลำดับชั้นสะสมเฉลี่ยทั้งหมดตั้งแต่ ๓.๕๐ ถึง ๓.๗๔

๒๒.๒ เกียรติบัตรรางวัลเรียนดีประจำปี

นักศึกษามีสิทธิ์ได้รับเกียรติบัตรรางวัลเรียนดีประจำปี ต้องลงทะเบียน ภาระบววิชาสองภาคการศึกษาปกติในปีการศึกษานั้น ไม่น้อยกว่า ๓๐ หน่วยกิต เว้นแต่การลงทะเบียน ภาระบววิชาน้อยกว่า ๓๐ หน่วยกิต เป็นไปตามแผนการศึกษาของหลักสูตรสาขาวิชาในปีการศึกษานั้น

ทั้งนี้ การวัดและประเมินผลภาระบววิชาเหล่านั้นต้องสิ้นสุด ไม่มีภาระบววิชา ไดยังคงได้รับอักษรลำดับชั้น I หรือ P และต้องไม่เคยได้รับอักษรลำดับชั้น F หรือ U ในปีการศึกษานั้น และต้องมีค่าลำดับชั้นสะสมเฉลี่ยในปีการศึกษานั้น ตั้งแต่ ๓.๕๐ ขึ้นไปในสองภาคการศึกษาปกติในปี การศึกษานั้น

อนึ่ง สำหรับนักศึกษาที่ขาดคุณสมบัติได้รับเกียรติบัตรรางวัลเรียนดีเฉพาะ กรณีที่การวัดและประเมินผลภาระบววิชาในปีการศึกษานั้นยังไม่สิ้นสุดอันเนื่องจากแผนการศึกษาได้ กำหนดไว้ หรือเป็นกรณีที่ไม่ได้เกิดจากความผิดของนักศึกษา เมื่อการวัดและประเมินผลภาระบววิชา เหล่านั้นสิ้นสุดลง ให้นักศึกษามีสิทธิ์ยื่นคำร้องขอต่อหัวหน้าส่วนงาน เพื่อพิจารณาให้เกียรติบัตรรางวัลเรียน ดีประจำปีแก่ตนได้

ข้อ ๒๓ ในกรณีที่มีความจำเป็น สภามหาวิทยาลัยอาจมีมติให้งดใช้ข้อบังคับนี้ข้อใดข้อหนึ่งได้

ข้อ ๒๔ ให้อธิการบดีรักษาการตามข้อบังคับนี้

ในกรณีพิเศษให้อธิการบดีมีอำนาจสั่งการและปฏิบัติตามที่เห็นสมควร

การใดที่มีได้กำหนดตามข้อบังคับนี้ ให้อธิการบดีมีอำนาจออกประกาศ ระเบียบ ตามที่ ข้อบังคับกำหนด ซึ่งต้องไม่ขัดหรือแย้งกับข้อบังคับนี้ แล้วรายงานให้สภามหาวิทยาลัยทราบ

ประกาศ ณ วันที่ ๑ มกราคม พ.ศ. ๒๕๖๖



(ศาสตราจารย์เกียรติคุณเกษม วัฒนชัย)

นายกสภามหาวิทยาลัยเชียงใหม่

หมายเหตุ :- เหตุผลในการประกาศใช้ข้อบังคับฉบับนี้ คือ โดยที่คณะกรรมการมาตรฐานการอุดมศึกษาได้ออกประกาศเกณฑ์มาตรฐานหลักสูตรระดับปริญญาตรี พ.ศ. ๒๕๖๕ กำหนดให้ใช้บังคับตั้งแต่วันที่ ๒๗ กันยายน ๒๕๖๕ เป็นต้นไป สำหรับหลักสูตรเปิดใหม่และหลักสูตรปรับปรุงระดับปริญญาตรีทุกสาขาวิชาของสถาบันอุดมศึกษาของรัฐและเอกชน มหาวิทยาลัยจึงจำเป็นต้องออกข้อบังคับนี้เพื่อรองรับประกาศฉบับดังกล่าว



**งานบริการการศึกษา  
คณะบริหารธุรกิจ มหาวิทยาลัยเชียงใหม่  
0 5394 2124**